



**AGENTURA OCHRANY PŘÍRODY  
A KRAJINY ČESKÉ REPUBLIKY**

# **VÝROČNÍ ZPRÁVA 2010**





# **VÝROČNÍ ZPRÁVA 2010**

**AGENTURA OCHRANY PŘÍRODY  
A KRAJINY ČESKÉ REPUBLIKY**

## **ANNUAL REPORT 2010**

**AGENCY FOR NATURE CONSERVATION AND  
LANDSCAPE PROTECTION OF THE CZECH REPUBLIC**



© 2011

Agentura ochrany přírody a krajiny České republiky



# OBSAH

5	<b>ÚVODEM / PREFACE</b>
7	<b>O AOPK ČR</b>
11	<b>STÁTNÍ SPRÁVA A JEJÍ PODPORA</b>
17	<b>PÉČE O PŘÍRODU A KRAJINU</b>
29	<b>MONITORING A DOKUMENTACE</b>
37	<b>PRÁCE S VEŘEJNOSTÍ</b>
43	<b>MEZINÁRODNÍ SPOLUPRÁCE</b>
49	<b>INFORMATIKA</b>
53	<b>PROVOZ A EKONOMIKA</b>
57	<b>ENGLISH SUMMARY</b>
63	<b>ZKRATKY</b>
<b>PŘÍLOHY</b>	
65	<b>Příloha 1 – Nová vyhlášená MZCHÚ v roce 2010</b>
67	<b>Příloha 2 – Přehled plánů péče MZCHÚ k 31. prosinci 2010</b>
69	<b>Příloha 3 – Přehled programů v oblasti péče o přírodu a krajinu</b>
72	<b>Příloha 4 – Adresář AOPK ČR</b>

## PŘÍKLADY

- 16 **BOX 1 - Podloučky – nová přírodní památka v Českém ráji**
- 28 **BOX 2 - Záchranný program pro hvozdík písečný český**
- 36 **BOX 3 - Poskytování údajů o území pro účely pořizování územně analytických podkladů (ÚAP)**
- 42 **BOX 4 - Rekonstrukce naučné stezky v CHKO Beskydy**
- 48 **BOX 5 - Karpatská úmluva v ČR**
- 52 **BOX 6 - Publikace Informační systém ochrany přírody**



Vážení přátelé,

před sebou máte již tradiční výroční zprávu Agentury ochrany přírody a krajiny České republiky.

Hned na začátku musím konstatovat, že rok 2010 nebyl pro ochranu přírody a krajiny jednoduchý. Ani naší organizaci se totiž nevyhnuly dopady ekonomické krize a s ní související úsporná opatření. Přesto se nám podařilo zajistit ochranu přírodního prostředí v těch oblastech, které jsou v naší kompetenci, na přijatelné úrovni. Na první pohled se to může zdát málo, ale opravdu není. Rád bych proto poděkoval všem, kteří se na této nelehké operaci podíleli.

Bylo třeba uspořít 10 % objemových i mzdových prostředků. Po podrobné analýze jsme se vyhnuli paušálním škrtům. Charakter činnosti AOPK ČR a zákonné kompetence vyžadují jak existenci stabilních profesně relativně robustních regionálních pracovišť, tak relativně silného centrálního pracoviště. Musíme garantovat jednotný a odborně koordinovaný přístup státní správy i monitoringu přírodních fenoménů a dalších odborných činností, stejně jako místní znalost a výkon praktických aktivit v ochraně přírody. Rád bych v souvislosti s nezbytným snižováním počtu pracovníků ocenil korektní spolupráci s odborovou organizací. Abychom alespoň částečně nahradili úbytek financí z národních zdrojů, připravili jsme několik projektů z operačních programů – životní prostředí a rozvoj lidských zdrojů.

Vedle celého spektra činností oceňuji zejména kvalitní práci regionálních pracovišť při hodnocení projektů v rámci OPŽP a také dobrou úroveň monitoringu evropsky významných stanovišť a druhů. Před Evropskou komisí i neziskovými organizacemi se podařilo obhájit přiměřený rozsah nově navrhovaných evropsky významných lokalit.

V loňském roce pokračovaly práce na záměru rozšíření CHKO Kokořínsko o Dokesko. Za kvalitní úroveň vyjednávání se samosprávami patří poděkování vedoucímu místní správy CHKO.

V příštím období nás čeká hledání dalších forem větší efektivity práce s využitím menšího objemu finančních prostředků, neboť úspory se zcela jistě nevyhnou ani naší organizaci. Loňský rok ukázal, že ačkoli to není jednoduché, můžeme být v ochraně přírody nadále úspěšní.

RNDr. František Pelc  
ředitel Agentury ochrany přírody a krajiny ČR



Dear friends,

You are holding traditional annual report of the Agency for Nature Conservation and Landscape Protection of the Czech Republic.

At the very beginning, I have to say that from a nature conservation and landscape protection point of view the 2010 year was not easy. Our institution simply could not avoid hard impacts of the economic crisis and consequent cost-saving measures to be implemented. Nevertheless we were able to provide natural environment protection in the areas we are in charge of at a reasonable quality. At first glance, it can be considered to be too little, but that is not the case. Therefore, I would like to express my thanks to all who participated in this task which was not easy to be appropriately performed.

It was necessary to reduce the Agency's annual budget as well staff's wages by 10%. After a detailed analysis, we had avoided the general restriction. A range of Agency's activities as well as duties raised by the current legislation require having both stable, professionally relatively robust regional offices and a relatively strong headquarters. We have to ensure the unified, highly professional and well co-ordinated approach not only for state/public administration, also natural phenomena monitoring and other technical/expert activities, as well as local knowledge and implementation of conservation measures in the field. I would like to appreciate the correct co-operation with the trade union. To compensate the decline in national financial sources, we have submitted some projects for the EU Structural Fund operational programmes Environment, Human Resources and Employment respectively.

In addition to a huge range of activities, I particularly appreciate high quality assessment of projects within the Operational Programme Environment carried out by regional offices as well as monitoring of natural habitats and wildlife species protected by the European Union's legislation. In the course of the negotiations with the European Commission and non-governmental organizations, the adequate number of newly designated Sites of European Importance was finally agreed.

The intension of enlarging the Kokořínsko Protected Landscape Area (PLA) by including the Doksy region continued last year. For well-performed negotiations with local authorities, efforts of the Head of the PLA should be appreciated.

It seems that in the near future we shall seek for more ways how to use the limited funds available even more effectively. Last year has showed, although it is not easy, henceforward we can be successful in nature protection.

A handwritten signature in blue ink, consisting of a series of fluid, connected strokes that form the name 'František Pelc'.

Dr. rer. nat. František Pelc  
Director Agency for Nature Conservation  
and Landscape Protection of the Czech Republic





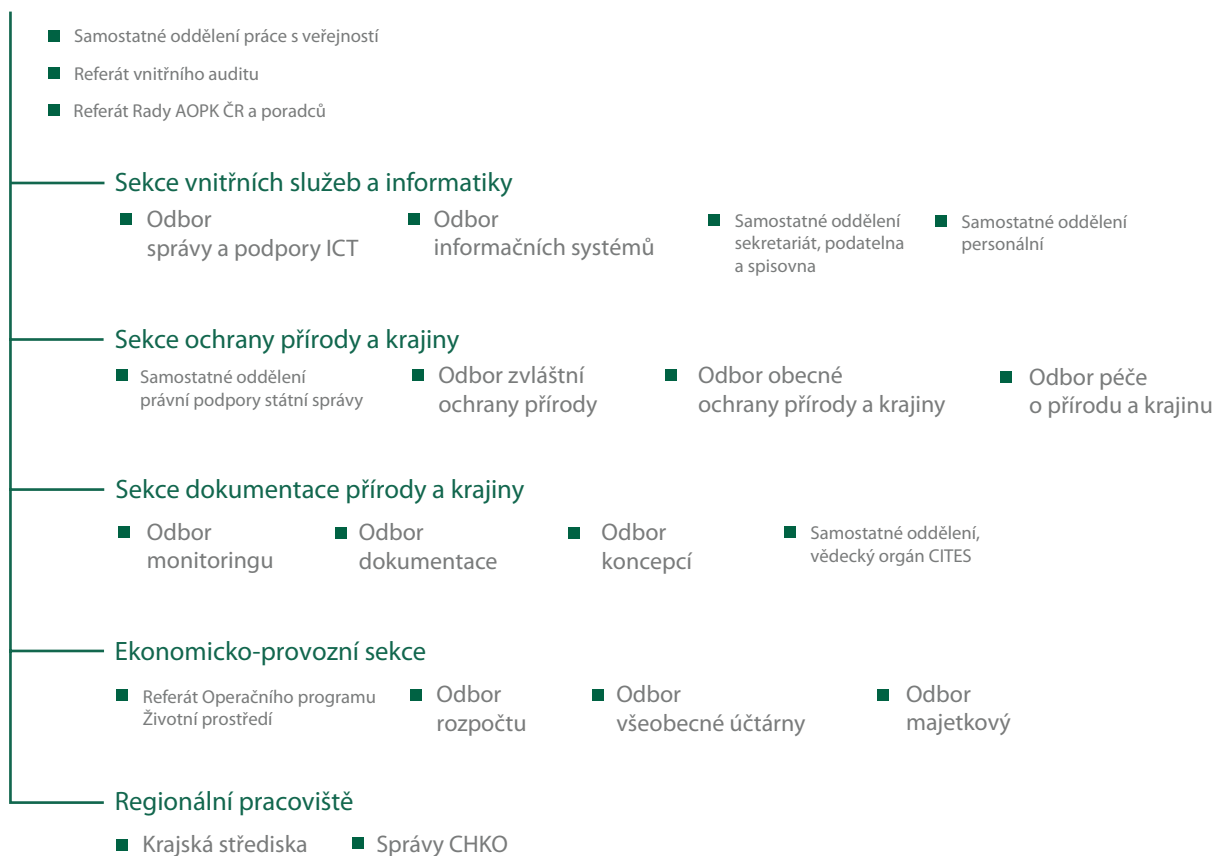
# O AOPK ČR

- ČINNOST AOPK ČR
- PERSONÁLNÍ ZAJIŠTĚNÍ ČINNOSTÍ AOPK ČR

**SOUHRN:**

- **AOPK ČR je organizační složka státu zřízená MŽP**
- **Zajištění odborné a praktické péče o přírodní a krajinné prostředí v České republice**
- **Ředitelství v Praze a 30 regionálních pracovišť (od 1. ledna 2011)**
- **619 tabulkových míst (ke konci roku 2010)**

**Základní organizační struktura k 1. lednu 2011**  
(Organizational structure of ANCLP CR is on page 60)

**ŘEDITEL**

## ČINNOST AOPK ČR

Agentura ochrany přírody a krajiny ČR jako organizační složka státu zřízená Ministerstvem životního prostředí zabezpečuje odbornou a praktickou péči o přírodní a krajinné prostředí v České republice.

### Sledování stavu přírody a dokumentace:

- sledování stavu biotopů a druhů na celém území státu, mapování a monitoring na celém území České republiky, poskytování a interpretace získaných dat orgánům ochrany přírody i veřejnosti
- sledování zvláště chráněných území zahrnuje průběžné sledování a vyhodnocování jejich stavu a účinnosti prováděných opatření
- tvorba a správa Informačního systému ochrany přírody včetně aplikačních nadstaveb
- vedení Ústředního seznamu ochrany přírody včetně digitální podoby (Digitální registr ÚSOP), tj. evidence zřizovací a odborné dokumentace zvláště chráněných území, památných stromů, lokalit soustavy Natura 2000 a smluvně chráněných území a smluvně chráněných památných stromů
- poskytování ucelené nabídky mapových služeb v oblasti ochrany přírody na mapovém serveru AOPK ČR

### Státní správa a její odborná podpora:

- výkon státní správy v ochraně přírody a krajiny prostřednictvím správ CHKO na území chráněných krajinných oblastí, národních přírodních rezervací a národních přírodních památek a jejich ochranných pásem, a to v rozsahu daném zákonem č. 114/1992 Sb., o ochraně přírody a krajiny, v platném znění, potažmo vyhláškou č. 395/1992 Sb., resp. aktuálně č. 64/2011 Sb.
- zajištění odborné podpory výkonu státní správy, metodická a znalecká činnost pro ostatní orgány státní ochrany přírody, partneři či další subjekty působící v ČR

### Péče o přírodu a krajinu:

- tvorba a realizace plánů péče o 24 chráněných krajinných oblastí a o okolo 2 200 maloplošných zvláště chráněných území v ČR
- koordinace, tvorba a realizace záchranných programů pro ohrožené druhy planě rostoucích rostlin a volně žijících živočichů
- provádění praktických opatření na ochranu přírody a krajiny včetně zajištění administrace celostátních dotačních programů i vybraných fondů Evropské unie
- správa státního majetku a hospodaření s pozemky ve zvláště chráněných územích včetně vyplácení finanční náhrady za ztížení lesního nebo zemědělského hospodaření

### Práce s veřejností:

- poskytování informací, poradenství a vzdělávání v oblasti ochrany přírody a krajiny mj. prostřednictvím internetových stránek či pořádáním akcí pro veřejnost
- realizace programu Dům přírody a provozování téměř stovky naučných stezek v CHKO
- publikační činnost zahrnující například vydávání časopisu Ochrana přírody či recenzovaného časopisu Příroda, dále vydávání metodik, příruček a řady zajímavých tiskovin i rozsáhlejších publikací
- veřejnosti přístupný archiv a odborná knihovna

### Mezinárodní spolupráce:

- spolupráce s významnými mezinárodními organizacemi, které působí v oblasti ochrany přírody
- členství například v Evropském tématickém středisku biologické rozmanitosti a v Mezinárodní unii na ochranu přírody (IUCN)
- vědecký orgán CITES, tj. Úmluvy o mezinárodním obchodu s ohroženými druhy volně žijících živočichů a rostlin v České republice

## PERSONÁLNÍ ZAJIŠTĚNÍ ČINNOSTÍ AOPK ČR

Personální zajištění činnosti AOPK ČR v roce 2010 vycházelo z přidělených **619** tabulkových míst na všech pracovištích (ředitelství, 24 správ CHKO a 12 krajských středisek). Počet obsazovaných míst byl optimalizován na základě analýzy vytiženosti pracovišť a restrukturalizace regionálních pracovišť a ředitelství, kdy v důsledku vládních úsporných opatření ve mzdové oblasti bylo po dohodě s odborovou organizací nutno přistoupit ke snížení počtu zaměstnanců v posledním čtvrtletí roku.

Reorganizace AOPK ČR proběhla díky optimalizaci fungování sítě regionálních pracovišť AOPK ČR na základě provedené systémové analýzy faktorů (externě proponovanou renomovanou firmou STEM/MARK), které ovlivňují potenciální zatížení jednotlivých regionálních pracovišť AOPK ČR. A následně došlo k redistribuci dostupných pracovních úvazků.

Celkově měla reorganizace dopad na snížení počtu pracovních míst v AOPK ČR o 62 pozic, tj. o 10% původního stavu (o 13% na ředitelství a o 9% na regionálních pracovištích), provedení dílčích organizačních změn na ředitelství a v rámci optimalizace fungování sítě regionálních pracovišť AOPK ČR i sloučení vybraných regionálních pracovišť k 1. lednu 2011:

- Správa CHKO Bílé Karpaty a krajské středisko Zlín se sídlem Nádražní 318, Luhačovice
- Správa CHKO Litovelské Pomoraví a krajské středisko Olomouc se sídlem Husova 906/5, Litovel
- Správa CHKO Orlické hory a krajské středisko Hradec Králové se sídlem Dobrovského 332, Rychnov nad Kněžnou
- Správa CHKO Poodří a krajské středisko Ostrava se sídlem ul. 2. května 1, Studénka
- Správa CHKO Slavkovský les a krajské středisko Karlovy Vary se sídlem Hlavní 504, Mariánské Lázně
- Správa CHKO Železné hory a krajské středisko Pardubice se sídlem Náměstí 317, Nasavrky

Působnost a vykonávané činnosti nově sloučených regionálních pracovišť jsou plně zachovány v rozsahu původních samostatných regionálních pracovišť.

Na počtu přepočtených míst se v roce 2010 významně podílelo i vysoké procento zaměstnanců na mateřské a rodičovské dovolené a také snížené pracovní úvazky např. rodičů malých dětí či zaměstnanců na vybraných pracovních místech s nižším objemem práce.

Z celkového počtu zaměstnanců bylo **281** žen, z toho ve vedoucích funkcích 49. Zaměstnanci AOPK ČR mají převážně **vysokoškolské vzdělání – 451**, a to zejména přírodovědného zaměření, část humanitního či technického zaměření. Přes 10 % zaměstnanců navštěvuje během roku udržovací nebo konverzační kurz anglického, německého nebo francouzského jazyka.

### TABULKA 1: Průměrný evidenční přepočtený počet zaměstnanců v jednotlivých čtvrtletích roku 2010

TABLE 1: Average number of staff members in each quarter of 2010

Čtvrtletí Quarter	Počet Number
I.	621
II.	625
III.	623
IV.	602





# STÁTNÍ SPRÁVA A JEJÍ PODPORA

- **VÝKON STÁTNÍ SPRÁVY**
- **ODBORNÁ PODPORA VÝKONU STÁTNÍ SPRÁVY**
- **POSKYTOVÁNÍ INFORMACÍ**
- **ZVLÁŠTĚ CHRÁNĚNÁ ÚZEMÍ**
- **PAMÁTNÉ STROMY**

**SOUHRN:**

- **1 157 správních rozhodnutí**
- **144 rozhodnutí v druhové ochraně**
- **140 žádostí o náhradu újmy**
- **25 znaleckých posudků**
- **Vyhlášeno 20 MZCHÚ v nenárodní kategorii a 13 v národní kategorii**
- **109 nově vyhlášených památných stromů**

**HLAVNÍ POJMY KAPITOLY:**

**Poskytování informací a dat** probíhá na základě dvou zákonů: zákona č. 123/1998 Sb., o právu na informace o životním prostředí, ve znění pozdějších právních předpisů, a zákona č. 106/1999 Sb., o svobodném přístupu k informacím, ve znění pozdějších právních předpisů. Informace a data mohou být poskytnuty na základě písemné, telefonické žádosti nebo žádosti zaslané elektronicky.

**Zvláště chráněné území** (ZCHÚ) jsou území přírodovědecky či esteticky velmi významná nebo jedinečná, která jsou vyhlášena v kategorii: národní park, chráněná krajinná oblast, národní přírodní rezervace, přírodní rezervace, národní přírodní památka nebo přírodní památka.

## VÝKON STÁTNÍ SPRÁVY

Výkon státní správy v oblasti ochrany přírody a krajiny zajišťují regionální pracoviště AOPK ČR, správy CHKO. Rozsah jejich pravomocí a povinností vymezuje **zákon** č. 114/1992 Sb., o ochraně přírody a krajiny (ZOPK) a jeho prováděcí **vyhlášky**, vyhláška č. 395/1992 Sb. a vyhláška č. 60/2008 Sb., dále zákon č. 123/1998 Sb., o právu na informace o životním prostředí, zákon č. 106/1999 Sb., o svobodném přístupu k informacím, zákon č. 115/2000 Sb., o náhradách škod způsobených vybranými zvláště chráněnými živočichy, všechny ve znění pozdějších předpisů, a zákon č. 167/2008 Sb., o předcházení ekologické újme a o její nápravě.

Správy CHKO vydaly v roce 2010 celkem okolo **1 157 správních rozhodnutí, 22 nařízení o vyhlášení maloplošných zvláště chráněných území, 10 686 závazných stanovisek** dle ZOPK a 2810 ostatních stanovisek (např. dle § 45i ZOPK). V 74 případech bylo vydané správní rozhodnutí napadeno odvoláním, což činí přibližně 6,4% z celkového počtu vydaných rozhodnutí.

**Rozhodování v druhové ochraně** tvořilo v roce 2010 významnou část výkonu státní správy jednotlivých správ CHKO, které agendu zajišťovaly pro zvláště chráněné druhy v kategorii silně a kriticky ohrožené i mimo území chráněných krajinných oblastí. V roce 2010 došlo v důsledku novely zákona o ochraně přírody a krajiny k poměrně výraznému snížení této agendy, když kompetence pro povolování výjimek pro kriticky a silně ohrožené druhy mimo území NP, CHKO, NPR a NPP a jejich ochranná pásma přešla ze správ CHKO na krajské úřady. V roce 2010 tak správy CHKO na základě ustanovení § 5b, § 54 odst. 3 a 4 a § 56 vydaly **144 rozhodnutí** (v roce 2009 se jednalo o celých 661 rozhodnutí, z nichž se cca 80% týkalo kriticky a silně ohrožených druhů mimo hranice CHKO. Tomu odpovídá i procentuální pokles agendy v roce 2010). V jednom případě byla vydána výjimka ze zákazu odchyty pro neurčitý okruh osob ve formě opatření obecně povahy dle ust. § 56 odst. 4 ZOPK.

Oproti roku 2009 vzrostla správní agenda ochrany územní. Správy CHKO zajišťují **rozhodování o výjimkách** ze základních ochranných podmínek dle § 43 odst. 3 ZOPK, tedy v případech, kdy se nejedná o činnost s výrazně převažujícím veřejným zájmem. Agendu vykonávají ve své územní působnosti, tj. na území CHKO a v národních přírodních rezervacích a národních přírodních památkách a jejich ochranných pásmech (mimo vojenské újezdy a pozemky a stavby, které tvoří součást objektů důležitých pro obranu státu). V roce 2010 správy CHKO vydaly 480 správních rozhodnutí dle § 43 odst. 3 ZOPK.

Přestože jsou správy CHKO na území CHKO věcně příslušným orgánem podle **zákona o předcházení ekologické újme a o její nápravě**, nebyl ode dne nabytí účinnosti (tj. od 17. 8. 2008) tento zákon dosud ani v jednom případě aplikován.

**Porušování předpisů** v ochraně přírody a krajiny a nerespektování podmínek uložených rozhodnutím se v prokázaných případech ve smyslu ustanovení § 87 a § 88 zákona o ochraně přírody a krajiny řešilo uložením pokut. V rámci 74 správních řízení za přestupky a protiprávní jednání byly uloženy **pokuty** v celkové výši **897.400 Kč**. Dalších **109.400 Kč** bylo vybráno v **příkazním řízení**, které správy vedly v **84 případech**. Ve 153 případech došlo k udělení blokové pokuty v celkové výši 42.900 Kč. V pěti případech přistoupily správy CHKO k omezení nebo zákazu činnosti, která by mohla způsobit nedovolenou změnu obecně nebo zvláště chráněné části přírody, dle ust. § 66 ZOPK.

### TABULKA 2: Počet vydaných rozhodnutí v rámci agendy druhové ochrany za rok 2010

TABLE 2: Number of decisions on species protection issued in 2010

Druh rozhodnutí Type of Decision	Počet rozhodnutí Number of Decisions
<b>Rozhodnutí o odchylném postupu při ochraně ptáků dle § 5b ZOPK</b> Decisions on derogations on bird protection under Article 5b of the APNL	12
<b>Rozhodnutí o vypouštění zvláště chráněných živočichů odchovaných v lidské péči a vysévání či vysazování uměle vysazovaných zvláště chráněných rostlin do přírody dle § 54 odst. 3 ZOPK</b> Decisions on releasing specially protected animals reared in captivity and on seeding or planting artificially planted specially protected plants in nature under Article 54 paragraph 3 of the APNL	2
<b>Rozhodnutí o vzetí živočicha v přímé péči do evidence dle § 54 odst. 3 ZOPK</b> Decisions on registering animals kept in captivity under Article 54 paragraph 3 of the APNL	6
<b>Rozhodnutí o výjimkách ze zákazů u památných stromů a zvláště chráněných druhů rostlin a živočichů dle § 56 ZOPK</b> Decisions on statutory exceptions from the prohibitions of monument/veteran trees and specially protected wildlife species under Article 56 of the APNL	124

#### Poznámka/Note:

ZOPK = zákon o ochraně přírody a krajiny / APNL = Act on the Protection of Nature and the Landscape

## Finanční náhrady za omezení z důvodu ochrany přírody a krajiny (§ 58 zákona)

Velmi významnou a časově náročnou agendou správ CHKO a od roku 2010 také krajských středisek je posuzování žádostí o náhradu a ztížení zemědělského nebo lesního hospodaření dle § 58 ZOPK. V roce 2010 bylo podáno **140 žádostí o náhradu újmy** vzniklé v roce 2009 a 2010. Jedná

se téměř o ztrojnásobení počtu oproti roku 2009. Celkový požadavek byl přes **80 mil. Kč**. Do konce roku bylo posouzeno a proplaceno 58 žádostí v celkové výši 22,9 milionu Kč. Další kladně posouzené žádosti budou proplaceny ještě na začátku roku 2011.

## ODBORNÁ PODPORA VÝKONU STÁTNÍ SPRÁVY

AOPK ČR zajišťuje **odbornou podporu výkonu státní správy** a zpracovává pro tyto subjekty znalecké posudky a odborná stanoviska, která slouží jako podklad pro vydání rozhodnutí ve správním řízení, příp. závazného stanoviska v oblasti ochrany přírody a krajiny, zejména u komplikovaných a rozsáhlých záměrů, u nichž rozhodující správní orgán nemá potřebné odborné znalosti k posouzení případu.

Pro MŽP se AOPK ČR podílí na přípravě právních předpisů v oblasti ochrany přírody a krajiny a zpracovává jednotlivé metodiky a odborné podklady pro metodické materiály MŽP, kterými se sjednocuje výkon státní správy orgánů ochrany přírody na území České republiky, například **návrh nové vyhlášky** o ochraně dřevin rostoucích mimo les a povolování jejich kácení. Regionální pracoviště i ředitelství AOPK ČR připravují rovněž odborné podklady ve formě stanovisek pro MŽP a krajské úřady do procesu EIA/SEA.

### Vyřizování stížností

V průběhu roku 2010 řešila AOPK ČR **sedm stížností na postup při vyřizování žádostí** v rámci správního řízení vedeného správou CHKO či na chování úředních osob. Jelikož AOPK ČR není nadřízeným orgánem správ CHKO z hlediska výkonu státní správy, postoupila podání v souladu se správním řádem vždy příslušné správě CHKO k vyřízení.

Ve třech případech se jednalo o opakovanou stížnost, která byla v souladu se správním řádem postoupena k vyřízení

## POSKYTOVÁNÍ INFORMACÍ

Podle zákona č. 123/1998 Sb., o právu na informace o životním prostředí, ve znění pozdějších právních předpisů, a zákona č. 106/1999 Sb., o svobodném přístupu k informacím, ve znění pozdějších právních předpisů, podaly v roce 2010 fyzické či právnické osoby na AOPK ČR více než tisíc písemných i ústních žádostí o informace. Informace byly poskytnuty písemně, ústně, telefonicky nebo elektronicky. Pokud nebyla AOPK ČR příslušná k vyřízení žádosti, postou-

nadřízenému správnímu orgánu, tedy příslušnému odboru výkonu státní správy Ministerstva životního prostředí. O postoupení byl stěžovatel vždy řádně vyrozuměn.

### Znalecké posudky

V roce 2010 AOPK ČR zpracovala **25 znaleckých posudků**, z toho se týkalo:

- 16 posuzování zdravotního stavu dřevin rostoucích mimo les
- 1 zásahu do registrovaného významného krajinného prvku a ochranného pásma památného stromu
- 4 posouzení vlivu na krajinný ráz
- 1 posouzení z hlediska ochrany zvláště chráněných druhů
- 2 stanovení druhů exemplářů dle Úmluvy o mezinárodním obchodu ohroženými druhy volně žijících živočichů a planě rostoucích rostlin (CITES)
- 1 posudek k posouzení nadregionálního biokoridoru ÚSES

Téměř ve všech případech byly znalecké posudky zpracovávány pro účely správního řízení. Zadavateli jsou zpravidla odbory životního prostředí městských úřadů, velmi často též ČIŽP. Jeden posudek byl pro okresní soud vypracován jako podklad do občanského řízení soudního. Dvakrát byl zadavatelem celní úřad, a to pro účely trestního řízení. V jednom případě posudek zadalo Ministerstvo životního prostředí pro účely jím vedeného přezkumného řízení. Od počátku svého působení jako znaleckého ústavu, vydala AOPK ČR k 31. prosinci 2010 již **447 znaleckých posudků**.

pila ji správnímu orgánu kompetentnímu k jejímu vyřízení. U jedné žádosti bylo rozhodnuto o odmítnutí informace poskytnout. Žádosti o informace podávaly většinou soukromé osoby, dále zástupci občanských sdružení a neziskových organizací, Česká inspekce životního prostředí, městské a obecní úřady, různé organizace působící v oblasti ochrany přírody a krajiny, vysoké školy atd.



## ZVLÁŠTĚ CHRÁNĚNÁ ÚZEMÍ

AOPK ČR zajišťuje územní ochranu ve 24 chráněných krajinných oblastech (CHKO) a 768 maloplošných zvláště chráněných území (MZCHÚ), respektive spravuje a pečuje o 213 národních přírodních rezervací (NPR) a národních přírodních památek (NPP) a 537 přírodních rezervací (PR) a přírodních památek (PP) a pečuje o 18 PR a PP na pozemcích určených k obraně státu. V roce 2010 správy CHKO vyhlásily nebo připravily k vyhlášení

**20 MZCHÚ nenárodní kategorie.** Bližší informace o jednotlivých lokalitách uvádí příloha č. 1 na straně 65.

Pro vyhlášení národních kategorií maloplošných zvláště chráněných území předala AOPK ČR na MŽP podklady pro **13 národních přírodních rezervací a národních přírodních památek.** Pro dalších 8 území připravovala k předání MŽP podklady pro vyhlášení.

## PAMÁTNÉ STROMY

Památné stromy vyhlášené podle zákona o ochraně přírody a krajiny (ZOPK) evidovala AOPK ČR ke konci roku 2010 v Ústředním seznamu ochrany přírody (ÚSOP) v počtu 4 656 objektů památných stromů, zahrnující aktuálně vyhlášené soliterní jedince, stromořadí i skupiny stromů, což představuje 22 921 jednotlivých stromů. V roce 2010 bylo přidáno **109 nově vyhlášených** a zároveň zrušeno 56 objektů **památných stromů.**

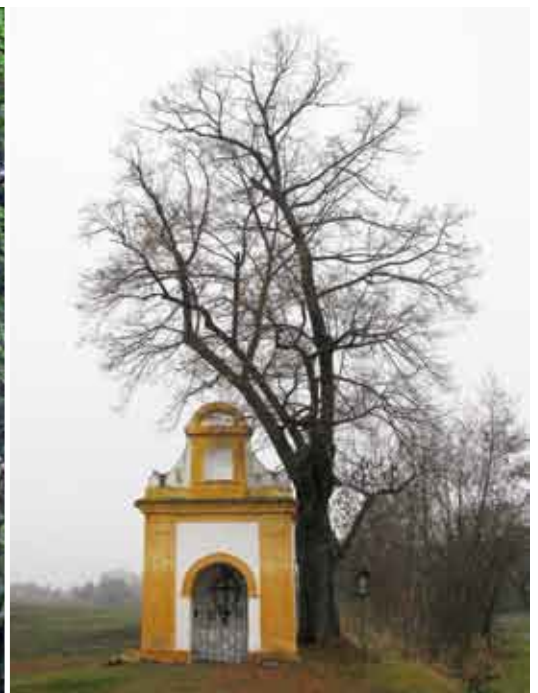
Nejvíce byly vyhlášovány jako **památné soliterní stromy**, případně malé skupiny stromů se dvěma až čtyřmi jedinci. Výjimku za rok 2010 tvoří Alej svobody u Nechalova s 23 jedinci lip velkolistých a srdčitých. Památným stromem **s největším obvodem kmene** byl za rok 2010 vyhlášen Suchý dub v k. ú. Choustníkovo Hradiště s obvodem kmene 620 cm, jehož vyhlášovatelem byl pověřený Obecní úřad Dvůr Králové nad Labem. Nejčastěji vyhlášovány druhy dřevin v roce 2010 byly dub letní (29), lípa srdčitá (15) a lípa velkolistá (12).

V návaznosti na vytvoření **Jednotné databáze památných stromů**, zřízené s cílem propojit údaje z vyhlásovací dokumentace z ÚSOP a podrobné odborné údaje ze samostatně vedené databáze, byla v roce 2010 dokončena revize památných stromů, při které došlo k aktualizaci informací o objektech a zejména jedincích památných stromů a ke zpracování GIS vrstvy souřadnic památných stromů. Revize památných stromů probíhala ve spolupráci s pověřenými úřady a správami národních parků.

AOPK ČR rovněž zpracovávala odborná stanoviska k návrhu na vyhlášení a rušení památných stromů, případně k péči o památné stromy. Správy CHKO vydaly rozhodnutí o vyhlášení a rušení památných stromů či souhlasy s jejich ošetřením. V roce 2010 došlo k aktualizaci metodiky Památné stromy, vydané ve druhém vydání, a to pouze v elektronické podobě, kterou si lze stáhnout ze stránek AOPK ČR ([www.nature.cz](http://www.nature.cz) – hlavní menu vlevo, položka Metodiky AOPK ČR).



**Památný strom Buk na Kalích v k. ú. Křivoklát, vyhlášen v roce 2010 /** Monumental tree Beech at Kalích in the Křivoklát registered land plot, designated in 2010



**Památná lípa ve Vintřově – ošetření /** Monument Lime in Vintřov – treatment

## PODLOUČKY – NOVÁ PŘÍRODNÍ PAMÁTKA V ČESKÉM RÁJI

BOX 1

Údolí Podloučky se nachází severovýchodně od města Turnova, v nadmořské výšce 263–436 m n. m., z větší části na území okresu Semily a menší část leží na území okresu Jablonec nad Nisou. Leží v Hruboskalském bioregionu. Přírodní památka je součástí evropsky významné lokality Průlom Jizery u Rakous.

Území bylo **vyhlášeno k ochraně** regionálně krajinářsky a ekologicky významného údolí, které poskytuje bohatou mozaiku biotopů rostlinám i živočichům.

**Předmětem ochrany** jsou luční a lesní ekosystémy vyvinuté na geologickém podloží slinitých pískovců se vzácnými rostlinnými společenstvy xerothermních travníků a zachovaných starých květnatých bučin s výskytem

silně ohrožených a ohrožených organismů, ojedinělé v Českém ráji. Vyskytují se zde vitální **populace druhů** pětiprstka žežulník, hořec křížatý, okrotice bílá, sasanka lesní, prstnatec májový, lilie zlatohlávek, dále pak v lesích okrotice červená a další druhy.

Území je významné také výskytem vzácných a ohrožených **druhů hub** jako čirůvečka klínolupenná, závojenka plavozelenavá, voskovka šarlatová, límcovka natřená, hřib nachový nebo muchomůrka ježohlavá. **Cílem péče o území** je zabezpečit a udržovat stanovištní podmínky nezbytné pro ochranu význačných lučních druhů vyžadujících lidskou péči a taktéž ochrana zachovalých vápnomilných a holých květnatých bučin.



**Kriticky ohrožená pětiprstka žežulník horská roste v PP Podloučky v tisících exemplářů /**  
The critically endangered Fragrant Orchid grows in the Podloučky Nature Monument in thousands of specimens





# PÉČE O PŘÍRODU A KRAJINU

- **PLÁNY PÉČE**
- **ZÁCHRANNÉ PROGRAMY A PROGRAMY PÉČE O VYBRANÉ DRUHY**
- **PÉČE O POZEMKY AOPK ČR**
- **PÉČE O PŘEDMĚTY OCHRANY A CHRÁNĚNÁ ÚZEMÍ**
- **OSTATNÍ PROJEKTY AOPK ČR**
- **ADMINISTRACE FINANČNÍCH NÁSTROJŮ V OCHRANĚ PŘÍRODY**

**SOUHRN:**

- **Připravený záchranný program pro hořeček mnohotvarý český**
- **32 návrhů plánů péče o národní přírodní rezervace a národní přírodní památky**
- **Schválené plány péče o CHKO Litovelské Pomoraví, CHKO Český kras a CHKO Labské pískovce**
- **Návrhy plánů péče pro plánovanou CHKO Soutok a CHKO Kokořínsko a Máchův kraj**
- **275,6 mil. Kč na financování praktických opatření z národních programů**

**ZÁKLADNÍ POJMY KAPITOLY:**

**Záchranný program** spočívá v návrhu a uskutečňování opatření, jejichž cílem je zvětšení populace dotčeného druhu nad úroveň ohrožení vyhynutím. Stejně jako u národních přírodních rezervací a památek je stěžejní částí záchranných programů péče o biotop a péče o druh zahrnující v některých případech i záchranné chovy či kultivace, reintrodukce, nebo záchranné přenosy.

## PLÁNY PÉČE

Plány péče o zvláště chráněná území se zpracovávají zpravidla na 10 let. Zatímco plány péče o CHKO, NPR a NPP projednává a schvaluje Ministerstvo životního prostředí (MŽP) na základě podkladů připravených AOPK ČR, plány péče o PR a PP se nacházejí uvnitř CHKO, zpracovávají je a schvalují správy CHKO.

V roce 2010 byly Ministerstvem životního prostředí schváleny **plány péče o CHKO Litovelské Pomoraví, CHKO Český kras a CHKO Labské pískovce**. AOPK ČR se v rámci schvalovacího procesu vždy podílela na vypořádání připomínek, které je součástí schvalovacího protokolu.

AOPK ČR odevzdala MŽP dále kompletní **návrhy plánů péče** o CHKO Jizerské hory, Žďárské vrchy a Železné hory a zpracovala plány péče o CHKO Bílé Karpaty a Kokořínsko tak, aby po dokončení připomínkových řízení v rámci AOPK ČR mohly být předloženy MŽP v první polovině roku 2011.

Pro navrhovanou **CHKO Soutok** byl dokončen návrh plánu péče a zonace a zpracováno i zdůvodnění návrhu s vyhodnocením stavu předmětů ochrany CHKO. Pro rozšíření CHKO Kokořínsko o oblast Dokeska, nová **CHKO „Kokořínsko a Máchův kraj“**, byly zpracovány a odevzdány na MŽP kompletní podklady pro oznámení o předložení návrhu na vyhlášení včetně podkladů o vlastnictví nemovitostí v navržené I. a II. zóně CHKO.

V roce 2010 AOPK ČR zpracovala 37 návrhů **plánů péče o NPR a NPP** a předala je Ministerstvu životního prostředí ke schválení. Další 16 návrhů se na konci roku 2010 nacházelo v závěrečných fázích dokončování. U PR a PP uvnitř CHKO probíhalo zpracování celkem 86 plánů péče, z nichž bylo v roce 2010 správami CHKO schváleno 52. Celkový přehled všech schválených i navržených plánů péče pro maloplošná zvláště chráněná území je uveden v příloze č. 2 na straně 69.



**Chráněná krajinná oblast Český kras /**  
Český kras/Bohemian Karst Protected Landscape Area



**Chráněná krajinná oblast Kokořínsko /**  
Kokořínsko Protected Landscape Area



## ZÁCHRANNÉ PROGRAMY A PROGRAMY PÉČE O VYBRANÉ DRUHY

AOPK ČR koordinovala i v roce 2010 přípravu a realizaci záchranných programů (ZP) ohrožených druhů rostlin a živočichů včetně jejich propagace. Záchranné programy byly v roce 2010 převážně financovány z Finančních mechanismů EHP/Norska.

Informace o realizaci záchranných programů poskytují pravidelně internetové stránky [www.zachranneprogramy.cz](http://www.zachranneprogramy.cz) a nově spuštěný profil [www.facebook.com/zachranneprogramy](https://www.facebook.com/zachranneprogramy), který od listopadu do konce roku začalo sledovat přes 350 fanoušků.

Jedná se o záchranné programy pro:

- Sysla obecného (*Spermophilus citellus*)
- Hořec jarní (*Gentiana verna*)
- Hvozdík písečný český (*Dianthus arenarius* subsp. *bohemicus*)
- Užovku stromovou (*Zamenis longissimus*)
- Perlorodku říční (*Margaritifera margaritifera*)
- Matiznu bahenní (*Angelica palustris*)
- Rdest dlouholistý (*Potamogeton praelongus*)

V roce 2010 byla ukončena příprava **záchranného programu pro hořeček mnohotvarý český**, který byl odborně

oponován a předán na MŽP ke schválení. Z dalších záchranných programů a programů péče připravovaných i částečně realizovaných v roce 2010 lze jmenovat **záchranný program pro hnědáka osikového a program péče pro bobra evropského**, jehož příprava intenzivně pokračovala i v roce 2010, a to řadou jednání s Ministerstvem zemědělství.

AOPK ČR se jako spoluřešitel podílela v roce 2010 na výzkumném projektu VaV MŠMT s názvem „**Priority druhové ochrany cévnatých rostlin**“.

Další projekt VaV, „**Vyhodnocení migrační propustnosti krajiny pro velké savce a návrh ochranných a optimalizačních opatření**“, byl v roce 2010 úspěšně ukončen. Výsledkem projektu je aktualizovaná mapa migračně významných území a mapa dálkových migračních koridorů. Výsledky projektu byly zveřejněny formou řady vědeckých článků a knihy pro odbornou veřejnost.

Dalším úspěšně ukončeným projektem je VaV MŽP „**Zjištění chybějících údajů o biologii a ekologii vydry říční: vytvoření modelu vývoje populace**“. Hlavním výstupem tohoto projektu jsou tři základní populační modely, které predikují vývoj populace vydry říční v budoucnu za různých podmínek prostředí.



**Rys ostrovid** / The Eurasian Lynx



**Hořeček mnohotvarý český** / The Bohemian Early Gentian

## PÉČE O POZEMKY AOPK ČR

V současné době přísluší AOPK ČR hospodařit na 13 000 ha pozemků ve vlastnictví státu (z toho 1 350 ha ve spoluvlastnictví s jinými subjekty). Převážná většina pozemků svěřených do péče AOPK ČR se nachází ve zvláště chráněných územích (ZCHÚ), kde se důraz klade na části přírody, pro jejichž ochranu bylo ZCHÚ zřízeno. Jako odborné a koncepční dokumenty slouží plány péče, navrhuující opatření k zachování nebo zlepšení stavu předmětu ochrany v předmětných územích.

Péče o pozemky ve vlastnictví státu s příslušností hospodaření pro AOPK ČR je finančně zajišťována převážně z Podprogramu Správa nezcizitelného státního majetku ve zvláště chráněných územích MŽP v celkové výši přibližně 21 mil. Kč ročně.

### Péče o vodní plochy ve správě AOPK ČR

AOPK ČR zajišťuje správu státního majetku a činnosti s ní související na 3 164 ha **vodních ploch** na území celé České republiky. Většinu tvoří vodní nádrže. Při naplňování povinností vlastníka vodního díla AOPK ČR **zajišťuje** technicko-bezpečnostní dohled, manipulaci s vodou, povolení k nakládání s vodami, zpracování manipulačních řádů, zavkládování hrází a řádný technický a funkční stav vodního díla.

Z celkového počtu **140 vodních nádrží** ve správě AOPK ČR má 78 vydaná platná povolení k nakládání s vodami. U 48 byl zpracován manipulační řád (u 11 drobných nádrží pak není manipulační řád vyžadován). Z vodních nádrží o rozloze vodní plochy nad 10 ha (36 vodních nádrží) mělo 32 vydané povolení.

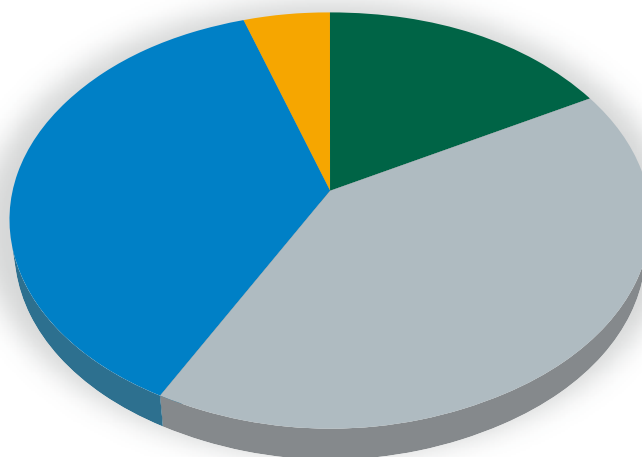
Více než polovinu vodních nádrží AOPK ČR pronajímala. Nájemce se zavázal hospodařit v souladu s ochrannými podmínkami vyplývajícími z právní normy o zřízení ZCHÚ a dalšími podmínkami uvedenými ve schváleném plánu péče. Z celkového počtu nádrží ve správě AOPK ČR bylo **v pronájmu celkem 85**. Ve dvou případech přenechala AOPK ČR pozemky nádrží do dlouhodobého užívání nevládní neziskové organizaci (NNO) a ve dvou případech měla s NNO uzavřenou smlouvu o dílo na provádění manipulace, technicko-bezpečnostní dohled apod. U zbývajících buď probíhala dojednávání nájemních vztahů nebo se rozhodnutí o pronájmu odsunulo po uvedení nádrže do právního stavu a péči zajišťovala AOPK ČR přímo.

V roce 2010 vynaložila AOPK ČR na **péči o vodní plochy** ve své správě **4,8 mil. Kč** z národních programů MŽP, konkrétně 3,3 mil. Kč z Podprogramu Správa nezcizitelného státního majetku v ZCHÚ a 1,5 mil. Kč a z Programu obnovy přirozených funkcí krajiny, a dále **3,7 mil. Kč** z Operačního programu Životní prostředí. Nejvíce se z národních zdrojů financovaly rekonstrukce a opravy technických objektů vodních nádrží, dále obnova a tvorba tůní a v neposlední řadě uvedení vodních děl ve správě AOPK ČR do právního stavu (zajištění povolení k nakládání s vodami a zpracování manipulačních řádů).

Z **Operačního programu Životní prostředí** byla dokončena akce „Revitalizace Černého potoka v PR Černá louka“ v hodnotě 2,1 mil. Kč. Probíhalo zpracování další etapy „Bilanční studie podzemních vod v CHKO Litovelské Pomoraví“ za 0,5 mil. Kč a zahájila se realizace akce Revitalizace NPR Božídarské rašeliniště – I. etapa v částce 1 mil. Kč.

### GRAF 1: Podíl čerpání finančních prostředků na péči o vodní plochy ve správě AOPK ČR v roce 2010 z Podprogramu Správa nezcizitelného státního majetku v ZCHÚ a z Programu obnovy přirozených funkcí krajiny

Fig. 1: Proportion of funds spent on waters managed by the ANCLP CR from the Perpetuity Management in Specially Protected Areas Sub-programme and from the Landscape Natural Function Restoration Programme in 2010



## Péče o lesní pozemky ve správě AOPK ČR

Ke konci roku 2010 spravovala AOPK ČR přibližně **1 360 ha** pozemků určených k plnění funkcí lesa ve vlastnictví státu a dalších přibližně 1 350 ha ve spoluvlastnictví s jinými subjekty. Celková hodnota lesních porostů a lesních pozemků dle znaleckých posudků z roku 2007 činila 201,8 mil. Kč. Lesní pozemky tvoří převážně součást zvláště chráněných území. **Nejvýznamnější pozemky**, na kterých AOPK ČR hospodaří, se rozkládají na 400 ha v **NPR Božídarské rašeliniště** v Karlovarském kraji.

**Při správě lesních pozemků** AOPK ČR zabezpečovala výkon odborného lesního hospodáře (OLH) prostřednictvím zaměstnanců, kteří splňují podmínky k udělení licence OLH podle lesního zákona. Hospodaření v lesích ve správě AOPK ČR probíhalo podle třinácti platných lesních hospodářských plánů (LHP), zpracovaných pro jednotlivé lesní hospodářské celky (LHC) vymezené krajským uspořádáním. V roce 2010 byla z důvodů realizace výkupů pozemků financována změna LHP pro LHC AOPK ČR – Středočeský kraj v hodnotě 42.840 Kč.

**Při nakládání s lesními porosty** plnila AOPK ČR povinnosti vlastníka vyplývající ze zákona č. 289/1995 Sb., o lesích, a řídila se zákonem č. 114/1992 Sb., ze kterého vyplývá především realizace opatření uvedená v plánu péče o ZCHÚ. Ve většině případů se uplatňovaly citlivé úpravy porostních podmínek tak, aby si lesní porosty zachovaly současnou podobu, nebo jimi byl korigován směr vývoje.

Při obnově porostů se v maximální možné míře využívaly **přirozené obnovy**. Dřevinnou skladbu doplňovaly dosadby a podsadby (listnáče a jedle). V roce 2010 se vysadilo téměř 15 000 sazenic. Velká pozornost se věnovala ochraně přirozeného zmlazení cílových dřevin. K doplnění a zajištění výsadeb, nárostů a náletů se použilo 842.000 Kč.

**Úmyslné těžby** mýtní a předmýtní na zlepšení prostorové struktury porostů, podporu přirozené obnovy a zlepšení jejich zdravotního stavu představovaly 1 568 m<sup>3</sup> a **těžby nahodilé**, především těžby kůrovcové, těžby zlomů a vývrátů, 545 m<sup>3</sup> zpracované dřevní hmoty. **Výchovné těžební zásahy** v porostech do 40 let věku se prováděly na ploše 13,2 ha. Realizace těžebních zásahů si vyžádala náklady ve výši 120.000 Kč. Veškeré finanční prostředky získané prodejem dříví v hodnotě 1,1 mil. Kč odvedla AOPK ČR do státního rozpočtu.

Téměř 320.000 Kč se investovalo do protierozních opatření a **údržby lesních cest** s cílem zpřístupnit porosty.

Veškerá péče o lesní pozemky financovaná z prostředků Podprogramu Správa nezcizitelného státního majetku ve zvláště chráněných územích dosáhla částky necelých **1,4 mil. Kč**.

## Péče o nelesní pozemky

V roce 2010 hospodařila AOPK ČR na **7 126 ha nelesních pozemků**, což představovalo 56 % pozemků, na kterých měla AOPK ČR právo hospodařit. Největší část finančních prostředků se použila na přibližně 860 ha, a to na opatření zajišťující existenci částí přírody, pro jejichž ochranu bylo ZCHÚ včetně jeho ochranného pásma vyhlášeno. Jednalo se především o kosení a pastvu travních porostů, likvidaci expanzivních a invazivních druhů organismů, výřezy náletových dřevin a chemickou likvidaci výmladků. Opatření přispívala k udržení druhové skladby luk, stavu lučních ekosystémů a biotopů, k udržení populací chráněných a ohrožených druhů a k udržení stavu lučních a rašeliništních společenstev.

K dalším opatřením patřilo **ošetření a vysazení stromů** (vč. individuální ochrany dřevin), a to u 2 829 ks stromů a ošetřování vzrostlých stromů a alejí (211 ks stromů), u kterých se prováděly převážně zdravotní a bezpečnostní řezy. V rámci opatření se realizovaly např. i opravy a údržby oplocení pro pastvu, odstranění dřevní hmoty nežádoucího náletu, zřízení oplocenek a individuální ochrana dřevin rostoucích mimo les.

V rámci Podprogramu Správa nezcizitelného státního majetku ve zvláště chráněných územích se na nelesních pozemcích realizovalo 198 akcí za celkovou částku **12,5 mil. Kč**. V rámci programu Podpora obnovy přirozených funkcí krajiny se jednalo o šest akcí v hodnotě téměř **752 tis. Kč**.

## Ostatní opatření

Z Podprogramu Správa nezcizitelného státního majetku v ZCHÚ se v roce 2010 využilo téměř 220.000 Kč na údržbu **naučných stezek** v majetku AOPK ČR umístěných na pozemcích ve vlastnictví státu s příslušností hospodaření pro AOPK ČR. Jednalo se hlavně o údržbu povalových chodníků, kamenných schodů a zábradlí sloužících k usměrnění pohybu návštěvníků chráněným územím. Dalších téměř 579.000 Kč posloužilo k odstranění 1 943 m<sup>3</sup> odpadu a suti. Z programu POPFK se financovaly především objekty usměrňující pohyb návštěvníků a provoz Domu přírody v Litovelském Pomoraví v celkové výši 248.000 Kč.



## PÉČE O PŘEDMĚTY OCHRANY A CHRÁNĚNÁ ÚZEMÍ

AOPK ČR v rámci své působnosti zajišťuje péči o **zvláště chráněná území (ZCHÚ), evropsky významné lokality (EVL)** a ptačí oblasti (PO) bez ohledu na vlastnictví, k čemuž slouží národní dotační programy: Program péče o krajinu a program Podpora obnovy přirozených funkcí krajiny.

Každé opatření, např. kosení, pastva, likvidace nežádoucích nárostů křovin a dřevin, výsadby dřevin, likvidace nepůvodních či invazních organismů či budování návštěvnické infrastruktury vychází z platného plánu péče, souhmu doporučených opatření, nebo se realizuje za účelem podpory předmětu ochrany EVL. AOPK ČR vystupuje v podobných případech jako žadatel o finanční prostředky a na základě smluv o dílo zadává odpovídající práce na péči o území vybraným zhotovitelům. Přednostně oslovuje vlastníky či nájemce dotčených pozemků. V roce 2010 uzavřela AOPK ČR v rámci **Programu péče o krajinu** smlouvy v celkové výši přibližně **81,6 mil. Kč** a v rámci programu **Podpora obnovy přirozených funkcí krajiny** ve výši přibližně **11,9 mil. Kč**.

V oblasti **péče o vodní ekosystémy** AOPK ČR realizovala především obnovu a tvorbu drobných vodních ploch v ZCHÚ – tůň, rašelinišť a dalších mokřadů pro podporu předmětů ochrany. Na tato opatření se v roce 2010 vynaložilo téměř **1,5 mil. Kč** z Programu péče o krajinu.

Stejně jako v předešlých letech se i v roce 2010 prováděly zásahy za účelem usměrnění vývoje **lesních ekosystémů** s cílem dosažení přírodě blízkého stavu lesa. Většina opatření v hodnotě přibližně **13,8 mil. Kč** se zaměřila na úpravu druhové nebo prostorové struktury lesa a podporu

procesů přirozené obnovy (zejména výsadby stanovištně původních dřevin, ochrany výsadb a přirozeného zmlazení). Významný podíl prostředků v hodnotě téměř **1,4 mil. Kč** byl vyčleněn na práce spojené s bezpečným ponecháním dřevní hmoty k zetlení v cenných porostech I. zón CHKO a MZCHÚ.

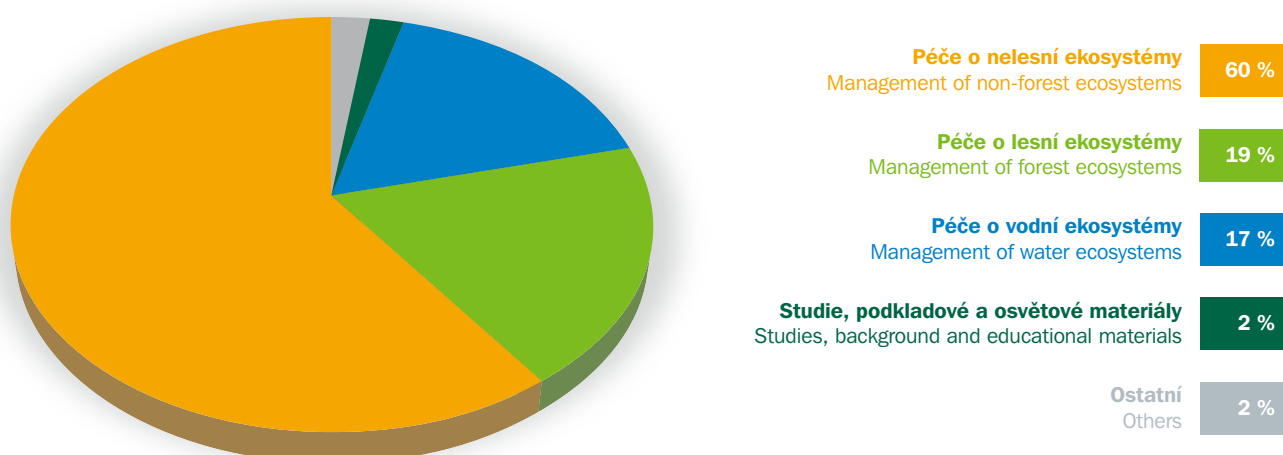
Na péči o plochy v rámci **nelesních ekosystémů** se vynaložilo téměř **47,5 mil. Kč**. Největší objem prostředků každoročně směřuje především do údržby lokalit zvláště chráněných druhů rostlin či živočichů (kosení a pastva travních porostů). V roce 2010 se jednalo asi o 28 mil. Kč. Další opatření měla za cíl obnovu stanovišť, tj. zejména likvidaci nepůvodních nebo invazních druhů rostlin a živočichů nebo likvidace nežádoucích nárostů křovin či dřevin.

Do **ostatních opatření** spadají především práce související s tvorbou plánů péče, geometrické práce v ZCHÚ a značení hranic ZCHÚ. V roce 2010 se jednalo o opatření v hodnotě téměř **7 mil. Kč**. Na budování a opravy návštěvnické infrastruktury (infopanely, zábrany, úpravy chodníků a provoz návštěvnických středisek) se vynaložilo okolo **3,5 mil. Kč**.

Z národních programů se podpořilo též **zpracovávání podkladových a osvětových materiálů**. V roce 2010 se ke zpracování 32 materiálů využilo téměř 8,6 mil. Kč, z nichž větší část AOPK ČR použila na zpracování podkladových materiálů pro účelné vynakládání finančních prostředků na opatření realizovaná podle plánů péče a část na vydání a tisk tematicky zaměřených brožur a metodických příruček.

### GRAF 2: Podíl čerpání Programu péče o krajinu (podprogram A) podle jednotlivých oblastí v roce 2010

Fig. 2: Proportion of funds spent from the Landscape Management Programme (Sub-programme A) according to land-use types in 2010



## OSTATNÍ PROJEKTY AOPK ČR

V roce 2010 podala AOPK ČR v rámci **20. výzvy OPŽP** žádosti zaměřené na návštěvnickou infrastrukturu v ZCHÚ, konkrétně v CHKO Železné hory, Slavkovský les a NPR Hůrka u Hranic, o celkovém finančním objemu **33 mil. Kč**. Dále se jednalo o žádost na financování projektu „Příprava souhrnů doporučených opatření pro evropsky významné lokality v České republice“. Povinnost zpracovat Souhrn doporučených opatření (SDO), kterou MŽP pověřilo AOPK ČR, byla uložena novelou zákona 114/1992 Sb., o ochraně přírody a krajiny. Zpracování SDO pro celou ČR vyžaduje téměř **33 mil. Kč**.

Po zkušenostech z let 2008 a 2009 využila AOPK ČR možnosti získat finanční prostředky z **programu LIFE+**. V roce 2010 podala žádost zaměřenou na záchranu vzácných lužních stanovišť a druhů v oblasti soutoku Moravy a Dyje ve výši **3 600 000 €**.

V rámci programu **LIFE+** se **AOPK ČR jako partner** zapojila do projektů Moravskoslezského kraje, kde se podílela na aktivitách k potlačení výskytu křídelatky a netýkavky na vybraných lokalitách – projekt „Záchrana lužních stanovišť v povodí Morávky“. V projektu „Jednotný informační a komunikační systém ochrany přírody v NUTS II Moravskoslezsko“ zajišťovala prostřednictvím tří regionálních pracovišť tvorbu panelů s tematikou Natura 2000 v Beskydech a Jeseníkách a přípravu publikace Příroda Moravskoslezského kraje. Na náklady projektu byly v roce 2010 vydány zpravodaje Správy CHKO Beskydy a Jeseníky v celkové výši 490.000 Kč.

AOPK ČR získala v roce 2010 finanční prostředky z dotačního programu EU **Operační program lidské zdroje a zaměstnanost**. Tři podané žádosti se zaměřují na rozvoj lidských zdrojů a celkovou strategii organizace a rozpočty činí dohromady **25 mil. Kč**.

## ADMINISTRACE FINANČNÍCH NÁSTROJŮ V OCHRANĚ PŘÍRODY

AOPK ČR se každoročně podílí na administraci některých národních i evropských finančních nástrojů v ochraně přírody a krajiny, tj. Program péče o krajinu – podprogram B (PPK B), program Podpora obnovy přirozených funkcí krajiny (POPFK), Program revitalizace říčních systémů (PRRS), Operační program Životní prostředí (OPŽP) a Program záchranné programy pro zvláště chráněné druhy.

Proces administrace zajišťuje prostřednictvím regionálních pracovišť a ředitelství. V rámci jednotlivých dotačních programů se účastní příjmu žádostí a kontroly jejich formálních náležitostí, vypracovává u žádostí, jejichž realizace zasahuje na území CHKO, odborná stanoviska anebo plní kontrolní funkci, funkci metodického vedení a spolupracuje s ostatními organizacemi (MŽP, MZe, SFŽP aj.).

### Operační program Životní prostředí (OPŽP)

V rámci programu financovaného z EU a spolufinancovaného z národních zdrojů (SFŽP), schváleného pro roky 2007–2013 lze realizovat širokou škálu opatření zahrnutých do tzv. prioritních os. Krajská střediska AOPK ČR se účastní administrace osy 6 „Zlepšování stavu přírody a krajiny“ a osy 1, podoblasti podpory 1.3.2 „Eliminace povodňových průtoků systémem přírodě blízkých protipovodňových opatření“ OPŽP. V roce 2010 zadministrovaly v rámci 14., 20. a 21. výzvy OPŽP krajská střediska AOPK ČR, která přijímala žádosti, prováděla kontrolu jejich formálních náležitostí, kontrolu obecné a specifické přijatelnosti, **hodnocení dle ekologicko – technických kritérií vč. odborného posudku a dále** prováděla kontroly a vydávala stanoviska k závěrečnému vyhodnocení akce, celkem 1 767 přijatých žádostí o celkovém finančním úhrnu přibližně **11 miliard Kč**.

### TABULKA 3: Podané žádosti v rámci 14., 20. a 21. výzvy OPŽP

TABLE 3: Applications submitted under the 14th, 20th and 21st call appeals of the OPE

Oblast podpory Type of subsidy	Počet akcí Number of measures	Cena v Kč Fund required in CZK
6.1	14	356,763,149
6.2	111	1,442,286 747
6.3	238	1 107 705 142
6.4	814	4 812 922 560
6.5	515	2 161 171 556
6.6	59	977 091 145
1.3.2	16	157 750 428
<b>Celkem</b> Total	1 767	11 015 690 727

## Program Záchranné programy pro zvláště chráněné druhy

Hlavní náplní programu podporovaného Finančním mechanismem EHP a Norska a MŽP ČR byla realizace již schválených a příprava nových záchranných programů v České republice. V roce 2010 bylo podpořeno **23 projektů**, z toho 22 pro schválené záchranné programy a 1 na přípravu nového záchranného programu. Projekty realizovalo 18 subjektů, např. ZO ČSOP Hasina Louny, GAMMARUS CZ, s. r. o.; Zamenis, o. s.; Sagittaria – sdružení pro ochranu přírody střední Moravy, Botanický ústav AV ČR, v. v. i.; Univerzita Hradec Králové, Daphne ČR – Institut aplikované ekologie a Aeroklub Raná u Louny.

AOPK ČR jako realizátor programu zajišťovala zejména odbornou pomoc při administraci projektů a zpracování průběžných a závěrečných zpráv a dále prováděla kontroly realizace jednotlivých aktivit na místě.

V roce 2010 bylo na podporu jednotlivých projektů vyplaceno 78% z finanční částky určené na celé dvouleté období programu. Mezi finančně nejnáročnější patřil projekt zaměřený na záchranný program pro sysla obecného realizovaný na kopci Raná u Loun a projekt na záchranu perlorodky říční v Jihočeském kraji.

## Program péče o krajinu – Podprogram pro zlepšování dochovaného přírodního a krajinného prostředí (PPK B) a Podprogram pro zabezpečení péče o ohrožené a handicapované živočichy (PPK C)

V rámci podprogramu PPK B administrují krajská střediska AOPK ČR žádosti externích žadatelů. Podporovaná opatření se zaměřují především na zvyšování biologické rozmanitosti zajištěním drobných neinvestičních akcí, které nemohou být zabezpečeny z plošněji nastavených evropských dotačních programů. Krajská střediska přijímají žádosti, schvalují je a následně vydávají rozhodnutí. Nejvyužívanějším dotačním titulem se stal titul „Vytváření podmínek pro zachování nebo obnovu významných biotopů s přirozeným výskytem alespoň jednoho stanovištně odpovídajícího druhu černého nebo červeného seznamu ČR“, ze kterého se zajišťovalo především maloplošné kosení, extenzivní pastva a vyřezávání náletových dřevin.

## Žádosti v rámci podprogramu PPK C administruje Ředitelství AOPK ČR

V roce 2010 bylo v rámci **Podprogramu pro zlepšování dochovaného přírodního prostředí** podpořeno **702 žádostí** o finanční podporu na zajištění drobného managementu v krajině za cca. **31 mil. Kč**. V rámci **Podprogramu pro zabezpečení péče o ohrožené a handicapované živočichy** se na podporu záchranných stanic pro tyto živočichy vyplatilo cca **5,2 mil. Kč**.

Nejvyužívanějším dotačním titulem se stal titul „Vytváření podmínek pro zachování nebo obnovu významných biotopů s přirozeným výskytem alespoň jednoho stanovištně odpovídajícího druhu černého nebo červeného seznamu ČR“, ze kterého se zajišťovalo především maloplošné kosení, extenzivní pastva a vyřezávání náletových dřevin.

## Program revitalizace říčních systémů

Dotační program MŽP Program revitalizace říčních systémů (PRRS) byl v roce 2010 definitivně ukončen. Program financoval opatření ke zlepšení vodního režimu krajiny, především formou revitalizací toků a nádrží, či výstavbu ČOV a kanalizací. AOPK ČR zabezpečovala prostřednictvím krajských středisek administraci programu po celou dobu od jeho zahájení, tj. od roku 1992.

AOPK ČR přijímala žádosti naposledy v roce 2008. V roce 2010 se financovaly pouze rozestavěné nebo registrované akce, pro které bylo uvolněno **16,7 mil. Kč**. Z finančních prostředků určených pouze pro podprogram 215 112 Revitalizace přirozené funkce vodních toků byly podpořeny 3 projekty Zemědělské vodohospodářské správy realizované v Královehradeckém a Libereckém kraji.

## Program Podpora obnovy přirozených funkcí krajiny

Hlavním cílem programu, vyhlášeného MŽP v roce 2009 jako součást naplnění optimalizace dotačních programů v ochraně přírody, je realizace opatření podporující adaptaci nelesních, lesních a vodních ekosystémů pro zmírnění dopadů klimatické změny. AOPK ČR administrovala i v roce 2010 žádosti externích žadatelů ve třech podprogramech prostřednictvím krajských středisek, která přijímala žádosti, kontrolovala jejich úplnost a navrhovala hodnocení. Ředitelství AOPK ČR následně provádělo kontrolu doporučených žádostí z krajských středisek a kompletně je postoupilo na MŽP k vydání rozhodnutí. V roce 2010 byly čerpány finanční prostředky na realizaci 83 akcí, včetně akcí z předchozího roku, o celkovém finančním objemu 9,2 mil. Kč.

**TABULKA 4: Čerpání finančních prostředků z programu Záchranné programy pro zvláště chráněné druhy v roce 2010**  
 TABLE 4: Proportion of funds spent from the Action Plan/Recovery Programme for endangered species in 2010

Realizace záchranného programu pro Implementation of the action plans/recovery programmes	Počet akcí Number of measures	v tis. Kč In thousands. of CZK
<b>sysla obecného</b> / the European Ground Squirrel	7	2 538
<b>perlorodku říční</b> / the European Freshwater Pearl Mussel	5	3 478
<b>užovku stromovou</b> / the Aesculapian Snake	5	1 793
<b>matiznu bahenní</b> / the Marsh Angelica	2	205
<b>hvozdík písečný český</b> / the Bohemian Sand Pink	1	1 028
<b>rdest dlouholistý</b> / the Long-stalked Pondweed	1	611
<b>hořec jarní</b> / the Spring Gentian	1	708
<b>Příprava záchranného programu pro hořeček český</b> Drafting an action plan/recovery programme for the Bohemian Early Gentian	1	234
<b>Celkem</b> Total	23	10 595

**TABULKA 5: Čerpání prostředků PPK B v roce 2010**  
 TABLE 5: Funds spent within the Landscape Management Programme B in 2010

Název dotačního titulu Name of subsidy measure	Počet akcí Number of activities	v Kč In CZK
<b>Vytváření podmínek pro zachování nebo obnovu významných biotopů druhů černého a červeného seznamu ČR</b> Providing conditions to maintain or restore important habitats of the national Black and Red List species	380	14.853.587
<b>Likvidace invazních druhů rostlin a živočichů a omezování jejich výskytu</b> Eradication of invasive alien plant and animal species and reducing their occurrence	5	99.958
<b>Péče o registrované významné krajinné prvky a prvky ÚSES</b> Management of registered significant landscape elements and the Territorial System of Ecological Stability of the Landscape components	100	2.725.865
<b>Péče o památné stromy a aleje a další významné stromy a aleje</b> Management of monument/veteran trees and alleys and other significant trees and alleys	105	3.504.872
<b>Výsadby nelesní zeleně plnící krajinotvornou funkci</b> Planting of greenery fulfilling the landscape function outside the forest	85	7.805.295
<b>Vytváření drobných přírodních prvků v krajině</b> Establishing small natural elements in the landscape	27	2.499.341
<b>Celkem</b> Total	702	31.488.918

**TABULKA 6: Čerpání prostředků z programu Podpora obnovy přirozených funkcí krajiny v roce 2010**  
 TABLE 6: Expended finances from the Landscape Natural Function Restoration Programme in 2010

Název podprogramu Name of the sub-programme	Počet akcí Number of measures	v Kč In CZK
<b>Adaptační opatření pro zmírnění dopadů na klimatické změny na vodní ekosystémy</b> Adaptation measures for reducing the impacts of climate change on water ecosystems	21	3.105.674
<b>Adaptační opatření pro zmírnění dopadů na klimatické změny na nelesní ekosystémy</b> Adaptation measures for reducing the impacts of climate change on non-forest ecosystems	51	4.573.929
<b>Adaptační opatření pro zmírnění dopadů na klimatické změny na lesní ekosystémy</b> Adaptation measures for reducing the impacts of climate change on forest ecosystems	11	1.475.646
<b>Celkem</b> Total	83	9.155.249

## Finanční nástroje v působnosti Ministerstva zemědělství

AOPK ČR se podílí na administraci vybraných finančních nástrojů, které jsou v působnosti Ministerstva zemědělství (MZe). Prostřednictvím regionálních pracovišť vydává stanoviska a odborné posudky k žádostem o dotaci v rámci dotačních programů MZe. Ve stanoviscích hodnotí dopady záměrů z hlediska zájmů ochrany přírody a krajiny a může definovat podmínky, za kterých je možné dané záměry realizovat.

### Program rozvoje venkova

Pro vybraná opatření Programu rozvoje venkova na celém území ČR vydávala AOPK ČR stanoviska pro MŽP, a to v ose I. Zlepšování konkurenceschopnosti zemědělství a lesnictví, v ose II. Zlepšování životního prostředí a krajiny a v ose III. Kvalita života ve venkovských oblastech a diverzifikace hospodářství venkova. AOPK ČR prostřednictvím správ CHKO vydávala rovněž vyjádření orgánu ochrany přírody k opatřením na území CHKO, ptačích oblastí v překryvu s CHKO/NPP/NPR, NPP a NPR mimo CHKO v rámci osy II. Zlepšování životního prostředí.

### Agroenvironmentální opatření

AOPK ČR v roce 2010 vymezovala v rámci agroenvironmentálních opatření (vrstva ENVIRO v systému evidence půdy LPIS) nadstavbové dotační tituly podopatření Ošetřování travních porostů. Regionální pracoviště AOPK ČR prováděla zákresy v jedenácti titulech v následující struktuře:

- Správy CHKO vymezovaly 7 nadstavbových titulů, tj. mezofilní a vlhkomilné louky, Horské a suchomilné louky, Trvale podmáčené a rašelinné louky, Ptačí lokality na TP – hnízdiště bahňáků, Ptačí lokality na TP – hnízdiště chřástala, Druhově bohaté pastviny, Suché stepní trávníky a vřesoviště na území ve své působnosti, a to CHKO, NPR, NPP.
- Střediska AOPK ČR vymezovala 4 nadstavbové tituly, tj. Trvale podmáčené a rašelinné louky, Ptačí lokality na TP – hnízdiště bahňáků, Ptačí lokality na TP – hnízdiště chřástala, Suché stepní trávníky a vřesoviště, a to na území mimo ZCHÚ, lokalit soustavy Natura 2000 a vojenských újezdů.

## Operační program Rybářství

AOPK ČR vydávala odborná stanoviska MŽP k žádostem do Operačního programu Rybářství na celém území České republiky mimo území národních parků u opatření v rámci osy II. Akvakultura, zpracování produktů rybolovu a akvakultury a jejich uvádění na trh a osy III. Opaření společného zájmu.

Program 129 120 „Podpora prevence před povodněmi II.“ a Program 129 130 „Podpora obnovy, odbahnění a rekonstrukce rybníků a zřizování vodních děl k ochraně před povodněmi a suchem“

AOPK ČR vydávala prostřednictvím regionálních pracovišť stanoviska k záměrům z hlediska jejího umístění vzhledem k ZCHÚ, lokalitám soustavy Natura 2000, biotopům cenným z hlediska ochrany přírody a s ohledem na ekologický a morfologický stav vodního toku. Stanovisko slouží jako podklad pro environmentálního experta programu 129 120, jehož posudek je povinnou přílohou žádosti o dotaci.



## ZÁCHRANNÝ PROGRAM PRO HVOZDÍK PÍSEČNÝ ČESKÝ

BOX 2

## OBNOVA PÍŠČINY MECHANIZOVANÝM STRŽENÍM DRNU

Hlavní příčinou ohrožení hvozdíku písečného českého je odklon od tradičního hospodaření, zejména pastvy, po kterém následuje postupná sukcese. V **NPP Kleneč**, poslední přirozené lokalitě kriticky ohroženého hvozdíku písečného českého, se v průběhu let bez hospodaření vytvořila až 40 cm mocná humusová vrstva. V hustě zapojeném porostu konkurenčně silnějších rostlin přežívaly jen staré trsy a po léta zde nevzcházely žádné semenáčky hvozdíku.

Až v roce 1999 se podařilo uskutečnit nebývalý **managementový zásah**. Pomocí těžké mechanizace byla stržena silná vrstva humusu až na šterkopískový podklad.

Druh se na strženu plochu začal rychle šířit a v roce 2009 na ní bylo zaznamenáno 90 % ze všech trsů rostoucích v NPP Kleneč.

Další část lokality se podařilo obnovit **díky grantu** z Islandu, Lichtenštejnska a Norska v rámci Finančního mechanismu EHP a Norského finančního mechanismu. V roce 2009 se strhlo dalších 1 300 m<sup>2</sup> a v roce 2010 dokonce necelé 3 000 m<sup>2</sup>.

Šíření druhu na nově stržené plochy je podporované **výsevy**, které jsou pečlivě evidovány.



**Semenáček hvozdíku na stržené ploše /**  
A seedling of *Diathus* on uncovered sand substrate



**Strhávání drnu těžkou technikou /** Mechanized removing of humus layer



# MONITORING A DOKUMENTACE

- **MONITORING A VÝZKUMNÁ ČINNOST**
- **SOUSTAVA NATURA 2000**
- **ÚSTŘEDNÍ SEZNAM OCHRANY PŘÍRODY**

**SOUHRN:**

- **V rámci sledování biotopů aktualizováno 30 % území ČR**
- **Nalezen nový evropsky významný druh, hlevík *Notothylas orbicularis***

**ZÁKLADNÍ POJMY KAPITOLY:**

**Sledování stavu biotopů a druhů** je systematická činnost sběru dat o výskytu přírodních stanovišť a evropsky významných druhů ve vazbě na povinnosti vyplývající ze směrnice o stanovištích (92/43/EHS).



## MONITORING A VÝZKUMNÁ ČINNOST

AOPK ČR organizuje a provádí rozsáhlé a dlouhodobé sledování přírodních složek, tj. monitoring, přesněji sledování stavu biotopů a druhů, a to především s ohledem na naplňování závazků z legislativy ČR a EU, včetně podávání výsledků ve formě hodnotících zpráv Evropské komisi v šestiletém cyklu. Výsledky hodnotících zpráv a další materiály o monitoringu lze najít na stránkách [www.biomonitoring.cz](http://www.biomonitoring.cz).

Sledování stavu obecně má tři základní složky, resp. obecné metodické postupy:

- Monitoring (na trvalých plochách)
- Systematické mapování
- Doplněně o sběr náhodných, nesystematicky získaných údajů

Pro správu nálezových dat slouží **Nálezová databáze ochrany přírody** (NDOP), nejúčinnější nástroj správy dat o druzích sloužící veřejné správě, správcům státního majetku i akademické sféře. Všem subjektům je zpřístupňována na základě smluv. V rámci veřejné správy v roce 2010 pokračoval proces uzavírání smluv o přístupu s obcemi s rozšířenou působností (pokryty přibližně 2/3 obcí). V současné době NDOP obsahuje přes 6,7 miliónů georeferencovaných záznamů o výskytu druhů.

Sledování stavu **biotopů** probíhalo na úrovních mapování (aktualizace vrstvy mapování biotopů) a monitoringu (trvalých monitorovacích ploch). Aktualizace vrstvy mapování biotopů se provádí na aktualizčních okrscích, vytvořených v roce 2006. Aktualizuje se jak chráněné území, tedy území spadající do národních parků, chráněných krajinných oblastí či území s evropsky význam-

nými lokalitami, tak i nechráněná krajina. Sbírala se podrobná data o všech přírodních biotopech a data o výskytu a rozloze u biotopů nepřírodních. Monitoring biotopů probíhá metodou fytoecologického snímku na předem vybraných plochách.

V roce 2010 bylo celkově aktualizováno 9 % rozlohy území ČR. Za roky 2007 až 2010 se jedná o přibližně **30 % aktualizovaného území ČR**. Z celkové částky 17 mil. Kč určené na externí smlouvy na sledování stavu připadl největší podíl na řešení sledování stavu biotopů.

V roce 2010 proběhl monitoring na více než 400 **trvale monitorovacích ploch habitatů** (přírodních stanovišť): vegetace oligotrofních jezírek a tůní, makrofytní vegetace vodních toků, suché trávníky, květnaté a vápnomilné bučiny, suťové lesy, vlhké acidofilní doubravy, eurosibiřské stepní doubravy a alpská vegetace v Krkonoších.

AOPK ČR prováděla ve spolupráci s dalšími subjekty sledování ostatních druhů, jmenovaných v přílohách směrnice o stanovištích (92/43/EHS), tj. monitoring druhů rostlin a živočichů.

V případě **bezcévných rostlin** v roce 2010 došlo podobně jako v roce minulém k významné události, neboť byl nalezen další **nový evropsky významný druh**, hlevík *Notothylas orbicularis*, který byl v České republice považován za neznámý, a to na Šumpersku a Rýmařovsku.

Monitoring **cévnatých rostlin** byl v roce 2010 proveden u 37 druhů (až na jeden všechny evropsky významné druhy). Největší pozornost byla už tradičně věnována nejohroženějším rostlinám s jednou až dvěma lokalitami v ČR. V loňském roce bylo moni-



**Koniklec otevřený** / The Eastern Pasqueflower



**Pijavka lékařská je monitorována na jižní Moravě** / The Medical Leech is monitored in southern Moravia

torováno přes 500 lokalit a bylo zjištěno, že většina sledovaných populací s velmi vzácnými druhy byla v poměrně dobrém stavu.

**Hmyz** byl sledován u všech základních skupin vážek, motýlů, brouků a rovnokřídlých. V roce 2010 skončil projekt monitoringu tesaříka obrovského, jehož stav je spíše nepříznivý, naopak výsledky monitoringu střevlíka Ménétrého naznačují relativní stabilitu populací na šumavských rašeliništích.

V roce 2010 se sledovali i **ostatní bezobratlí**, např. rak kamenáč či rak říční. Ze skupiny měkkýšů se monitorovaly lokality evropsky významných druhů, perlorodka říční, velevrub tupý, svinutec tenký, vrkoč útlý či vrkoč bažinný.

Monitoring **ryb a mihulí** se zaměřil na nejvýznamnější lokality vzácně se vyskytujících druhů, jakými jsou např. mihule ukrajinská, hrouzek běloploutvý, sekavčík horský, ostrucha křivočará, drsek větší, drsek menší, ježdík dunajský, ježdík žlutý, a dále na 19 vybraných lokalit pravidelného výskytu mihule potoční a vranky obecné

V rámci sledování stavu **obojživelníků a plazů** se celkově zmapovalo 258 polí síťového mapování pro obojživelníky a 215 polí pro plazy. Za tři roky projektu (zahájen v roce 2008) bylo zmapováno 66 % území ČR pro obojživelníky a 53 % území pro plazy. Získalo se tak přibližně 24 000 recentních (soudobých) nálezo- vých dat o výskytu obojživelníků a 7 000 dat o výskytu plazů.

Předmětem monitoringu **letounů** je 26 druhů a tradičně jej zajišťovala AOPK ČR ve spolupráci s Českou společností pro ochranu netopýrů. Monitoring zahrnoval sčítání netopýrů na zimovištích, sledování letních kolonií, sledování pomocí ultrazvukových detektorů a mapování výskytu pomocí odchytu do sítí. V případě prvních dvou metod se ve své podstatě jedná o pokračování dlouhodobého projektu, zahájeného již v roce 1969. Získaná data tak zásadně přispívají k řešení problematiky dlouhodobých změn rozšíření a početnosti jednotlivých druhů na území ČR.

Sledování stavu **ptačích oblastí a 48 druhů ptáků** z přílohy I směrnice o ptácích proběhlo ve spolupráci s Českou ornitologickou společností, která monitoring ptáků koordinuje. Systém monitorovaných druhů v roce 2010 byl stejný (až na malé výjimky) jako v roce 2007 – vedle druhů přílohy I bylo monitorováno osm shromaždišť vodních druhů ptáků.

V rámci **monitoringu půd** byla dokončena pedologická studie vybraných půdních charakteristik na lokalitách s výskytem sýslů z hlediska stanovištních preferencí. Dosud získané výsledky **monitoringu půd** (popisy profilů, taxonomie, vlastnosti, výsledky laboratorních analýz) byly databázově zpracovány. Půdní monitoring v rámci monitoringu biotopů byl od 30. listopadu 2010 zastaven.



**Monitoring hmyzu pomocí nárazových pastí v Evropsky významné lokalitě Lánská obora /**  
Insect monitoring with irregular traps Lánská obora  
Proposed Sites of Community Importance



**Monitoring netopýrů v CHKO Moravský kras /**  
Monitoring of bats in Moravský kras PLA



## SOUSTAVA NATURA 2000

V návaznosti na novelu zákona 114/92 Sb., o ochraně přírody a krajiny (ZOPK), ve znění 349/2009 Sb., v níž byla ustanovena nová forma ochrany evropsky významných lokalit (EVL) – základní ochrana, pokračovala AOPK ČR na základě požadavků MŽP v přípravě **novely nařízení vlády 132/2005 Sb.**, kterým se stanoví národní seznam EVL.

V kolonce navrhovaná kategorie zvláště chráněného území (ZCHÚ) budou vypsány kategorie, které je potřeba vyhlásit z důvodu ochrany EVL, včetně kategorií stávajících ZCHÚ, nedostatečných pro ochranu z důvodu nesouladu předmětů ochrany EVL a ZCHÚ. Zohledňovány nebudou požadavky na změnu vedení hranic EVL, s výjimkou požadavků Evropské komise (EK), vznesených v návaznosti na změnu národního seznamu v roce 2009.

Ze ZOPK vyplývá povinnost zpracovat pro všechny EVL **souhrny doporučených opatření** (SDO). MŽP pověřilo AOPK ČR vypracováním metodiky jejich vytváření. Odborná skupina pro Naturu 2000 připravila návrh závazné osnovy SDO, testované na EVL Prachomety, Štramberk a Východní Krušnohoří. MŽP návrh po úpravách schválilo. AOPK ČR rovněž připravila projekt OPŽP s cílem vytvořit v pětiletém horizontu SDO pro všechny EVL.

Na podzim požádala EK Českou republiku o vyjádření k aktualizovanému hodnocení dostatečnosti národního seznamu EVL, který vycházel ze stížnosti sdružení NNO „Koalice pro Naturu 2000“. Vzhledem k důsledkům hodnocení, krátké době pro vyjádření a tomu, že ČR stížnost oficiálně neobdržela, AOPK ČR

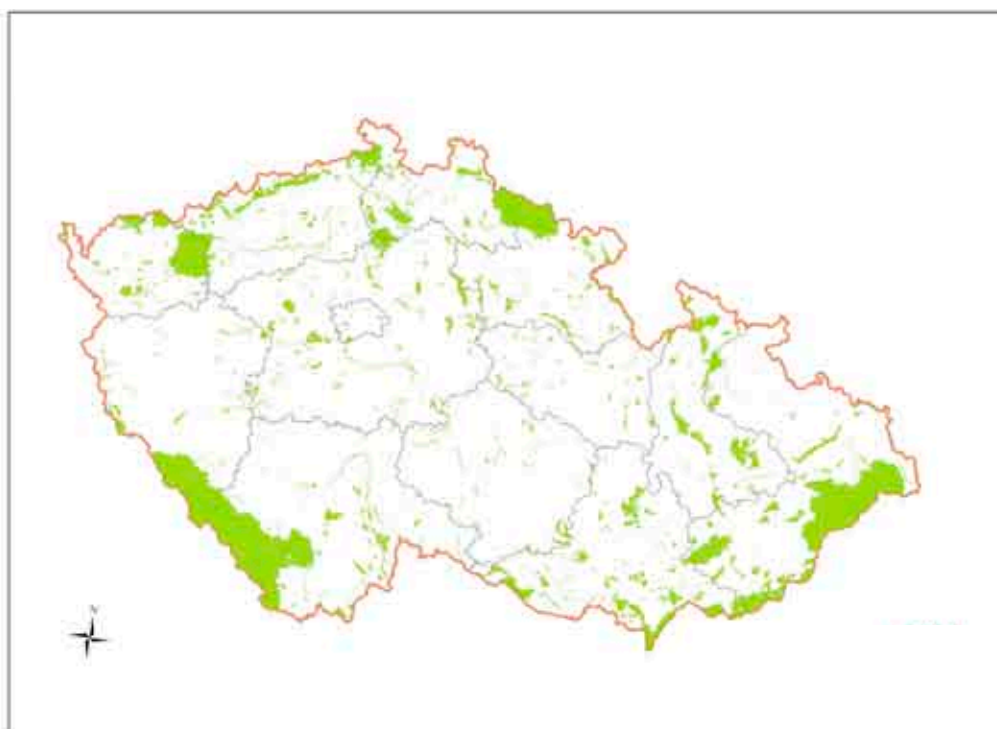
navrhla MŽP odmítnout požadavek s odůvodněním, že ČR při jednání o dostatečnosti národního seznamu očekává transparentní proces, v němž budou moci obě strany předložit argumenty pro své hodnocení, a že pro předložení argumentů bude každé straně poskytnuta dostatečná lhůta. Dostatečnost národního seznamu bude projednána na tzv. **bilaterálním biogeografickém semináři**, pořádaném Evropskou komisí v březnu 2011 v Průhoncích. Na něm bude projednán i nesouhlas EK se změnami u 5 EVL, provedenými v národním seznamu v roce 2009, které EK požaduje vrátit do jejich původní podoby.

AOPK ČR poslala EK aktualizovaný seznam EVL formou standardního datového formuláře s opravenými technickými nedostatky z roku 2009 a zapracovanými požadavky EK z roku 2010.

V návaznosti na schválení nových ptačích oblastí (PO) Česko-budějovické rybníky a Dehtář v roce 2009 byly aktualizovány průvodky PO.

Průběžně jsou aktualizovány informační internetové stránky o soustavě Natura 2000, **www.natura2000.cz**.

Protože je stávající interní **databáze k Natuře 2000** z hlediska požadavků nevyhovující, započaly přípravy na zadání nové databáze, která by pokryla stávající nároky i nároky, které vyplývají ze změny zákona. Nová databáze bude navíc obsahovat modul pro přípravu SDO, pro evidenci naturových hodnocení a pro evidenci veškerých dokumentů k soustavě Natura 2000.



Území soustavy Natura 2000, evropsky významné lokality k 31. 12. 2010 /  
Natura 2000 Sites in the Czech Republic, Sites of Community Importance as of December 31 2010

## ÚSTŘEDNÍ SEZNAM OCHRANY PŘÍRODY

V roce 2010 došlo k přestěhování knihovny AOPK ČR, Sbírky listin Ústředního seznamu ochrany přírody (ÚSOP) a celého Odboru dokumentace, včetně samostatného oddělení CITES, do lépe vyhovujících prostor v budově SFŽP v Kaplanově ulici v Praze-Chodově. Prostory předem stavebně upravené a vybavené odpovídaly požadavkům pro budoucí získání statutu specializovaného archivu.

Mimo období stěhování (od dubna do července) zabezpečovala AOPK ČR běžný chod Sbírky listin ÚSOP, přijímání, evidenci, ukládání a zpřístupňování dokumentů. Zájemci nahlíželi do fyzické dokumentace ve Sbírce listin, z dokumentace byly poskytovány výňatky a na základě žádostí i vybrané dokumenty v elektronické podobě. V souvislosti se stěhováním probíhala v roce 2010 ve Sbírce listin **revize** fyzicky uložených dokumentů pro chráněná území.

AOPK ČR provozovala Digitální registr ÚSOP – <http://drusop.nature.cz>, včetně on-line ukládání a poskytování dat. Pokračovala kompletace databáze Digitálního registru ÚSOP (DR ÚSOP), skenování chybějící vyhledávací dokumentace památných stromů a byly průběžně vytvářeny a doplňovány skenované obrazy nově doručené vyhledávací dokumentace (nově vyhlášená území i „přehlášení“) objektů vedených v ÚSOP. Z dokumentace doručené do ÚSOP bylo do digitálního registru nově zapsáno 9 MZCHÚ, 10 smluvně chráněných území a 76 památných stromů.

Průměrný denní počet návštěv **internetových stránek DR ÚSOP** (1 571 Visits) za první půlrok 2010 byl 2,6krát vyšší oproti roku 2009. Průměrný denní počet přístupů (Hits) za celý rok 2010 byl 33 634, tj. 1,7krát vyšší.

V roce 2010 došlo k dalším **úpravám DR ÚSOP**, zvyšujícím využitelnost databáze a usnadňující práci s ní. V kategorii Ostatních odborných dokumentů byla přidána možnost zažádat si o zaslání elektronické verze dokumentu (v případě, že elektronická verze byla doručena do Sbírky listin ÚSOP). Byly rozšířeny připojené aplikace Odborná databáze památných stromů a Hodnocení a kontrola MZCHÚ pro interní účely.

V rámci správy **GIS vrstev** ÚSOP došlo kromě běžných aktualizací ve spolupráci s regionálními pracovišti k dokončení revize vrstvy VZCHÚ a byla provedena revize vrstvy památných stromů. Proběhl kompletní převod všech dalších dat, předávaných pro účely pořizování územně analytických podkladů, do nové struktury umožňující jejich efektivnější správu a využití. Průběh aktualizací vybraných vrstev zobrazuje Tabulka 7.

Do konce roku 2010 byla z regionálních pracovišť odevzdána přibližně polovina podkladů pro zpracování účelové vrstvy maloplošných a velkoplošných ZCHÚ vytvářených nad ZABAGED. Následovala kontrola a dopracování těchto dat. Současně probíhala tvorba zákresů nad ZABAGED u nových nebo přehlášených ZCHÚ.

Celoročně probíhala spolupráce s Pozemkovým fondem (PF) a MŽP při prověřování pozemků určených k prodeji podle zák. č. 95/1999 Sb., s cílem vyloučit z prodeje pozemky, které jsou součástí MZCHÚ nebo CHKO a NP, s následným vytištěním a doručením listinné podoby na MŽP a elektronické podoby na PF. Takto bylo prověřeno více než 35 000 pozemků na území celé ČR.

I v roce 2010 se průběžně rozšiřovala fotografická dokumentace o fotografie pořizované pracovníky AOPK ČR i dalšími autory. Jednalo se o přírůstek 950 ks. Celkový počet snímků ve fotoarchivu je nyní 27 000 ks.

V průběhu roku 2010 se zajišťoval běžný **dataservis a poskytování dat** zájemcům mimo AOPK ČR. Mimo jiné vyřídili pracovníci AOPK ČR 82 oficiálních žádostí o poskytnutí prostorových dat. V rámci poskytování údajů o území pro účely pořizování **územně analytických podkladů** podle zákona č. 183/2006 Sb. a vyhl. 500/2006 Sb. rozeslali do srpna 2010 69 aktualizací dat pro úřady obcí s rozšířenou působností a krajské úřady. V srpnu 2010 byla spuštěna nová aplikace pro výdej údajů o území, o které se podrobněji píše v boxu 3.

Ve spolupráci se Správou jeskyní ČR a Českou speleologickou společností byla dále rozšiřována a naplňována **Jednotná databáze speleologických objektů** (JESO). Aplikaci přístupnou v plné šíři pouze vybraným uživatelům lze najít na adrese <http://jeso.nature.cz>.

**TABULKA 7: Průběžná aktualizace dat (objem provedených změn ve vrstvách památných stromů a maloplošných ZCHÚ v jednotlivých cyklech aktualizace)**

TABLE 7: Continuous updating of data (Changes made in layers of protected trees and small specially protected areas in each cycle of the update)

<b>Aktualizace vrstvy památných stromů a vrstvy MZCHU v r. 2010</b> Updates of monument trees and small-size Specially Protected Areas in 2010					
<b>Datum zpracování</b> Date of processing	<b>Počet objektů ve vrstvě</b> Number of objects in the layer	<b>Nárůst ZMENA_G = počet aktualizací v grafice od předchozí verze</b> Increase in ZMĚ-NA_G = number of updates in the graphics from the previous version	<b>Nárůst ZMENA_T = počet aktualizací v tabulce od předchozí verze</b> Increase in ZMĚ-NA_T = number of updates in the table from the previous version	<b>Počet aktualizací (%) ve vrstvě od předchozí verze</b> Number of updates (%) in the layer from the previous version	<b>Poznámka</b> Note
<b>Vrstva P_STRO</b>					
<b>10.7.2010</b>	8 629	zavedení ZMENA_G	zavedení ZMENA_T	100 %	<b>kompletní revize vrstvy v roce 2010 a zavedení nové struktury s časovými položkami</b> complete revision of the layers in 2010 and the introduction of a new structure with time items
<b>29.7.2010</b>	8 617	38	57	1,1 %	
<b>25.8.2010</b>	8 663	46	204	2,9 %	
<b>20.9.2010</b>	8 670	7	7	0,2 %	
<b>Vrstva M_ZCHU</b>					
<b>26.3.2009</b>	3 707	2 909		72 % změn v grafice	<b>většina změn proběhla v roce 2009 na základě připomínek po dokončení revize</b> most changes were made on the basis of the comments after revision in 2009
<b>28.1.2010</b>	4 040		1 171	29 % změn v tabulce	
<b>10.6.2010</b>	4 063	52	78	3,2 %	

**Poznámka:**

Statistiku je možné získat jednoduchým způsobem, díky nově zavedeným, důsledně naplňovaným časovým položkám.

Nárůst ZMENA\_G = počet objektů ve vrstvě, u kterých došlo v daném období ke změně hranice

Nárůst ZMENA\_T = počet objektů, u kterých došlo v daném období ke změně v tabulkových údajích

Počet aktualizací = vyčíslen počet změn (v %), ke kterým došlo v období od poslední aktualizace dat

**Note:**

Statistics can be obtained easily, thanks to the newly-established, consistently filled time items

Increase ZMENA\_G = number of objects in the layer, of those in which the boundary change took place in the time period

Increase ZMENA\_T = number of objects by which the table data change took place in the time period

Number of updates = unquantified number of changes (in %) that have occurred since the last data update

## POSKYTOVÁNÍ ÚDAJŮ O ÚZEMÍ PRO ÚČELY POŘIZOVÁNÍ ÚZEMNĚ ANALYTICKÝCH PODKLADŮ (ÚAP)

BOX 3

Povinnost poskytovat údaje o území vyplývá ze zákona č. 183/2006 Sb. (stavební zákon) a jeho prováděcí vyhlášky č. 500/2006 Sb. Ředitelství AOPK ČR je jedním z největších poskytovatelů těchto dat s celorepublikovou působností. Poskytuje níže uvedené údaje o území všem pořizovatelům ÚAP, tedy 205 obcím s rozšířenou působností, 14 krajům, 5 újezdním úřadům a Ministerstvu obrany ČR.

### Údaje o území poskytované ředitelstvím AOPK ČR:

- nadregionální ÚSES
- národní parky
- chráněné krajinné oblasti
- národní přírodní rezervace
- přírodní rezervace
- národní přírodní památky
- přírodní památky
- památné stromy
- biosférické rezervace UNESCO
- geoparky UNESCO
- evropsky významné lokality soustavy Natura 2000
- ptačí oblasti soustavy Natura 2000
- lokality výskytu zvláště chráněných druhů rostlin a živočichů s národním významem
- hranice bioregionů a biochor
- mokřady mezinárodního významu
- migračně významná území

Od roku 2011 přibudou k poskytovaným údajům také smluvně chráněná území.

Za účelem zjednodušení, zefektivnění a urychlení vyřizování této náročné agendy vybudovala a spustila AOPK ČR v roce 2010 novou **aplikaci pro výdej údajů o území**

**pro účely pořizování ÚAP.** Hlavním přínosem aplikace je trvalá dostupnost aktuálních poskytovaných dat pro všechny pořizovatele ÚAP.

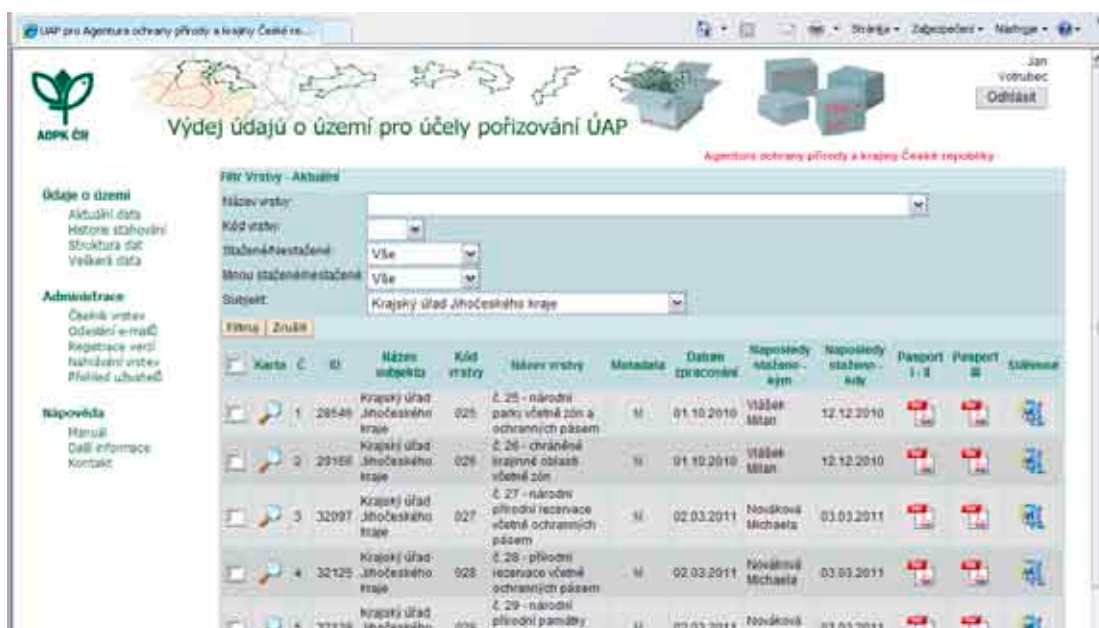
Aplikace umožňuje přihlášeným uživatelům stahovat a případně ověřovat aktuálnost poskytovaných dat AOPK ČR.

Po přihlášení mají uživatelé dostupné aktuální údaje (poskytované vrstvy) za své správní území a mohou je stahovat ve formě **zip souborů (balíčků)**. Balíčky obsahují průvodní dokument – pasport s oddíly I a II (ve formátu pdf) dle vyhlášky 500/2006 Sb. a prostorovou vrstvu poskytovanou ve formátu ESRI shapefile. Pokud se ve vrstvě nevyskytuje pro dané území žádný objekt, obsahuje balíček pouze příslušný pasport s touto informací.

Ověřování aktuálnosti dat se děje formou vygenerování pasportu s III. oddílem, v rámci něhož je potvrzena platnost poskytovaných údajů ke dni ověřování. O každé aktualizaci dat, tedy jejich vložení do aplikace a vygenerování nových balíčků, jsou všichni dotčení uživatelé vyzkoumeni e-mailovou zprávou s výzvou k jejich stažení.

Díky vedení časových položek ve vrstvách a jejich automatickému porovnávání s předchozími verzemi se vždy generují nové balíčky pouze pro ty uživatele, v jejichž území skutečně došlo od posledního poskytnutí ke změnám. Aplikace je oprávněným uživatelům z výše uvedených úřadů přístupná na adrese <http://uap.nature.cz>.

K 23. prosinci 2010 mělo nejaktuálnější data kompletně staženo 103 z 225 subjektů využívajících aplikaci.







# PRÁCE S VEŘEJNOSTÍ

- **INTERNETOVÉ STRÁNKY**
- **PUBLIKAČNÍ ČINNOST**
- **KNIHOVNA AOPK ČR**
- **AKCE PRO VEŘEJNOST**
- **NÁVŠTĚVNICKÁ INFRASTRUKTURA**

Setkání na horských loukách v CHKO Slavkovský les / Meeting on mountains meadows in the Slavkovský les Mts. PLA

**SOUHRN:**

- **6 čísel časopisu Ochrana přírody a jedno monotematické číslo na téma Cestovní ruch a chráněná území**
- **Více než tisícovka akcí pro veřejnost s účastí téměř 220 000 účastníků**
- **91 naučných stezek provozovaných a udržovaných správami CHKO**

**ZÁKLADNÍ POJMY KAPITOLY:**

**Odborná knihovna AOPK ČR** jako specializovaná knihovna zpřístupňuje publikace, časopisy a další informační zdroje věnující se ochraně přírody a krajiny, potažmo problematice životního prostředí. Kromě ústřední odborné knihovny sídlící v Praze mohou si čtenáři vybírat také z knihovního fondu jednotlivých regionálních pracovišť, tj. krajských středisek a správ CHKO.



## INTERNETOVÉ STRÁNKY AOPK ČR

V průběhu roku 2010 se připravovaly nové internetové stránky AOPK ČR, aby byly spuštěny na začátku roku 2011. Součástí příprav tvořil finalizace grafické podoby stránek a zejména aktualizace a doplňování obsahu stránek. Stránky se člení na několik částí s tím, že regionální pracoviště mají možnost editovat své stránky samy a okamžitě.

Novinkami na stránkách [www.nature.cz](http://www.nature.cz) jsou přehlednější informace o akcích jak ředitelství, tak především správ CHKO a krajských středisek v části Kalendář akcí. Větší prostor na úvodní stránce byl dán aktuálním informacím jak

o AOPK ČR, tak o oblasti ochrany přírody a krajiny obecně. Přibyly také rychlejší odkazy na údaje o naučných stezkách, které správy CHKO provozují, udržují nebo nově budují.

V roce 2011 dojde k přípravám a možnému spuštění nové podoby dalších stránek AOPK ČR, a to [www.zachranneprogramy.cz](http://www.zachranneprogramy.cz) a [www.biomonitoring.cz](http://www.biomonitoring.cz). V provozu nadále zůstávají informačně nabyté stránky o evropsky chráněných územích, tj. o soustavě Natura 2000 na [www.natura2000.cz](http://www.natura2000.cz). Přehled všech stránek a aplikací, které AOPK ČR nabízí veřejnosti, je uveden na straně 52.

## PUBLIKAČNÍ ČINNOST

AOPK ČR poskytovala informace státním orgánům ochrany přírody, spolupracujícím organizacím, partnerům, nevládním neziskovým organizacím či osobám, která mají zájem o oblast ochrany přírody a krajiny, kromě řady internetových stránek také v publikacích a tiskovinách, které v roce 2010 vydala a jejichž základní přehled uvádí příloha č. 5.

K základním počínům bezpochyby patřilo šest běžných a jedno monotematické číslo časopisu **Ochrana přírody**, který vychází již od padesátých let 20. století a je dostupný v plné verzi na [www.casopis.ochranaprirody.cz](http://www.casopis.ochranaprirody.cz). Speciální číslo vyšlo v srpnu a věnovalo se cestovnímu ruchu v chráněných územích. V čísle se čtenáři mohli přečíst články jako Význam cestovního ruchu pro ochranu přírody, Jak na rekreaci a sport z pozice orgánu ochrany přírody a krajiny či Udržitelnost cestovního ruchu a ochrana přírody a krajiny v České republice

Odbornější periodikum s méně pravidelným vydáváním, recenzovaný vědecký časopis **Příroda** – sborník prací z ochrany přírody, přineslo specializovanější články o ochraně přírody a krajiny v ČR. I časopis Příroda je dostupný na internetu, a to na [www.nature.cz/priroda](http://www.nature.cz/priroda). Regionální pracoviště AOPK ČR vydávala nebo se podílela na vydání **regionálních časopisů**, např. Beskydy, Bohemia centralis, Český les, UPOLÍN, Zpravodaj Ornitologického klubu při Labských pískovcích.

V roce 2010 AOPK ČR vydala **publikace**:

- Příroda a krajina České republiky – Zpráva o stavu 2009 (anglická verze)
- Katalog biotopů České republiky (významně aktualizované druhé vydání velmi žádané publikace, první vydání 2001)
- Monitoring druhů přílohy I směrnice o ptácích a ptačích oblastech v letech 2005–2007
- Informační systém ochrany přírody (odborná příručka, více viz box 6, str. 52)

V rámci metodického vedení AOPK ČR vydala upravenou elektronickou verzi Metodiky AOPK ČR – **Památné stromy a Metodickou příručku pro praktickou ochranu netopyřů**. Byly vydány propagační a informační materiály s **problematikou CITES**.

Jednotlivá **regionální pracoviště** vydávala na vlastní náklady nebo ve spolupráci s partnery různé tiskoviny a publikace. Jednalo se např. o Průvodce naučnou stezkou Granátník v CHKO Blanský les, Sborník referátů z konference ke 40. výročí Chráněné krajinné oblasti Jeseníky, Lány a okolí – průvodce exkurzí k Evropskému dni parků na Křivoklátsku či Zásady údržby a péče o travní porosty v CHKO Moravský kras.



Úvodní stránky internetových stránek, a to oficiálních stránek AOPK ČR a časopisu Ochrana přírody / Homepages of the ANCLP CR official website and of the Nature Conservation Journal website

## KNIHOVNA AOPK ČR

V knihovně se specializovaným knihovním fondem bylo k 31. prosinci 2010 zaevidováno **18 244 svazků a 150 aktuálně docházejících periodik**. S ohledem na počet svazků se knihovna řadí do kategorie středně velkých knihoven. Oproti běžné knihovně zajišťuje odborná knihovna také prodej a distribuci publikací vydávaných AOPK ČR.

V roce 2010 proběhlo stěhování celého pracoviště Odboru dokumentace včetně Knihovny AOPK ČR do nových prostor v budově SFŽP v Praze-Chodově. Díky **přestěhování** a vybavení novým nábytkem bylo vytvořeno funkční, bezpečné a kulturní prostředí kvalitně sloužící návštěvníkům knihovny. Kvůli stěhování došlo k přechodnému snížení návštěvnosti. Koncem roku byla už návštěvnost ve srovnání s rokem 2009 vyšší.

## AKCE PRO VEŘEJNOST

Pro zajištění výchovné a osvětové činnosti pořádala AOPK ČR zejména prostřednictvím regionálních pracovišť různé semináře, přednášky, výstavy, soutěže, exkurze v terénu převážně s průvodcem či setkání pro širokou veřejnost, děti, pedagogy, studenty, odborníky i zástupce státní správy a samosprávy. Více než **1 836** akcí se v roce 2010 účastnilo okolo 270 tisíc účastníků.

Proběhlo mj. několik prezentací **na téma CITES** a činnost vědeckého orgánu CITES pro odbornou i nejširší veřejnost a dále dvoudenní seminář pro zoology ze zoologických zahrad, kterým byla představena činnost vědeckého orgánu CITES a dalších státních organizací podílejících se na naplňování CITES (ČIŽP, MŽP). Přednášky pro základní školy a gymnázia a v knihovnách po celé ČR pořádané k sezná-

V průběhu roku 2010 probíhala revize knihovního fondu s plánovaným plným přechodem evidence v elektronickém **systemu KpWin**.

Následují další údaje o službách a činnosti Knihovny AOPK ČR za rok 2010:

- 186 návštěvníků knihovny,
- 661 absenčních výpůjček, z toho 50 vrácených,
- 72 návštěvníků studovny,
- 26 kladně vyřízených žádostí o meziknihovní výpůjční služby,
- 20 přidělených ISBN čísel.

mení se s CITES a problematikou ochrany ohrožených druhů setkaly s velkým zájmem.

Akce pro veřejnost se konaly mj. v rámci Dne Země (22. dubna), Evropského dne parků (24. května), Evropské noci pro netopýry, Vítání ptačího zpěvu či oslav **výročí vyhlášení CHKO**. Kulatá jubilea oslavily v roce 2010 CHKO Český ráj (55 let), CHKO Žďárské vrchy (40 let), CHKO Bílé Karpaty (30 let) a CHKO Litovelské Pomoraví (20 let).

Účastníci akcí se mohli dozvědět více o chráněných územích, živočiších, rostlinách, památných stromech a dalších tématech. Téměř 30 000 osob si rozšířilo obzory během 521 exkurzí v terénu a skoro 130 000 návštěvníků shlédlo 25 výstav.



Knihovna AOPK ČR / Library of the ANCLP CR

Za všechny vybíráme následující akce:

- Beseda pro Klub seniorů
- Optimalizace vodního režimu krajiny pomocí revitalizačních opatření
- Den plný prevence – spolupráce s Českým červeným křížem
- Dendrologická přednáška s terénní prohlídkou parku
- Horské louky 2010 – soutěž
- Jak se dříve stavělo – Soubor lidových staveb Vysočina
- Kurz Management přírodě blízkých oblastí
- Lidové stavby na Moravském Horácku, výstava
- Exkurze Najděte si trilobita
- Ochrana přírody v lesích CHKO Broumovsko
- Pálení milíře pod hradem Dívčí Kámen
- Problematika výsadby ve volné krajině a následná péče
- Protipovodňová opatření
- Putování po historii sklářství v Českém lese
- Seminář k problematice připravovaného NP Křivoklátsko
- Jak Valaši včelařili
- Zájmy ochrany přírody na rybnících
- Úklid památné aleje
- VI. Krárecký jarmark
- Vycházka do PR Malý Blaník a Podlesí
- Jak vidím Jeseníky, výstava fotografií účastníku soutěže
- Výstava výtvarných prací škol regionu
- Zoologická exkurze pro seminář biologie Biskupského gymnázia

## NÁVŠTĚVNICKÁ INFRASTRUKTURA

Správy CHKO ve vybraných lokalitách provozovaly, udržovaly či nově vybudovaly více než **80 naučných stezek**, díky kterým se tisíce návštěvníků přímo v terénu dozvídá zajímavosti o rostlinách, živočiších, o místním přírodním prostředí (loukách, lesích, jeskyních, mokřadech atd.) či o způsobech hospodaření a péče o dané území, kterým stezka prochází.

Kromě naučných stezek mohou návštěvníci při procházkách využít různé **prvky návštěvnické infrastruktury**, jako jsou přístřešky či lavičky pro odpočinek. Pro snadnější pohyb v různém prostředí se budují mostky, schody zdolávající příkrou stráž či zábradlí zajišťující bezpečný průchod nad skalní průrvou nebo oblíbené vyhlídky umožňují rozhled do krajiny.

Kromě informovanosti a zpřístupnění přírody v terénu podporuje AOPK ČR činnost **informačních a návštěvnických středisek** na území CHKO. Jednalo se o poskytování finančních prostředků nebo materiálů, které si mohou návštěvníci ze středisek odnést. Vlastní informační střediska se nacházejí v CHKO České ráj – Bukovina, CHKO Labské pískovce – Tisá, CHKO České středohoří – Litoměřice a CHKO Žďárské vrchy – Ekologické informační centrum v Krátké u Sněžného.

### Program Domy přírody

V roce 2010 pokračovaly práce na projektové přípravě tří návštěvnických středisek:

- **Dům přírody Moravského krasu** – vybrána lokalita Skalní mlýn, kompletní projektová dokumentace zpracovaná firmou P. P. Architetcs, s. r. o., získání podpory v rámci XIV. výzvy OPŽP
- **Dům přírody Litovelského Pomoraví** – umístěn v Horce nad Moravou, resp. v lokalitě Šargoun u Litovle kompletní projektová dokumentace zpracovaná firmou Projekt Architekti, s. r. o. s přizvanými předními českými výtvarníky, např. František Skála, Miloš Šejna a Robert Smolík, podpora v rámci XIV. výzvy OPŽP, spolupráce se Statutárním městem Olomouc a Městem Litovel
- **Dům přírody Slavkovského lesa** – v objektu bývalého loveckého zámečku Kladská u Mariánských Lázní, kompletní projektová dokumentace zpracovaná firmou „M Plus“ spol. s r. o., podpora projektu v rámci XX. výzvy OPŽP, spolupráce s Lesy ČR, s. p.

Současně byly dokončeny tři studie, které tvoří podklad pro projektové práce Domů přírody Křivoklátsko, Žďárské vrchy a Český les.



## REKONSTRUKCE NAUČNÉ STEZKY V CHKO BESKYDY

BOX 4

V roce 2010 proběhla **celková rekonstrukce** Naučné stezky Hradisko na samém okraji města Rožnova pod Radhoštěm. Původní stezka z roku 2000 byla zkrácena ze tří okruhů na jeden a opatřena nově zpracovanými informačními tabulemi. Nově byla upravena a panoramatickou mapou vybavena vyhlídka na město s kulisou Beskyd v pozadí.

Stezka koncipována jako **příměstská** je ideální k odpolední vycházce rodin, pro zpestření návštěvy skanzenu či jiných atrakcí ve městě Rožnově pro školní kolektivy i „běžné“ návštěvníky. Je nejkratší a „nejlehčí“ ze všech naučných stezek v CHKO Beskydy. Lze ji pohodlně **projet asi za 1,5 hodiny**. Začíná u mostu přes Bečvu na Bučiskách (u zimního stadionu), vede starou lázeňskou alejí k vyhlídce na Rožnov a ke zřícenině hradu Rožnov na vrcholu Hradiska.

**Na devíti panelech** se lze dočíst o přírodě, historii hradu či lázeňství. Rámeček uvedený na každém panelu

poskytuje evropský pohled na území viděný optikou soustavy EU Natura 2000. Především mladší návštěvníci, holdující technickým novinkám, možná ocení, že na některých panelech je umístěn tzv. **tagg – obrázkový kód** umožňuje, pokud máte v mobilu instalován jednoduchý program, že po vyfocení kódu vám během několika vteřin přijde SMS s dalšími informacemi či obrázky k danému místu.

AOPK ČR vydala ke stezce **průvodce v podobě le-táčku**, který je k dispozici na Správě CHKO Beskydy a na Informačním centru v budově Městského úřadu Rožnova pod Radhoštěm. Rekonstrukci provedli členové Českého svazu ochránců přírody, základní organizace „Radhošť“ z Rožnova, kteří o stezku na Hradisku dlouhodobě pečují.

**Náklady** na rekonstrukci v celkové výši 140.000 Kč hradila Správa CHKO Beskydy z prostředků Programu péče o krajinu.



**Naučná stezka Hradisko** / Hradisko Educational visitor trail





# MEZINÁRODNÍ SPOLUPRÁCE

- **MEZINÁRODNÍ AKTIVITY**
- **CITES**
- **PŘESHraničNÍ SPOLUPRÁCE**

**SOUHRN:**

- **Vypracována studie „Posouzení potenciálu a vhodnosti nominace přírodních památek České republiky na seznam světového dědictví UNESCO“**
- **921 stanovisek k výjimkám ze zákazu obchodních činností**
- **713 žádostí o dovoz nebo vývoz druhů z příloh CITES**

**ZÁKLADNÍ POJMY KAPITOLY:**

**Bernská úmluva – Úmluva o ochraně evropské fauny a flóry** (Convention on the Conservation of European Wildlife and Natural Habitats), uzavřená v roce 1979 v Bernu, má za cíl ochranu živočichů a rostlin celoevropského významu, jejich stanovišť (biotopů), zejména ohrožených druhů, stěhovavých druhů a druhů, jejichž ochrana vyžaduje celoevropskou spolupráci.

**Úmluva o ochraně světového kulturního a přírodního dědictví** (Convention Concerning the Protection of the World Cultural and Natural Heritage), uzavřená pod patronací UNESCO v Paříži v roce 1972, spojuje princip ochrany kulturního dědictví s ochranou přírody. Na jejím základě se vytváří Seznam světového dědictví (World Heritage List).

## PŘEHLED MEZINÁRODNÍCH AKTIVIT AOPK ČR

V průběhu roku 2010 pokračovaly práce na studii „**Posouzení potenciálu a vhodnosti nominace přírodních památek České republiky na seznam světového dědictví UNESCO**“, koordinovanou AOPK ČR. Lokalitou s nejvyšší šancí na zapsání na Seznam světového přírodního dědictví UNESCO byla vyhodnocena lokalita Spodní paleozoikum oblasti Barrandienu. Ke konci roku proběhly dvě z celkem tří českých oponentur. Po obdržení třetí oponentury budou připomínky, komentáře či doporučení všech oponentů posouzeny a dle zvážení do studie zapracovány. Dalším krokem bude zveřejnění studie počátkem roku 2011.

V rámci spolupráce s MŽP na naplňování **Bernské úmluvy** AOPK ČR komentovala připravované změny v podání zpráv o výjimkách z ochrany druhů příloh Bernské úmluvy. Upozornila MŽP na neplnění čl. 9 úmluvy (stanovuje podmínky pro udělení výjimky) ze strany orgánů ochrany přírody ČR a doporučila nepřijmout některé navrhované změny v nově navrhované podobě dvouletých zpráv o výjimkách z ochrany druhů příloh směrnice. V rámci AOPK ČR připravovaného nového registru ochrany druhů byly řešeny požadavky na přípravu dvouletých zpráv o výjimkách z čl. 9 úmluvy.

AOPK ČR se v roce 2010 podílela na správě české verze internetových stránek Clearing House Mechanism (CHM) **Úmluvy o biologické rozmanitosti** (CBD).

AOPK ČR se jako člen **Českého ramsarského výboru** (ČRV) podílela na změně jeho stanov a v prosinci se zúčastnila jeho jednání. ČRV projednal návrh dvou mokřadů mezinárodního významu (Ramsar Site; RS) – Mokřady a minerální prameny Slavkovského lesa a Kladské rašeliniště. Byl představen návrh RS Rašeliniště Jizerských hor, zvolen

předseda ČRV a schválen návrh RS Pramenné vývěry a rašeliniště Slavkovského lesa, který zahrnuje obě původně navrhované mokřady.

AOPK ČR se zúčastnila jednání skupiny pro biodiverzitu v rámci **Karpatské úmluvy**, jehož hlavní náplní bylo schválení strategického akčního plánu k protokolu o ochraně a setrvalém využívání Karpat. AOPK ČR se aktivně podílela na přípravě Clearing House Mechanism (CHM) Karpatské úmluvy, který koordinuje World Wildlife Fund (WWF).

AOPK ČR spolupřipravovala projekt „Integrated management of biological and landscape diversity for sustainable regional development and ecological connectivity in the Carpathians“ (**BIOREGIO Carpathians**), který byl podán kolektivem řešitelů (24 partnerů) do ERDF South-East Europe. Projekt je plánován na roky 2011–2013, celkový rozpočet projektu je 2,7 mil. €.

AOPK ČR pokračovala ve spolupráci s Evropským tematickým střediskem pro biologické rozmanitosti – **ETC/BD**.

AOPK ČR zahájila kroky vedoucí k získání **EUROPARC transboundary certificate** pro CHKO Labské pískovce.

AOPK ČR se podílela na kontrole správnosti překladu **směrnice INSPIRE** jako podkladu pro novou českou legislativu, konkrétně pojmů týkajících se mezinárodních úmluv včetně soustavy Natura 2000.

AOPK ČR se zapojila do přípravy evropských **červených seznamů rostlin** (projekt IUCN). V rámci pracovní skupiny byly řešeny druhy příloh směrnice o stanovištích, Bernské úmluvy, CITES a vybrané taxony vodních druhů.



## CITES



AOPK ČR je ze zákona jmenována Vědeckým orgánem CITES **Úmluvy o mezinárodním obchodu ohroženými druhy volně žijících živočichů a planě rostoucích rostlin** (Convention on International Trade in Endangered Species of Wild Fauna and Flora). V České republice působí od roku 1997 a mezi jeho hlavní náplně patří odborná podpora a poradenská činnost v oblasti CITES, a to jak v rámci ČR, tak při komunikaci se zástupci vědeckých orgánů ostatních signatářských států úmluvy CITES.

Stejně jako v posledních několika letech se v roce 2010 převážná část agendy týkala vydávání stanovisek k výjimkám ze zákazu obchodních činností pro druhy z přílohy A (druhy přímo ohrožené vyhynutím nebo vyhubením) k nařízení Rady ES č. 338/97 pro orgány státní správy – výkonné orgány CITES (krajské úřady). Žádosti o stanoviska jsou již několikátým rokem vyřizovány přímo v internetové aplikaci **Registr CITES**, kterou vede MŽP. Veškerá komunikace související s vydáváním výjimek ze zákazu komerčních čin-

ností tak probíhá pouze elektronickou formou. Bylo vydáno celkem 845 stanovisek k výjimkám ze zákazu obchodních činností. Vědecký orgán také řešil velký počet žádostí o dovoz nebo vývoz druhů z příloh CITES (celkem 784).

Pracovníci AOPK ČR uskutečnili v roce 2010 několik zahraničních pracovních cest, ze kterých je třeba zmínit hlavně aktivní účast na **15. konferenci smluvních stran CITES** (Duhá, Katar) a pravidelném zasedání **Vědecké prověřovací skupiny CITES** při Evropské komisi v Bruselu (SRG). Provedli rovněž několik studijních cest zejména do zoologických zahrad jak v ČR, tak i v zahraničí. V rámci celé ČR byla kontrolována chovatelská zařízení desítek chovatelů ohrožených druhů živočichů a některá pěstitelská zařízení ohrožených druhů rostlin.

V budoucnosti by měl být vytvořen elektronický systém zahrnující data o jedincích, pro které bylo vydáno osvědčení o vzetí do evidence nebo výjimka ze zákona č. 114/1992 Sb., tzv. Registr druhové ochrany. Koncem roku 2010 byla podepsána smlouva se společností, která na základě podkladů AOPK ČR a dalších institucí, MŽP, ČIŽP, krajských úřadů, obcí s rozšířenou působností a dalších, vytvořila **Analýzu zpracování a projekt Registru druhové ochrany**. Tvorba tohoto systému bude pokračovat v následujícím roce.



**Dželada** / Gelada Baboon (*Theropithecus gelada*)



**Eklektus různobarvý** / The Eclectus Parrot (*Eclectus roratus*)



## PŘESHraniční spolupráce

AOPK ČR spolupracovala v rámci projektu VaV-SP2d4/36/08 s názvem Vyhodnocení migrační propustnosti krajiny pro velké savce a návrh ochranných a optimalizačních opatření na přeshraničním **propojení migračních koridorů** s odborníky ze Slovenska (ŠOP SR), Polska (Institut pro výzkum savců v Bělověži), Německa (Bundesamt für Naturschutz, BfN) a Horního Rakouska (Umweltbundesamt).

V roce 2010 hostila Odborná skupina pro **Domy přírody dva zahraniční hosty z USA**, kteří se na semináři pořádaného v rámci projektu Metodická podpora návštěvnických středisek ve velkoplošných zvláště chráněných územích ČR podělili o své zkušenosti s realizací návštěvnických středisek v národních parcích. Se zajištěním finančních prostředků a vlastním plánováním návštěvnického centra v Národním parku Yosemite seznámila účastníky seminářů Amy Arendsová. Delia Clarková představila interpretaci místního dědictví jako účinného nástroje ochrany přírody a krajiny na případové studii Národního parku Denali.

Největší podíl na přeshraniční spolupráci měla regionální pracoviště AOPK ČR, správy CHKO a v menší míře i krajská střediska. Jednalo se o různé zjišťování stavu přírody, mapování, účast či pořádání konferencí, setkání, návštěv pracovníků AOPK ČR u partnerských organizací či zástupců zahraničních organizací na pracovištích AOPK ČR. Za všechny vyjmenujme následující:

- **Mapování výskytu velkých šelem** – celoroční spolupráce Správy CHKO Beskydy se Správou CHKO Kysuce (Slovensko) včetně výměny dat
- Setkání strážců České republiky a Slovenska – profesní setkání ve Velké Javorině s cílem výměny zkušeností
- **Exkurze pro výměnnou stáž** – zajistila Správa CHKO Broumovsko pro pracovníky ČIŽP a sesterských organizací za účasti zástupců z ČR, Slovenska, Maďarska, Polska a USA
- **Pracovní skupina Euroregion NISA** (EUREX – Lesy) – zajišťované Správou CHKO Jizerské hory za účasti partnerů z Německa a Polska
- Vyhlášení **společné ramsarské lokality** v mokřadech horního toku Jizery a Jizerky – spolupráce Správy CHKO Jizerské hory a Univerzity ve Wroclawi, zakončená zpracováním návrhu na vyhlášení Ramsar Site pro Český ramsarský výbor
- **14. ročník pobytu dobrovolníků z Nizozemska** – pobyt v CHKO Kokořínsko se zaměřením na praktickou péči o přírodu, např. tvorba tůní, kosení, likvidace invazních druhů
- **Českosaské Švýcarsko: čtyři chráněná území – jedna krajina** - spolupořádání mezinárodní konference u příležitosti společných oslav 10. výročí založení Národního parku České Švýcarsko a 20. výročí založení Národního parku Saské Švýcarsko
- **Záchrana ohrožených druhů rostlin v česko-saském pohraničí** – spoluúčast Správy CHKO Labské pískovce, odborná garance AOPK ČR (Ziel 3), celoroční spolupráce s Technische Universität Dresden, Dr. Frank Müller, Arbeitsgruppe für Ökologie und Naturschutz (Německo)
- **Konference, přednášky a exkurze** – zajišťované Správou CHKO Lužické hory pro Okresní úřad Zittau (Německo) a Krajský úřad Görlitz (Německo)
- **XVII. ročník mezinárodní školy ochrany přírody krasových oblastí** – pořádaný Správou CHKO Moravský kras a polskou organizací Zespół Parków Krajobrazowych Województwa Śląskiego a Uniwersytet Śląski w Katowicach
- **Bavorsko-sasko-česká komise pro záchranu perlorodky říční** – realizovaná Správou CHKO Slavkovský les, vládou Horních Franků, oddělení ochrany přírody (Německo) a vládou Durynska, oddělení ochrany přírody (Německo)
- **Seminář a terénní šetření** – pořádané v CHKO Třeboňsko mj. pro Ramsarcentrum Schrems, Ing. arch. Gerhard Práhofer, Dr. Maria Bodner

## KARPATSKÁ ÚMLUVA V ČESKÉ REPUBLICE

BOX 5

Rámcová úmluva o ochraně a udržitelném rozvoji Karpat (dále jen Karpatská úmluva) sdružuje **sedm států Karpatského oblouku**: Polsko, Česká republika, Slovensko, Ukrajina, Maďarsko, Rumunsko, Srbsko.

Česká republika podepsala úmluvu 22. května 2003 a ratifikovala ji 13. června 2005. Úmluva vstoupila v platnost 4. ledna 2006 (Sbírka mezinárodních smluv č. 47/2006). Úmluva se vztahuje na karpatský region, který vymezuje kompetence smluvních stran na základě podkladů jednotlivých zemí. Česká republika při **vymezení** zahrнула jen horská pásma – subprovincie Vnější Západní Karpaty, k nimž náleží oblasti:

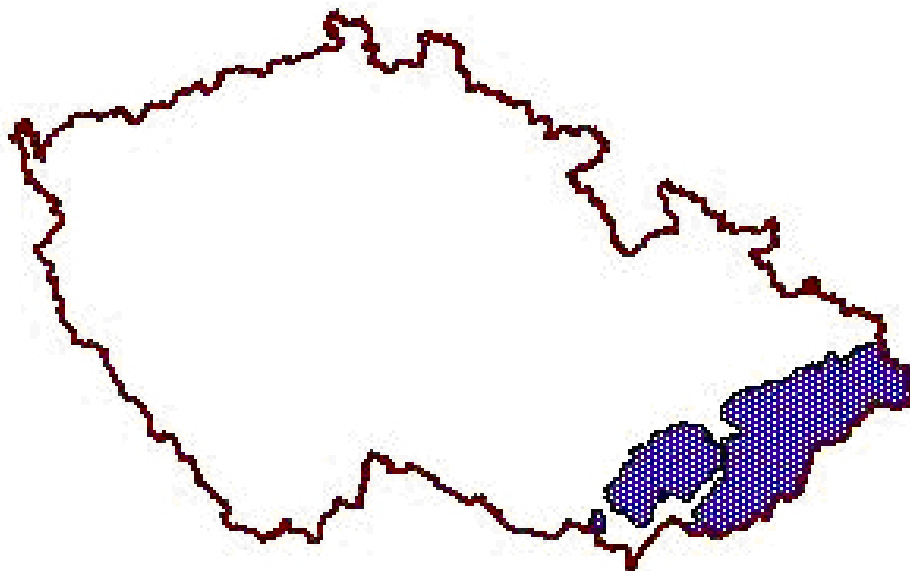
- Jihomoravské Karpaty
- Středomoravské Karpaty
- Moravsko-slovenské Karpaty
- Západobeskydské podhůří
- Západní Beskydy

Ačkoli se nejedná z celorepublikového hlediska o plošně významné území, jedná se o **území cenné z biologického i kulturního hlediska**. V Karpatském prostoru v ČR se nachází tři velkoplošná chráněná území: CHKO Bílé

Karpaty, CHKO Pálava a CHKO Beskydy, v nichž žije celá řada ohrožených a endemických druhů včetně velkých šelem a vyskytuje se celá řada přírodních a polopřírodních společenstev.

**Karpatská úmluva** je oproti většině dalších mezinárodních smluv výjimečná tím, že se zaobírá Karpatským prostorem celostně, tzn. neřeší jen problematiku související s biodiverzitou, druhovou nebo ekosystémovou ochranou. Jejím cílem je postihnout také plánování využívání území, zahrnující územní plánování, lesní hospodaření, turistické využívání apod., a zachovat přírodní a kulturní dědictví. Karpatská úmluva chápe jedinečnost Karpatského prostoru a je si vědoma, že současný stav je dán dlouhodobým ovlivňováním přírody člověkem a kultury přírodou. Činnosti v rámci Karpatské úmluvy napomáhají naplňování také dalších mezinárodních mnohostranných úmluv (především CBD, ale např. i Ramsarské úmluvy, aj.).

**AOPK ČR se do naplňování Karpatské úmluvy zapojila** v rámci přípravy strategických materiálů, přípravou karpatského informačního webového portálu – tzv. „Clearing House Mechanism“ a přípravou projektu BIOREGIO Carpathians, který by měl sloužit v letech 2011–2013 k implementaci Strategického akčního plánu pro biodiverzitu.



**Vymezení Karpat v České republice pro potřeby Karpatské úmluvy /**  
Definition of the Carpathians in the Czech Republic for the use by the Carpathian Convention



# INFORMATIKA

## ■ INFORMAČNÍ SYSTÉM OCHRANY PŘÍRODY

**SOUHRN:**

- **Zvýšení počtu relevantních emailů oproti roku 2010 o 8 %**
- **Dvě nové aplikace v rámci ISOP: aplikace ke stažení vrstev údajů o území a aplikace pro ukládání bibliografických záznamů**
- **Vydána souhrnná aplikace o Informačním systému ochrany přírody**

**ZÁKLADNÍ POJEM KAPITOLY:**

**Geoinformatika** se zabývá vývojem a aplikací metod pro řešení různých problémů mj. při zjišťování geografické polohy různých objektů. Součástí bývá získávání geografických údajů v terénu v digitální podobě, analýza a vyhodnocování získaných údajů, geografické informační systémy atd.



V oblasti zajišťování služeb ICT se činnosti zaměřily zejména na kontinuální rozvoj ve všech oblastech a naplňování úsporných opatření přijatých nově ustavenou Vládou ČR.

Z provozního hlediska došlo k nárůstu počtu **relevantních emailů** oproti roku 2010 o 8 %. Počet uskutečněných diskusí přes interní komunikační nástroj zvaný Sametime narostl oproti předcházejícímu roku dokonce o 25 % (148 280 diskusí, tj. průměrně 587 za jeden pracovní den).

## INFORMAČNÍ SYSTÉM OCHRANY PŘÍRODY

V rámci Informačního systému ochrany přírody (ISOP) byly v roce 2010 zprovozněny dvě nové aplikace:

- neveřejné aplikace ke stažení vrstev údajů o území vyjmenovaných v příloze č. 1 vyhlášky č. 500/2006 Sb. pro územně analytické podklady (<http://uap.nature.cz>)
- aplikace pro ukládání bibliografických záznamů, <http://bibliografie.nature.cz>, aplikace sestává z veřejné a neveřejné části

V **průvodci mapovými službami**, <http://mapy.nature.cz>, přibyla další nadstavba prostorového dotazu umožňující výpis charakteristik přírodních biotopů z vrstev mapování biotopů na území ČR ve formátu PDF. Dotaz se zadává bodem s možností využít obalovou křivku o maximální velikosti poloměru 1 000 m.

V oblasti **geoinformatiky** byla činnost zaměřena jednak na zajištění operativní a specifické datové podpory (Natura 2000, mapování biotopů, import a export dat, testování aplikací, reorganizace AOPK ČR), jednak na podporu a vývoj aplikací Informačního systému ochrany přírody (ISOP).

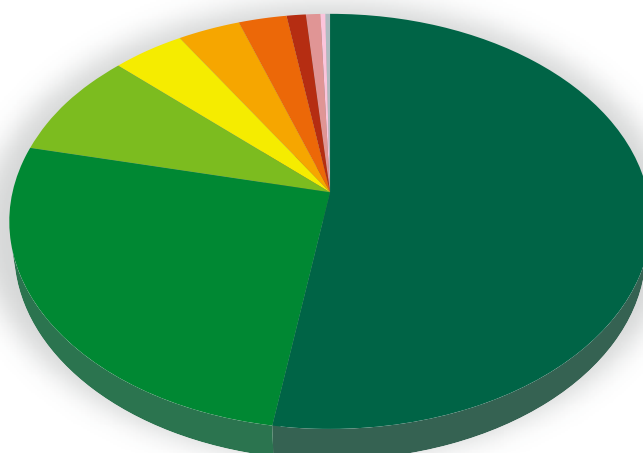
Významným způsobem pokročilo naplňování konceptu **podnikového GIS**. Pracovníci AOPK ČR vyvinuli obecné rozhraní (jádro) zpřístupňující základní funkcionality GIS v internetovém prohlížeči. Pro jeho přípravu byla využita platforma Silverlight a webový GIS ArcGIS Server.

V druhé polovině roku vydala AOPK ČR specializovanou **příručku o informačním systému**, která přináší základní informace o vzniku ISOP, jeho celkový popis a souhrn jednotlivých návodů k používání jednotlivých aplikací.

Rok 2010 byl pro ISOP významný přípravou na nezbytnou **portletizaci jeho služeb** v rámci portálového řešení. Bylo zpracováno jednotné přihlášení uživatele do existujících aplikací a řešerše SW integrace aplikací do WebSphere Portalu.

### GRAF 3: Využívání filtru Nálezové databáze ochrany přírody externími subjekty v roce 2010

Fig. 3: Using a filter of the Findings Database of Nature Conservation by external bodies in 2010



Na konci roku 2010 vydala AOPK ČR specializovanou publikaci Informační systém ochrany přírody (ISOP), která představuje odbornou příručku, která zahrnuje historii vzniku Informačního systému ochrany přírody, <http://isop.nature.cz>, jeho celkový popis a souhrn návodů k používání jednotlivých aplikací systému. Pro lepší pochopení funkcí aplikací a jejich vzájemných vazeb je u každé uvedeno také zjednodušené datové schéma a tabulka systémových informací.

Příručka je určena především odborným pracovníkům všech složek státní správy, které se zabývají ochranou přírody a krajiny. Předpokládá se, že najde uplatnění i u spolupracujících subjektů. Protože ISOP patří mezi informační systémy veřejné správy (ISVS), publikace slouží také jako základní dokumentace ISVS.

Její text je rozdělen do pěti kapitol:

- **Informační systém ochrany přírody** – Historie a současnost, Informační koncepce, Bezpečnostní politika, Správa informačního systému,
- **Správa dat** – Datový sklad AOPK ČR, Metadata,
- **Portály** – Portál ISOP, Intranet AOPK ČR,
- **Publikace dat** – Mapový server, Průvodce mapovými službami, Filtr nálezových dat, Webový prostorový dotaz, Digitální registr ÚSOP, Fofiltr, Distribuce,
- **Sběr dat** – Nálezová data ochrany přírody a krajiny, Mapování biotopů, Monitoring biotopů, Monitoring druhů, Jednotná evidence speleologických objektů, Digitální registru ÚSES, Odborná databáze památných stromů, Hodnocení a kontroly MZCHÚ, Fotoarchiv, Bibliografie.





# PROVOZ A EKONOMIKA

**SOUHRN:**

- **Splnění rozpočtovaných příjmů ve výši 7,1 mil. Kč**
- **Výdaje včetně nároků z nespotřebovaných výdajů a rezervního fondu činily 519,6 mil. Kč**
- **Odstupné ve výši 2,9 mil. Kč vyplaceno v souvislosti se snižováním počtu pracovníků AOPK ČR**
- **Zajištění provozu všech pracovišť AOPK ČR ve výši 74,9 mil.**

**ZÁKLADNÍ POJEM KAPITOLY:**

**Organizační složka státu** je mj. zařízení, o kterém to stanoví zvláštní předpis nebo zákon č. 219/2000 Sb., o majetku ČR a jejím vystupování v právních vztazích. AOPK ČR je organizační složka zřízená Ministerstvem životního prostředí a zabezpečuje mj. odbornou a praktickou péči o přírodní a krajinné prostředí v ČR. Organizační složka je účetní jednotkou, pokud tak stanoví zvláštní právní předpis neb výše uvedený zákon.



AOPK ČR splnila rozpočtované příjmy, které dosáhly výše 7,1 mil. Kč. Výdaje včetně nároků z nespoteřebovaných výdajů a rezervního fondu činily 519,6 mil. Kč. Čerpání **upraveného rozpočtu** činilo 497,9 mil. Kč, nároků z nespoteřebovaných výdajů 16,6 mil. Kč a rezervního fondu 5 mil. Kč.

Na **platy zaměstnanců** včetně prostředků získaných v rámci odborných projektů, grantových projektů, prostředků z rozpočtu EU a ostatních finančních mechanismů (včetně nároků z nespoteřebovaných výdajů a rezervního fondu) AOPK ČR vynaložila 181,9 mil. Kč a na sociální, zdravotní pojištění včetně fondu kulturních a sociálních potřeb 65,5 mil. Kč. Náhrady mezd v době nemoci dosáhly výše 245.936 Kč. V roce 2010 došlo v AOPK ČR ke snížení počtu pracovníků: odcházejícím zaměstnancům se vyplátilo **odstupné** ve výši 2,9 mil. Kč (peněžní prostředky z nároků z nespoteřebovaných výdajů minulých let).

**Zajištění provozu** všech pracovišť AOPK ČR, tj. ředitelství, 12 krajských středisek a 24 správ CHKO, pokryla částka 74,9 mil. Kč. Největší podíl představovaly režijní náklady, a to zejména nájemné, pohonné hmoty, platby za energie, cestovné, poštovní služby, náklady na opravy, materiálové náklady a další služby. Pracovníci AOPK ČR využívali celkem 139 služebních vozidel.

Náklady na 80 uskutečněných **zahraničních cest** do 22 zemí za účasti 144 pracovníků AOPK ČR činily 1,6 mil. Kč. Převážně se jednalo o cesty do evropských států.

AOPK ČR prováděla odborné činnosti v rámci programového financování a dalších programů a projektů financovaných ze státního rozpočtu, Evropské unie a finančních mechanismů (TA OPŽP, Norské fondy, PPK, Natura 2000, VaV, GA ČR, újmy atd.).

### TABULKA 8: Čerpání prostředků v AOPK ČR za rok 2010

TABLE 8: Funds spent by the ANCLP CR in 2010

Položka Item	Čerpání Upravený rozpočet Expended Revised Budget	Čerpání NFP Expended NFP	Čerpání NFP Expended NFP
<b>Mzdové prostředky – platy</b> Wages – staff's salaries	181.366.387	52.597	516.912
<b>Pojistné – zdravotní a sociální, převod FKSP</b> Insurance – health and social, transfer to the SCSF	65.286.380	19.505	186.088
<b>Odstupné</b> Compensation for the former start members		2.935.739	
<b>Běžné výdaje – provoz, včetně TA OPŽP</b> Standard expenditure – operations, including TA OPE	66.857.500	4.366.476	3.715.772
<b>Ostatní běžné výdaje, z toho:</b> Other standard expenditure, of it:			
<b>VaV a GA ČR</b> SR and GA CR	1.849.000		
<b>Transfery mezinárodním organizacím</b> Transfers to international organizations	238.526		
<b>Program péče o krajinu</b> Landscape Management Programme	74.905.275	3.904.845	
<b>Újmy</b> The payments of compensations	22.498.657	434.146	
<b>Natura 2000</b>	16.996.434		
<b>Výdaje spolufinancované z EU</b> Expenditures co-financed from the EU	148.313	18.864	
<b>Programové financování</b> Programme financing	67.796.562	4.903.942	583.264
<b>Celkem</b> Total	<b>497.943.034</b>	<b>16.636.114</b>	<b>5.002.036</b>

#### Poznámka/Note:

NFP = nároky z nespoteřebovaných výdajů / Demands of unused expenses

RF = rezervní fond / Reserved Fund

FKSP = Fond kulturních a sportovních potřeb / SCSF = Staff's Cultural and Sport Fund

TA OPŽP = Technická asistence Operačního programu životní prostředí / TA OPE = Technical assistance to the Operation Programme "Environment"

VaV a GA ČR = Věda a výzkum a Grantová agentura České republiky / SR and GA CR = Science and Research and the Grant Agency of the Czech Republic

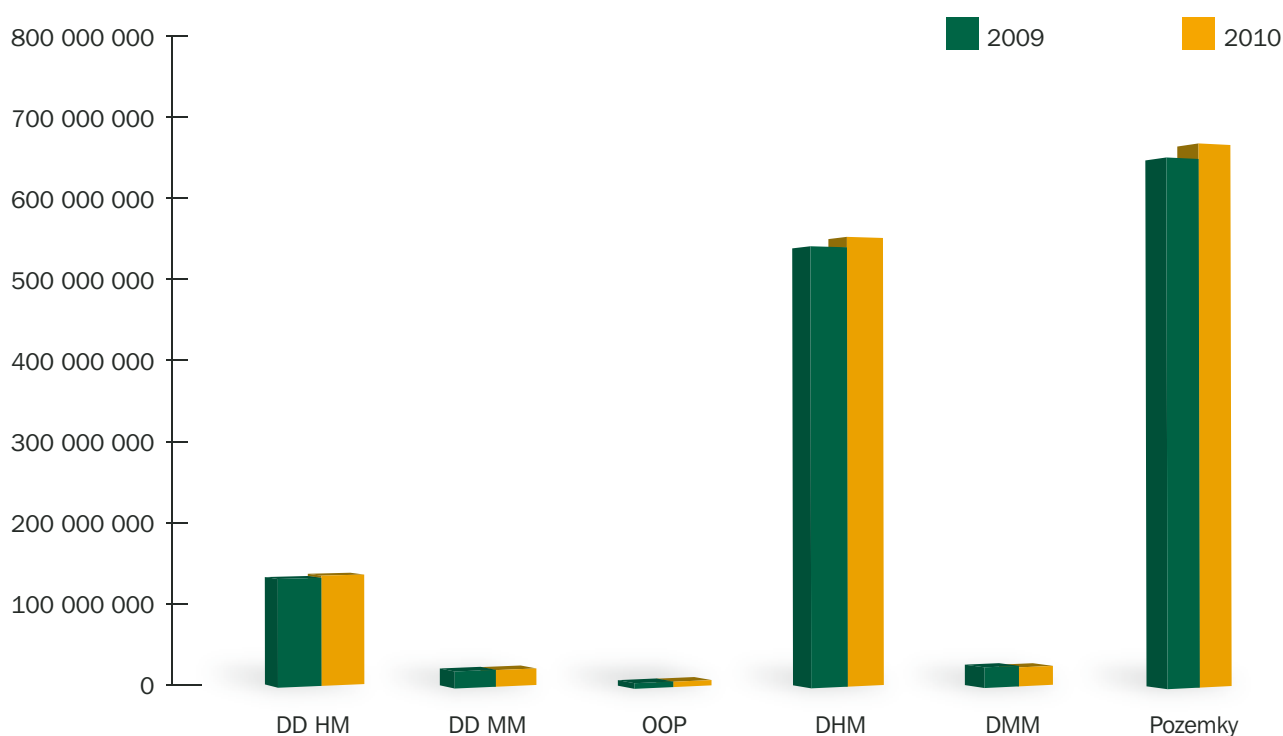
Ke konci roku 2010 hospodařila AOPK ČR s **majetkem státu** v následujícím rozdělení:

- dlouhodobý investiční majetek (hmotný, nehmotný, pozemky, včetně revitalizací) v hodnotě 1,3 mld. Kč,
- drobný hmotný i nehmotný majetek (včetně OOP), sloužící k zajištění provozu 151,9 mil. Kč.

V roce 2010 došlo k vyřazení majetku (likvidací, bezúplatným převodem, prodejem), který již nesloužil k zabezpečování činnosti AOPK ČR a byl vyhodnocen jako nepotřebný, v celkové pořizovací ceně 34,4 mil. Kč, z toho vyřazení pozemků (prodejem, bezúplatným převodem, obnovou katastrálního operátu) v hodnotě 1,3 mil. Kč. K 31. prosinci 2010 měla AOPK ČR příslušnost hospodařit s 16 325 pozemky v celkové výměře téměř 116,6 mil. m<sup>2</sup>.

#### GRAF 5: Majetek v evidenci AOPK ČR v Kč, porovnání let 2009 a 2010 (vždy k 31. prosinci)

Fig. 5: Property owned by the ANCLP in CZK: comparing the years 2009 and 2010 (as of December 31)





# ENGLISH SUMMARY

- **ABOUT ANCLP CR**
- **STATE ADMINISTRATION**
- **NATURE AND LANDSCAPE MANAGEMENT**
- **MONITORING AND DOCUMENTATION**
- **PUBLIC RELATIONS**
- **INTERNATIONAL COOPERATION**
- **INFORMATICS**
- **OPERATION AND ECONOMY**

**Organizational structure of the ANCLP CR (as of January 1, 2010)**

**DIRECTOR**





## ABOUT THE ANCLP CR

The Agency for Nature Conservation and Landscape Protection of the Czech Republic (ANCLP CR) with its 36 regional offices is a governmental authority providing special and practical nature and landscape management in the Czech Republic. It carries out:

- **Monitoring of nature and the landscape status and documentation** including monitoring of the habitat and species on the Czech Republic's territory, running the Nature Conservancy Information System (NCIS) as well as the Nature Conservancy Central Register (NCCR) with its electronic version as the Digital Register of NCCR.
- **State administration and its expert support** including state administration in the nature conservation and landscape protected performed mainly by the Protected Landscape Area (PLA) Administrations, pursuant to Act No. 114/1992 Gazette on the Protection of Nature and the Landscape (APNL), as amended later. The ANCLP also provides methodological and expert support to other bodies (i.e., regional authorities or the Czech Environmental Inspectorate).
- **Nature and landscape management** including preparing and approving Specially Protected Area management plans, coordination, development and implementation of nature conservation policies for specially protected wildlife species, providing practical measures in the Specially Protected Areas with implementing nature and landscape management programmes.
- **Public relations**, mainly through providing information, consulting, communication, education and public awareness via websites, organizing special events for the general public and the target groups, publishing the *Ochrana přírody/Nature Conservation Journal*, books, brochures and leaflets. The ANCLP CR also manages an archive and expert library available for the public.
- **International cooperation** with important international inter-governmental and non-governmental nature conservation and environment protection organizations: e.g., the ANCLP CR is a Partner of the European Topic Centre on Biological Diversity consortium or a Member of the International Union for Conservation of Nature (IUCN). The ANCLP CR serves also as a CITES Scientific Authority for the Czech Republic.

**See also** Table 1: Average number of staff members in each quarter of 2010 on page 10.

## PUBLIC ADMINISTRATION AND OTHER TECHNICAL AND EXPERT SUPPORT

In 2010, the PLA Administrations issued in total **1,157 administrative decisions, 22 regulations on declaring small-size Specially Protected Areas, 10,686 binding expert opinions** pursuant to the APNL as well as 2,810 other expert opinions.

In 2010, due to the amendment to the APNL, number of decisions on species protection sharply decreased. Pursuant to Article 5b, 54, paragraph 3 and 4 and to Article 56, they issued 144 decisions (in 2009, it was 661 decisions).

In 2010, 109 trees were declared as monument/veteran ones: at the same time, for 56 trees, the category of nature protection was cancelled.

Breaking nature conservation and landscape protection laws and disobedience to the preconditions imposed by a decision were in the evidenced cases penalized. Fines in total amounting 897,000 CZK (36,800 euro) were charged. In addition, 109,400 CZK (4,500 euro) were collected during 84 injunction procedures carried out by the PLA Administrations.

In 2010, 140 applications for the payments of compensations for damages caused by nature conservation provisions in agricultural, forestry and fishpond management in 2009 and 2010 were submitted by applicants. Compared with 2009, the number of applications tripled. The total demand reached more than 80 million CZK (3.3 million euros). By the end of 2010, 58 applications had been approved and 22.9 million CZK (0.9 million euros) were paid.

As an official referee and authorized expert in nature conservation, the ANCLP CR issued 25 expert opinions and evidences in 2011.

In 2010, the PLA Administrations declared or prepared for declaring 20 Nature Monuments (NMs) and Nature Reserves (NRs). For declaring National Nature Monuments (NNMs) and National Nature Reserves (NNRs), 13 proposals were submitted by the ANCLP CR to the Ministry of the Environment of the Czech Republic (MoE CR).

**See also** Table 2: Number of decisions on species protection issued in 2010 on page 13.

## NATURE AND LANDSCAPE MANAGEMENT

In 2010, the MoE CR approved the **Litovelské Pomoraví/Litovel Moravia River Basin PLA, Český kras/Bohemian Karst PLA and Labské pískovce/Elbe Sandstones PLA management plans.**

In 2010, the ANCLP CR drafted 32 management plans for NNRs and NNMs and submitted them to MoE CR to be approved. For 85 NRs and NNMs located within the PLAs, management plans have been under preparation: of them, 50 were approved by the respective PLA Administrations.

In 2010, the Bohemian Early Gentian (*Gentianella praecox* subsp. *bohemica*) Action Plan/Recovery Programme draft which was developed by the ANCLP CR was submitted to the MoE to be approved. Among other Specially Protected Species action plans/recovery programmes and management plans prepared and partially implemented in 2010, the Scarce Fritillary (*Hypodryas maturna*) Action Plan/Recovery Programme and European Beaver (*Castor fiber*) Management Plan should be mentioned.

At present, the ANCLP CR manages 13,000 hectares owned by the Government (of them, in 1,350 hectares there is another owner). Most of such lands are located within the Specially Protected Areas, where special attention is paid to the natural phenomena protection which the Specially Protected Area was designated for.

Of 140 water bodies managed by the ANCLP, 78% displayed the valid permission for water management. In 2010, the ANCLP CR spent 4.7 million CZK (192,000 euro) provided by national subsidy programmes/schemes for management water bodies being in charge of the Agency.

In the end of 2010, the ANCLP CR managed approx. 1,360 hectares of forests owned and managed by the Government: other 1,350 hectares of forests were co-owned. Based on official statements made by official referees and authorized experts, the price of forest growths and forest lands was 201.8 million CZK (8.3 million euro) in 2007. Management measures were exclusively funded from the Perpetuity Management in Specially Protected Areas Sub-programme, amounting 1.4 million CZK (57,400 euro).

Within the Perpetuity Management in Specially Protected Areas Sub-programme, 198 measures were implemented on non-forest lands, totalling 12.5 million CZK (0.5 million euro), while within the Landscape Natural Function Restoration Programme, six measures amounting 752,000 CZK (30,800 euro) were taken.

In **water ecosystem management**, the ANCLP CR focused particularly on restoration and creating small water bodies in the Specially Protected Areas, e.g. pools, peat-bogs and other wetland types to support the natural phenomena protected within those areas. In 2010, almost 1.5 million CZK (61,000 euro) were spent from the Landscape Management Programme.

During the 14th, 20th and 21st call appeals of the Operational Programme Environment, the ANCLP CR's regional offices gathered applications, check them formally and assess their general and specific feasibility, checked applications of those which have been approved and issued the opinion on the final assessment of the particular project. In total, the ANCLP CZ managed 1,767 submitted applications for measures required approx. 11 billion CZK (45 million euro) in 2010.

**See also:** Fig. 1: Proportion of funds spent on waters managed by the ANCLP CR from the Perpetuity Management in Specially Protected Areas Sub-programme and from the Landscape Natural Function Restoration Programme in 2010 on page 21.

Fig. 2: Proportion of funds spent from the Landscape Management Programme (Sub-programme A) according to land-use types in 2010 on page 24.

Table 3: Applications submitted under the 14th, 20th and 21st call appeals of the OPE on page 25.

Table 4: Proportion of funds spent from the Action Plan/Recovery Programme for endangered species in 2010 on page 27.

Table 5: Funds spent within the Landscape Management Programme B in 2010 on page 27.

Table 6: Expended finances from the Landscape Natural Function Restoration Programme in 2010 on page 27.

## MONITORING AND DOCUMENTATION

Information on status, changes and trends in natural phenomena includes three basic components, general methodological approaches respectively: monitoring on permanent plots, systematic mapping and systematic mapping supplemented by gathering random, non-systematically gathered data. Source/finding data on the occurrence of **the Findings Database of Nature Conservation (FDNC)**, the most effective tool of managing the data on wildlife species for the State/Public Administration, state property/perpetuity managers as well as academicians. Applicants are provided with the required data by contracts. At present, the FDNC included more than 6.7 million georeferenced records on wildlife species occurrence in the Czech Republic.

During the updating the whole-size habitat mapping layer (HML) which resulted from the extensive habitat mapping in the field, 9% of the whole Czech Republic's territory was up-dated in 2010. In 2007-2010, approx. 30% of the whole Czech Republic's territory was updated. Of 17 million CZK (0.7 million euro) allocated for contracts for gathering information on conservation status of the target wildlife species and natural habitat types, the highest proportion was spent for monitoring the habitats.

In 2010, the Nature Conservancy Central Register's Digital Register was improved: the changes have made the register more user-friendly and have increased the possibilities for using the file. Thus, the document, if it has been stored in the Nature Conservancy Central Register, can be submitted to an applicant electronically. During the GIS layers management, in addition to standard updating, the large-size Specially Protected Areas layer was reviewed in collaboration with regional branches. The monument/veteran tree GIS layer was also updated in 2010.

## PUBLIC RELATIONS

During 2010, new ANCLP CR's web pages ([www.nature.cz](http://www.nature.cz)) were under preparation to be launched at the beginning of 2011. Their layout has been completed and main activities aimed at their updating and supplying with new information. The web pages will be divided into some parts: the parts on the regional branches can be immediately edited by staff members in the regions.

The ANCLP CR published six standard Ochrana přírody/Nature Conservation Journal issues as well as a supplementum/special issue on the nature conservation and tourism relationship: the journal including English summaries in some articles is available on [www.casopis.ochranaprirody.cz](http://www.casopis.ochranaprirody.cz). The peer-

reviewed scientific journal Příroda was published in two issues in 2010. The ANCLP CR also issued various publications (e.g. the comprehensive study State of Nature and the Landscape in the Czech Republic. Report 2009 in English), the Official ANCLP CR's Methodology – Monument/Veteran Trees and Methodological handbook on applied bat conservation, promoting and information publications on the CITES, etc.

The ANCLP CR's technical library served to general readers and experts: there were **18,244 books or 150 journals registered** as of December 31, 2010. Thus, the library is medium-size one.

Particularly through its regional branches, the ANCLP CR organized various workshops, seminars, lectures, exhibitions, competitions, guided field trips and meetings for the general public, children, teachers, students, experts and state/public administration staff members. In total, more than **1,836 events** were attended by approx. 270,000 participants in 2010.

At the chosen sites, the PLA Administrations carried out, maintained or newly established more than **80 educational visitor trails**. In addition to presenting nature just in the field, the ANCLP CR supports activities of **information and visitor centres** within the PLAs. They financed the centres or provided them with public relations materials for visitors. The efforts to establish **the Houses of Nature** in the selected Specially Protected Areas have been continuing.

## INTERNATIONAL COOPERATION

The ANCLP CR participated in **international nature conservation and landscape protection** by several activities. Inter alia, it fulfilled obligations resulting from the European Union's legislation implementation and from international multilateral or bilateral agreements, **conventions** and protocols that the Czech Republic has become a Contracting Party, e.g., the Convention on Biological Diversity and the Convention on the Conservation of European Wildlife and Natural Habitats.

The ANCLP CR is a **CITES** (Convention on International Trade in Endangered Species of Wild Fauna and Flora) Scientific Authority for the Czech Republic.

The ANCLP CR also carried out **cross-border** cooperation activities, particularly via its regional offices that are partners to many different foreign organizations. Most of the cooperative activities focused on current problems in nature conservation and landscape protection.

## INFORMATICS

From a point of view of users, the number of e-mail messages at the ANCLP CR increased by 8% compared with 2010. The number of electronic communication among staff members through the internal communication tool called Sametime increased even by 25% during the same period (148,280 communications, i.e. 587 per a working day as an average).

Within the Nature Conservancy Information System (NCIS), two new applications became operational in 2010:

- Internal application for downloading the data layers on areas named on Annex I to Ministry of Regional Development of the Czech Republic Decree No. 500/2006 Gazette on Planning Analytical Materials, Planning Documentation and Ways of Planning Activities Viking for territorial data in nature conservation (<http://uap.nature.cz>).
- Application for storing bibliographical records, consisting of both internal and open for the public components, <http://bibliografie.nature.cz>;
- At the end of 2010, the ANCLP CR issued the technical publication **Nature Conservancy Information System** (NCIS), presenting the above information tool incl. its detailed description and a manual for the individual NCIS' applications (<http://isop.nature.cz>).

**See also** Fig. 3: Using a filter of the Findings Database of Nature Conservation by external bodies in 2010 on page 51.

## OPERATION AND ECONOMY

The ANCLP CR income amounted 7.1 million CZK (290,000 euro). Costs incl. demands of unused expenditure and the Reserved Fund were **519.6 million CZK (21.3 million euros)**.

For **wages (staff's salaries), 181.9 million CZK (7.5 million euro)** were spent. In addition, 65.5 million CZK (2.7 million euro) were allocated for social and health insurance incl. the Staff's Cultural and Sport Fund. In 2010, staff member numbers were reduced: leaving staffs received 2.9 million CZK (118,000 euro) as compensation.

As of December 31, 2010, the ANCLP CR managed 16,325 land plots, totalling almost 116.6 km<sup>2</sup>.

In 2010, **the operational costs** of the whole ANCLP CR reached 74.9 million CZK (3.1 million euro), mostly for paying rents, fuels, energies, travelling, post services, repairs, materials and other services.

There were 139 company cars available for staff members.

**See also:** Fig. 9: Property owned by the ANCLP in CZK: comparing the years 2009 and 2010 (as of December 31) on page ...



## ZKRATKY

### ABBREVIATIONS

<b>AEO</b>	Agroenvironmentální opatření	Agroenvironmental schemes
<b>AOPK ČR</b>	Agentura ochrany přírody a krajiny ČR	Agency for Nature Conservation and Landscape Protection of the Czech Republic (ANCLP CR)
<b>CITES</b>	Úmluva o mezinárodním obchodu ohroženými druhy volně žijících živočichů a planě rostoucích rostlin	The Convention on the International Trade in Endangered Species of Wild Fauna and Flora
<b>ČIŽP</b>	Česká inspekce životního prostředí	The Czech Environmental Inspectorate
<b>DR ÚSOP</b>	Digitální registr Ústředního seznamu ochrany přírody	Digital Register of Nature Conservancy Central Register
<b>EEA</b>	Evropská agentura životního prostředí	European Environment Agency
<b>EHP</b>	Evropský hospodářský prostor	European Economic Area
<b>EIA/SEA</b>	Posuzování vlivu na životní prostředí	Environmental Impact Assessment
<b>EK</b>	Evropská komise	European Commission
<b>ENCA</b>	Sdružení ředitelů evropských institucí ochrany přírody	European Network of Heads of Nature Conservation
<b>ES</b>	Evropské společenství	European Community
<b>EU</b>	Evropská unie	European Union
<b>EVVO</b>	Environmentální výchova, vzdělávání a osvěta	Communication, education and public awareness (CEPA)
<b>EVL</b>	Evropsky významné lokality	Proposed Sites of Community Importance
<b>ETC</b>	Evropské tématické středisko	European Topic Centre
<b>FKSP</b>	Fond kulturních a sociálních potřeb	Staffs Cultural and Sport Fund (CSF)
<b>GIS</b>	Geografický informační systém	Geographical Information System
<b>GIS ÚSOP</b>	Geografický informační systém Ústředního seznamu ochrany přírody	Geographical Information System of Nature Conservancy Central Register
<b>CHKO</b>	chráněná krajinná oblast	Protected Landscape Area (PLA)
<b>CHÚ</b>	chráněná území	Protected Areas
<b>JESO</b>	Jednotná evidence speleologických objektů	Unified Files of Speleological objepte
<b>IUCN</b>	Mezinárodní unie na ochranu přírody	International Union for Conservation of Nature
<b>ISVS</b>	Informační systémy veřejné správy	Information systém of public administration
<b>LČR</b>	Lesy České republiky	Forests of the Czech Republic
<b>LHC</b>	lesní hospodářský celek	forest management unit
<b>LHP</b>	lesní hospodářský plán	forest management plan
<b>MZCHÚ</b>	maloplošné zvláště chráněné území	Small-size Special Protected Area (SSPA)
<b>MŽP</b>	Ministerstvo životního prostředí	Ministry of the Environment (MoE)
<b>Natura 2000</b>	soustava chráněných území EU Natura 2000	European Union's Natura 2000 network
<b>NDOP</b>	Nálezová databáze ochrany přírody	Findings data of Nature Conservation
<b>NP</b>	národní park	National Park
<b>NPP</b>	národní přírodní památka	National Nature Monument (NNM)
<b>NPR</b>	národní přírodní rezervace	National Nature Reserve (NNR)
<b>OLH</b>	odborný lesní hospodář	expert forest manager
<b>OPŽP</b>	Operační program Životní prostředí	Operation Programme Environment (OPE)
<b>ORP</b>	Obce s rozšířenou působností	municipalities with wider competences
<b>OVSS MŽP</b>	Odbor výkonu státní správy Ministerstva životního prostředí	State Administration Regional Branch of Ministry of Environment of the Czech Republic
<b>PCHP</b>	přechodně chráněná plocha	Temporarily protected area
<b>PO</b>	ptačí oblast	Special Protection Area
<b>POPFK</b>	Podpora obnovy přirozených funkcí krajiny	Landscape Natural Function Restoration
<b>PP</b>	přírodní památka	Nature Monument
<b>PPK</b>	Program péče o krajinu	Landscape Management Programme (LMP)

<b>PR</b>	přírodní rezervace	Nature Reserve
<b>PRŘS</b>	Program revitalizace říčních systémů	River System Restoration Programme
<b>PS</b>	památný strom	Monument Tree
<b>SDF</b>	Standardní datový formulář	Standard Data Form
<b>SDO</b>	Souhrn doporučených opatření	Set of Conservation Measures
<b>SFŽP</b>	Státní fond životního prostředí České republiky	State Environmental Fund of the Czech Republic
<b>ÚSES</b>	Územní systém ekologické stability	Territorial System of Ecological Stability of the Landscape (TSES)
<b>ÚSOP</b>	Ústřední seznam ochrany přírody	Nature Conservancy Central Register (NCCR)
<b>VaV</b>	Věda a výzkum	Science and Research
<b>VVP</b>	Vojenský výcvikový prostor	Military training areas
<b>VÚRV</b>	Výzkumný ústav rostlinné výroby	Research Institute of Crop Production
<b>VVP</b>	vojenský výcvikový prostor	Military Training Area
<b>ZCHÚ</b>	zvláště chráněné území	specially protecte area
<b>ZOPK</b>	zákon o ochraně přírody a krajiny	Act on the Protection of Nature and the Landscape
<b>ZP</b>	záchranné programy	endangered species action plans/recovery programmes

## PŘÍLOHA 1 – NOVÁ MZCHŮ VYHLÁŠENÁ V ROCE 2010

### DESIGNATION OF NEW SMALL PROTECTED AREAS IN 2010

Správa CHKO PLA Administration	Název území (rozloha) Name of the area (size)	Popis chráněného území a předmětu ochrany Description of the protected area and the subject of protection (only in Czech)
Beskydy	<b>PR Kršle</b> (37,73 ha)	Přírodě blízké bučiny na prudkých jižních svazích nad řekou Morávkou v nejnižších polohách beskydského bioregionu od nadmořské výšky 410m. V lesích se nachází chráněné a ohrožené druhy organismů.
	<b>PP Vysutý</b> (14,7 ha)	Hluboce zaříznuté údolí aktivně erodujícího toku s četnými peřejemi a vodopády.
	<b>PR Lysá hora</b> (63,62 ha)	Fragmenty původních porostů horských smrčín na východním úbočí Lysé hory a cílem je ochrana přirozených procesů, které umožňují existenci celé řady vzácných a ohrožených druhů rostlin a živočichů.
Blanský les	<b>PR Ropice</b> (255,34 ha)	Komplex přírodě blízkých lesních ekosystémů v oblasti Ropice a Velkého Lipového. Na území se vyskytují zajímavé svahové deformace vyvolané skalní lavinou na severním svahu Ropice.
Český kras	<b>PP Výří vrch</b> (12,92 ha)	Obnažené skály na vápencovém podkladu s xerothermními travinobylinnými společenstvy rostlin a živočichů, rozvolněné teplomilné doubravy a vápnomilné bučiny.
	<b>PR Kobyla</b> (18,53 ha)	Významná geologická lokalita Lom na Kobyle s odkrytým očkovským přesmykem a patrnými krasovými jevy včetně jeskyní s paleontologickým i archeologickým významem. Předmět ochrany tvoří dubohabřiny, teplomilné doubravy s dřínem a suché stepní trávníky na karbonátových horninách.
Český les	<b>PP Šelmbek</b> (10,03 ha)	Vrcholové skalní výchozy rozvadovského žulového masívu a populace submediteránního mechu <i>Metaneckera menziesii</i> na jedné ze dvou existujících lokalit v České republice.
Český ráj	<b>PP Kolowratův rybník</b> (0,80 ha)	Litorál západního břehu rybníka, hostící populaci kriticky ohrožené rosnatky.
	<b>PP Podloučky</b> (116,74 ha)	Luční společenstva xerothermních trávníků a lesní společenstva zachovalých květnatých bučin s výskytem zvláště chráněných druhů.
Křivoklátsko	<b>PP Skryjsko-týřovické kambrium</b> (31,24 ha)	Klasická paleontologická a geologická lokalita kambrické fosilní fauny ve skryjsko-týřovické oblasti Barrandienu.
Litovelské Pomoraví	<b>PR Doubrava</b> (211,72 ha)	Soubor přírodě blízkých ekosystémů, zejména smíšené lesy označované jako hercynské dubohabřiny a okrajově i teplomilné a kyselé doubravy, suťové lesy, jasanové olšiny, tvrdé luhy a jejich vzájemné přechody a dále společenstva pramenišť, malých vodních toků a drobných skalních výchozů, včetně populací vzácných druhů přirozeně se vyskytujících organismů.
	<b>PR Hejtmanka</b> (112,88 ha)	Tok řeky Moravy se samovolně se vyvíjejícím korytem, trvale i periodicky protékányými říčními rameny a pořičními tůněmi, soubor přírodě blízkých nivních ekosystémů a jejich vývojových stádií.
	<b>PP Pod Templem</b> (87,49 ha)	Krajinářsky hodnotný soubor polopřirozených a přírodě blízkých vodních, mokřadních, lučních, lesních a křovinných společenstev.
	<b>PP U přejezdu</b> (10,07 ha)	Populace přirozeně se vyskytujících druhů rostlin z čeledi vstavačovitých a jejich prostředí, tvořený přírodě blízkým společenstvem smíšeného listnatého lesa tzv. hercynskou a polonskou dubohabřinou.
	<b>PP Chomoutovské jezero</b> (121,28 ha)	Vodní a mokřadní ekosystémy – jezero a navazující mokřadní plochy se zastoupením zvláště chráněných druhů živočichů a rostlin.

	<b>PP Zátrže</b> (95,50 ha)	Především se jedná o mokřadní, vodní, luční a lužní společenstva s výskytem zvláště chráněných druhů rostlin a živočichů, zejména pak přesličky různobarevné.
Lužické hory	<b>PP U Rozmoklé žáby</b> (1,46 ha)	Přechodová rašeliniště a rašelinné lesy s výskytem významných a zvláště chráněných druhů hub a rostlin.
	<b>PP Rašeliniště pod Předním vrchem</b> (2,95 ha)	Zachovalé přechodové rašeliniště svazu <i>Sphagno recurvi-Caricion canescens</i> s vrchovištními prvky a četným výskytem rosnatky okrouhlohlíkové.
	<b>PR Šibeničník</b> (3,89 ha)	Přirozené a polopřirozené stepní a lesostepní společenstva na vystupujícím útesu jurského vápence.
Žďárské vrchy	<b>PP Bučina – Spálený kopec</b> (38,13 ha)	Společenstva přírodě blízkých smrkových bučin živných a humusem obohacených stanovišť. V území hnízdí vzácný sýc rousný.



## PŘÍLOHA 2 – PŘEHLED PLÁNŮ PÉČE O MZCHŮ K 31. PROSINCI 2010

### OVERVIEW OF THE MANAGEMENT PLANS SSPA AS OF DECEMBER 31, 2010

#### NENÁRODNÍ KATEGORIE MZCHŮ

#### NON-NATIONAL CATEGORIES OF SSPA

Schválené Approved	PR NR	Travný potok, Travný, Zimný potok, Ropice, Lysá hora, Kršle (CHKO Beskydy), Kútky (CHKO Bílé Karpaty), Kobyla (CHKO Český kras), Dlouhý vrch, Pleš (CHKO Český les), Pod Jelení studánkou, Pstruží potok, Rabštejn, Růžová, U Slatinného potoka, Franz-Franz (CHKO Jeseníky), Mokřady dolní Liběchovky (CHKO Kokořínsko), Svatá Alžběta, Dubensko (CHKO Křivoklátsko), Stará Oleška (CHKO Labské pískovce) Sloupsko-Šošůvské jeskyně, Bílá voda (CHKO Moravský kras) Komáří vrch Bedřichovka, Hraniční louka, Kačerov, Pod Zakletým, Hořečky, Neratovské louky (CHKO Orlické hory), Svatý kopeček, Šibeničník (CHKO Pálava), Meandry Lužnice (CHKO Třeboňsko), Vápenice, Strádovské peklo (CHKO Železné hory)
	PP NM	Vysutý (CHKO Beskydy), Výří vrch (CHKO Blanský les), Milov (CHKO Český les), Oborská luka, Podloučky (CHKO Český ráj), Chebží, Morgenland (CHKO Jeseníky), Pod Hvězdou, Na oboře, Mrzínov, (CHKO Kokořínsko), Hofberg, Meandry Chřibské kamenice (CHKO Labské pískovce) Velká louka, Rašeliniště pod Pětirozcestím, Sfinga (CHKO Orlické hory), Pískovna u Dračice (CHKO Třeboňsko), Kaštanka (CHKO Železné hory), Bučina-Spálený kopec (CHKO Žďárské vrchy)
Před schválením Before approval	PR NR	Doubrava, Hejtmanka, Kenický, Litovelské luhy, Panenský les, U spálené (CHKO Litovelské Pomoraví), Marschnerova louka, Brazilka (CHKO Lužické hory), Trčkovská louka, Zemská brána, Černý důl (CHKO Orlické hory), Hovízna (CHKO Třeboňsko), Krkanka (CHKO Železné hory)
	PP NM	Dobšena (CHKO Bílé Karpaty), Částrovické rybníky, Rybník Louňov (CHKO Blaník), Krásná stráň, Kulivá hora, Klapice (CHKO Český kras), Kolowratův rybník, Šelmbek (CHKO Český les), Rybník Vražda (CHKO Český ráj), Stará Ves, Skryjsko- týřovické kambrium (CHKO Křivoklátsko), Pod Templem, U přejezdu, Chomoutovské jezero, Zátřez, Třesín, U Senné cesty, V Boukalovém (CHKO Litovelské Pomoraví), U rozmoště žáby (CHKO Lužické hory), Rašeliniště pod Předním vrchem, U Kunštátské kaple (CHKO Orlické hory)

Na MŽP byly dále odevzdány plány péče o přírodní památky nacházející se na pozemcích určených k obraně státu – Rašeliniště Černého rybníka (CHKO Jizerské hory), Ralsko, Vranovské skály, Děvín, Ostrý a Schachtstein, Široký kámen, Divadlo, Stohánek, Malý a Velký Jelení vrch, Hadí kopec (CHKO Kokořínsko).

#### NÁRODNÍ KATEGORIE MZCHŮ

#### NATIONAL CATEGORIES OF SSPA

Plány péče předané MŽP Plans submitted to the MoE	NPR NNR	Drbákov-Albertovy skály (CHKO Blaník), Koda (CHKO Český kras), Malý a Velký Štít, Milešovka (CHKO České středohoří), Jizerskohorské bučiny (CHKO Jizerské hory), Břehyně-Pecopala (CHKO Kokořínsko), Zástudánčí, Vrapač, Ramena řeky Moravy (CHKO Litovelské Pomoraví), Trčkov (CHKO Orlické hory), Tabulová, Větrníky, Krumlovsko-rokytenské slepence, Cahnov, Křivé jezero (CHKO Pálava), Červené blato, Stará a Nová řeka (CHKO Třeboňsko), Lichnice-Kaňkovy hory (CHKO Železné hory), Mohelenská hadcová step (CHKO Žďárské vrchy, dnes Moravský kras)
	NPP NNM	Skalická Morávka (CHKO Beskydy), Luční, Jankovský potok (CHKO Blaník), Rovná (CHKO Blanský les), Letiště Letňany (CHKO Český kras), Strážník (CHKO Český ráj), Panská skála (CHKO České středohoří), Rešovské vodopády (CHKO Jeseníky), Jestřebské slatiny, Polabská černava (CHKO Kokořínsko), Na skále, Park v Bílé Lhotě, Hrdibořické rybníky (CHKO Litovelské Pomoraví), Stránská skála (CHKO Moravský kras), Na Adamcích, Hodonínská doubrava, Újezdský pešunk (CHKO Pálava), Šipka (CHKO Poodří)
Před předáním MŽP Plans prepared to be submitted to the MoE	NPR NNR	Bořeň (CHKO České středohoří), Špraněk, Žebračka (CHKO Litovelské Pomoraví) Habrůvecká bučina, Býčí skála, Hádecká planinka (CHKO Moravský kras), Dunajovické kopce (CHKO Pálava), Kladské rašeliny (CHKO Slavkovský les), Žofinka, Stará řeka (CHKO Třeboňsko)
	NPP NNM	Velký vrch u Vršovic (CHKO České středohoří), Rudické propadání (CHKO Moravský kras), Kukle (CHKO Pálava), Lužní potok (CHKO Slavkovský les), Krvavý a Kačležský rybník (CHKO Třeboňsko)

## POČET PLÁNŮ PÉČE MZCHŮ V ROCE 2010

### NUMBER OF MANAGEMENT PLANS OF SSAP IN 2010

Správa CHKO	Nenárodní kategorie		Národní kategorie MZCHŮ	
	Schválené	Před schválením	Předané MŽP	Před odevzdáním MŽP
Beskydy	7	0	1	
Bílé Karpaty	1	1		
Blaník		2	3	
Blanský les	1		1	
Broumovsko				
České středohoří			3	2
Český kras	1	3	2	
Český les	3	2		
Český ráj	2	1	1	
Jeseníky	8		1	
Jizerské hory	1 PP na PÚOS		1	1
Kokořínsko	4+8 PP na PÚOS		3	
Křivoklátsko	2	2		
Labské pískovce	3			
Litovelské Pomoraví		13	6	2
Lužické hory		3		
Moravský kras	2		1	4
Orlické hory	10	5	1	
Pálava	2		8	2
Poodří			1	
Slavkovský les				2
Třeboňsko	2	1	2	3
Žďárské vrchy	1		1	
Železné hory	3	1	1	

## PŘÍLOHA 3 – PŘEHLED PROGRAMŮ V OBLASTI PÉČE O PŘÍRODU A KRAJINU

### OVERVIEW OF SUBSIDY PROGRAMMES/SCHEMES IN NATURE CONSERVATION AND LANDSCAPE PROTECTION

#### PROGRAM PÉČE O KRAJINU

Program péče o krajinu se dělí na dva základní podprogramy:

- Podprogram péče o krajinu – pro krajinu mimo ZCHÚ (dotační tituly A-C) jsou příjemcem finančních prostředků zpravidla vlastníci či nájemci pozemků, případně pověřené osoby, a to na základě vydaných rozhodnutí,
- Podprogram péče o zvláště chráněné části přírody a ptačí oblasti (dotační tituly D) – příjemcem finančních prostředků je AOPK ČR, která realizaci jednotlivých opatření zajišťuje smlouvami o dílo.

Samostatným titulem jsou Podkladové a osvětové materiály pro krajinotvorné programy, tzv. studie. V rámci titulu se zpracovávají podkladové materiály sloužící k zohledňování zájmů ochrany přírody či k systematické realizaci krajinotvorných opatření ve vybraných územích.

#### PODPROGRAM PÉČE O KRAJINU

##### A. Ochrana krajiny proti erozi

- A.1 Asanace a stabilizace projevů plošné a rýhové eroze mimo koryta vodních toků (jedná-li se pouze o preventivní opatření, nikoliv o odstranění následků nevhodného hospodaření nebo užívání – zemní práce, meze, průlehy)
- A.2 Tvorba biologických protierozních opatření a realizace vymezených a schválených prvků územních systémů ekologické stability (ÚSES) z geneticky a stanovištně odpovídajícího osiva a sadbového materiálu (výsadba dřevin, zakládání trvalých travních porostů)

##### B. Udržení kulturního stavu krajiny

- B.1 Vytváření podmínek pro zachování nebo obnovu významných biotopů (šetrné kosení, likvidace náletových dřevin, extenzivní pastva)
- B.2 Ošetření památných stromů a památných alejí a dalších významných stromů a alejí
- B.3 Výsadba nelesní zeleně (včetně ovocných stromů, především tradičních krajových odrůd)

##### C. Podpora druhové rozmanitosti

- C.1 Opatření k podpoře druhové rozmanitosti (rozrušování drnu, prohlubování a vytváření tůňek)
- C.2 Opatření k podpoře biologické rozmanitosti lesů ve vymezených a schválených prvcích územních systémů ekologické stability nebo v EVL (opatření nad rámec stanovený zákonem o lesích)
- C.3 Vytváření podmínek pro zachování nebo obnovu významných biotopů (šetrné kosení, likvidace náletových dřevin, extenzivní pastva)

##### D. Podprogram péče o zvláště chráněná území a ptačí oblasti

- D.1.1 Opatření k podpoře druhové rozmanitosti (rozrušování drnu, prohlubování a vytváření tůňek)
- D.1.2 Údržba a budování technických zařízení nebo objektů sloužících k zajištění státem chráněných zájmů v předmětných územích
- D.1.3 Opatření směřující k odstranění dřívějších negativních zásahů nebo negativních vlivů, působících v předmětných územích
- D.1.4 Opatření zajišťující existenci částí přírody, pro jejichž ochranu byla předmětná území zřízena nebo existenci zvláště chráněného druhu

## PROGRAM PODPORA OBNOVY PŘIROZENÝCH FUNKCÍ KRAJINY

1. **Podprogram 115 162 – Zajištění povinností orgánů ochrany přírody ve vztahu k zvláště chráněným územím a zajišťování opatření k podpoře předmětů ochrany ptačích oblastí a evropsky významných lokalit** podporuje následující opatření:
  - 1.1 příprava plánovacích dokumentů pro zvláště chráněná území (dále jen „ZCHÚ“) a ptačí oblasti (dále jen „PO“) v souladu s vyhláškou č. 60/2008 Sb. a schválenými metodikami,
  - 1.2 příprava dokumentace pro vyhlášení a změny ZCHÚ a PO v souladu s vyhláškou č. 60/2008 Sb. a zaměření hranic ZCHÚ,
  - 1.3 příprava podkladů pro zřizování smluvně chráněných území ministerstvem (§ 39 zákona č. 114/1992 Sb., o ochraně přírody a krajiny, v platném znění [dále jen „ZOPK“]),
  - 1.4 označování zvláště chráněných území dle § 42 odst. 4 a 5., památných stromů podle § 47 odst. 2., smluvně chráněných území dle § 39 odst. 2 ZOPK a ptačích oblastí dle §45e odst. 7 ZOPK,
  - 1.5 opatření realizovaná v souladu se schváleným plánem péče, souboru doporučených opatření dle § 38, § 45e ZOPK, zajištění provozu návštěvnických středisek nebo opatření vyplývajících ze smlouvy uzavřené dle §39, §45e odst. 6, §68 (§69).
  
2. **Podprogram 115 163 – Realizace a příprava záchranných programů a programů péče o zvláště chráněné druhy rostlin a živočichů** podporuje následující opatření:
  - 2.1 realizace záchranných programů přijatých ministerstvem pro zvláště chráněné druhy rostlin a živočichů (§ 52 ZOPK), realizace programů péče pro zvláště chráněné druhy, přijatých ministerstvem,
  - 2.2 příprava nových záchranných programů a programů péče pro zvláště chráněné druhy stanovené ministerstvem,
  - 2.3 včetně sběru a zpracování nezbytných podkladových údajů.
  
3. **Podprogram 115 162 – Zajištění povinností orgánů ochrany přírody ve vztahu k zvláště chráněným územím a zajišťování opatření k podpoře předmětů ochrany ptačích oblastí a evropsky významných lokalit** podporuje následující opatření:
  - 3.1 opatření přispívající ke zlepšování přirozených funkcí vodních toků, včetně obnovy jejich migrační prostupnosti,
  - 3.2 obnova nebo tvorba mokřadů atůní, výstavba, obnova nebo rekonstrukce vodních nádrží přírodě blízkého charakteru s cílem zlepšení retenční schopnosti krajiny a podpory biodiverzity,
  - 3.3 zakládání a revitalizace prvků systému ekologické stability vázaných na vodní režim.
  
4. **Podprogram 115 163 – Realizace a příprava záchranných programů a programů péče o zvláště chráněné druhy rostlin a živočichů** podporuje následující opatření:
  - 4.1 tvorba a obnova ekostabilizačních prvků v krajině,
  - 4.2 tvorba a obnova biotopů pro zvláště chráněné druhy,
  - 4.3 opatření k omezování fragmentace krajiny a podpoře migrační prostupnosti krajiny s výjimkou výstavby rybích přechodů,
  - 4.4 likvidace invazních druhů.
  
5. **Podprogram 115 166 – Adaptační opatření pro zmírnění dopadů klimatické změny na lesní ekosystémy** podporuje následující opatření:
  - 5.1 opatření pro zlepšování druhové, věkové a prostorové skladby lesních porostů, včetně likvidace invazních druhů,
  - 5.2 opatření za účelem bezpečného ponechání dřevní hmoty v lese,
  - 5.3 ponechání výstavků stanovištně původních dřevin na dožití a k následnému přirozenému rozkladu po těžbě v lesním porostu,
  - 5.4 zpracování lesních hospodářských plánů (dále jen „LHP“) pro hospodářskou úpravu nepasečných forem hospodaření v národních parcích a jejich ochranných pásmech.



**6. Podprogram 115 167 – Zajištění podkladových materiálů pro zlepšování přírodního prostředí a monitoring krajinných programů** podporuje následující opatření:

- 6.1 zpracování odborných studií (vyhledávací studie pro realizaci opatření v rámci krajinných programů, studie zjištění minimálního stavu podzemní vody atd.), např. ve vazbě na § 73 ZOPK,
- 6.2 monitoring a vyhodnocování opatření krajinných programů a stavu předmětů ochrany ZCHÚ a PO z hlediska kvality, efektů a přínosů ve vazbě na realizovaná opatření.

## OPERAČNÍ PROGRAM ŽIVOTNÍ PROSTŘEDÍ

Přehled os a oblastí podpory s vyznačením os, které se vztahují k oblasti ochrany přírody a krajiny:

**Prioritní osa 1 – Zlepšování vodohospodářské infrastruktury a snižování rizika povodní – oblast podpory:**

- 1.1 – Snižování znečištění vod
- 1.2 – Zlepšení jakosti pitné vody
- 1.3 – Omezování rizika povodní

Prioritní osa 2 – Zlepšování kvality ovzduší a snižování emisí

Prioritní osa 3 – Udržitelné využívání zdrojů energie

Prioritní osa 4 – Zkvalitnění nakládání s odpady a odstraňování starých ekologických zátěží

Prioritní osa 5 – Omezování průmyslového znečištění a environmentálních rizik

**Prioritní osa 6 – Zlepšování stavu přírody a krajiny – oblast podpory:**

- 6.1 – Implementace a péče o území soustavy Natura 2000
- 6.2 – Podpora biodiverzity
- 6.3 – Obnova krajinných struktur
- 6.4 – Optimalizace vodního režimu krajiny
- 6.5 – Podpora regenerace urbanizované krajiny
- 6.6 – Prevence sesuvů a skalních řícení, monitorování geofaktorů a následků hornické činnosti a hodnocení neobnovitelných přírodních zdrojů včetně zdrojů podzemních vod.

**Prioritní osa 7 – Rozvoj infrastruktury pro environmentální vzdělávání, poradenství a osvětu:**

- 7.1 – Rozvoj infrastruktury pro realizaci environmentálních vzdělávacích programů, poskytování environmentálního poradenství a environmentálních informací

**Prioritní osa 8 – Technická pomoc**

## SPRÁVA NEZCIZITELNÉHO STÁTNÍHO MAJETKU VE ZVLÁŠTĚ CHRÁNĚNÝCH ÚZEMÍCH

Finanční podporu z tohoto Programu lze poskytovat na opatření realizovaná v ZCHÚ včetně jejich ochranným pásem:

- A. Vyhotovení plánu péče
- B. Zpracování lesního hospodářského plánu
- C. Zajištění dokumentů a podkladů nutných k provozu vodního díla
- D. Údržba a budování technických zařízení nebo objektů sloužících k zajištění státem chráněných zájmů
- E. Opatření směřující k odstranění dřívějších negativních zásahů nebo negativních vlivů
- F. Opatření zajišťující existenci částí přírody pro jejichž ochranu bylo ZCHÚ zřízeno

## PŘÍLOHA 4 – ADRESÁŘ AOPK ČR

### ORGANIZATION STRUCTURE OF THE ANCLP CR AND E-MAIL ADDRESSES OF ITS OFFICES

#### Agentura ochrany přírody a krajiny České republiky (AOPK ČR)

Nuselská 39, 140 00 Praha 4, tel.: 241 082 119, e-mail: aopkcr@nature.cz www.nature.cz

Pracoviště	E-mail	E-podatelná	ID datové schránky
<b>AOPK ČR ředitelství</b>	aopkcr@nature.cz	ep.podatelná@nature.cz	dkkdckdj
<b>Správa CHKO Beskydy</b>	beskydy@nature.cz	ep.beskydy@nature.cz	wedyiy
<b>Správa CHKO Bílé Karpaty</b>	bilekarp@nature.cz	ep.bilekarp@nature.cz	f53dynz
<b>Správa CHKO Blaník</b>	blanik@nature.cz	ep.blanik@nature.cz	gxcdynt
<b>Správa CHKO Blanský les</b>	blanles@nature.cz	ep.blanles@nature.cz	4vrryp4
<b>Správa CHKO Broumovsko</b>	broumovsko@nature.cz	ep.broumovsko@nature.cz	nu3dydw
<b>Správa CHKO České středohoří</b>	cstred@nature.cz	ep.cstred@nature.cz	6npdyiv
<b>Správa CHKO Český kras</b>	ceskras@nature.cz	ep.ceskras@nature.cz	ffdyjpp
<b>Správa CHKO Český les</b>	ceskyles@nature.cz	ep.ceskyles@nature.cz	p89dyjj
<b>Správa CHKO Český ráj</b>	ceskyraj@nature.cz	ep.ceskyraj@nature.cz	85qdygx
<b>Správa CHKO Jeseníky</b>	jeseniky@nature.cz	ep.jeseniky@nature.cz	9ttdyj9
<b>Správa CHKO Jizerské hory</b>	jizhory@nature.cz	ep.jizhory@nature.cz	zqmdynq
<b>Správa CHKO Kokořínsko</b>	kokorin@nature.cz	ep.kokorin@nature.cz	ahwdypi
<b>Správa CHKO Křivoklátsko</b>	krivoklat@nature.cz	ep.krivoklat@nature.cz	ik4dyk4
<b>Správa CHKO Labské pískovce</b>	labpis@nature.cz	ep.labpis@nature.cz	ja7dype
<b>Správa CHKO Litovelské Pomoraví</b>	litpom@nature.cz	ep.litpom@nature.cz	hwzdyhr
<b>Správa CHKO Lužické hory</b>	luzhory@nature.cz	ep.luzhory@nature.cz	bzhdx43
<b>Správa CHKO Moravský kras</b>	morkras@nature.cz	ep.morkras@nature.cz	jzadysm
<b>Správa CHKO Orlické hory</b>	orlhory@nature.cz	ep.orlhory@nature.cz	sqadyhk
<b>Správa CHKO Pálava</b>	palava@nature.cz	ep.palava@nature.cz	ngbdyqr
<b>Správa CHKO Podří</b>	poodri@nature.cz	ep.poodri@nature.cz	bv4dyv5
<b>Správa CHKO Slavkovský les</b>	slavkles@nature.cz	ep.slavkles@nature.cz	w9kdyqm
<b>Správa CHKO Třeboňsko</b>	trebonsko@nature.cz	ep.trebonsko@nature.cz	72vdyqh
<b>Správa CHKO Žďárské vrchy</b>	zdarvrch@nature.cz	ep.zdarvrch@nature.cz	3hjdyhg
<b>Správa CHKO Železné hory</b>	zelhory@nature	ep.zelhory@nature	kppdyvy

<b>Středisko AOPK Brno</b>	brno@nature.cz	ep.brno@nature.cz	
<b>Středisko AOPK České Budějovice</b>	ceske_budejovice@nature.cz	ep.ceske_budejovice@nature.cz	
<b>Středisko AOPK Havlíčkův Brod</b>	havlickuv_brod@nature.cz	ep.havlickuv_brod@nature.cz	
<b>Středisko AOPK Hradec Králové</b>	hradec_kralove@nature.cz	ep.hradec_kralove@nature.cz	
<b>Středisko AOPK Karlovy Vary</b>	karlovy_vary@nature.cz	ep.karlovy_vary@nature.cz	
<b>Středisko AOPK Liberec</b>	liberec@nature.cz	ep.liberec@nature.cz	
<b>Středisko AOPK Olomouc</b>	olomouc@nature.cz	ep.olomouc@nature.cz	
<b>Středisko AOPK Ostrava</b>	ostrava@nature.cz	ep.ostrava@nature.cz	
<b>Středisko AOPK Pardubice</b>	pardubice@nature.cz	ep.pardubice@nature.cz	
<b>Středisko AOPK Plzeň</b>	plzen@nature.cz	ep.plzen@nature.cz	
<b>Středisko AOPK Praha</b>	praha@nature.cz	ep.praha@nature.cz	
<b>Středisko AOPK Ústí nad Labem</b>	usti@nature.cz	ep.usti@nature.cz	
<b>Středisko AOPK Zlín</b>	zlin@nature.cz	ep.zlin@nature.cz	

## PŘEHLED INTERNETOVÝCH STRÁNEK PROVOZOVANÝCH AOPK ČR

### OVERVIEW OF INTERNET WEBSITES PROVIDED BY ANCLP CR

<a href="http://www.nature.cz">www.nature.cz</a>	<b>Oficiální stránky AOPK ČR</b> Official main websites
<a href="http://drusop.nature.cz">http://drusop.nature.cz</a>	<b>Ústřední seznam ochrany přírody</b> Nature Conservancy Central Register
<a href="http://www.natura2000.cz">www.natura2000.cz</a>	<b>Soustava Natura 2000 v ČR</b> Natura 2000 network in the CR
<a href="http://www.biomonitoring.cz">www.biomonitoring.cz</a>	<b>Sledování stavu biotopů a druhů</b> Habitat and Species Status Monitoring
<a href="http://www.zachranneprogramy.cz">www.zachranneprogramy.cz</a>	<b>Záchranné programy</b> Endangered Species Action Plans
<a href="http://www.dotace.nature.cz">www.dotace.nature.cz</a>	<b>Finanční nástroje v péči o přírodu a krajinu</b> Financial tools in nature and landscape management
<a href="http://portal.nature.cz/wds">http://portal.nature.cz/wds</a>	<b>Portál ochrany přírody</b> Nature Conservancy Portal
<a href="http://mapmaker.nature.cz">http://mapmaker.nature.cz</a>	<b>Mapový server AOPK ČR</b> Map server of the ANCLP CR
<a href="http://www.chm.nature.cz">www.chm.nature.cz</a>	<b>Informační systém Úmluvy o biologické rozmanitosti v ČR</b> Convention on Biological Diversity Clearing-House Mechanism in the CR



## AUTOŘI FOTOGRAFIÍ: AUTHORS OF PHOTOGRAPHY:

<b>Zdeněk Hanč</b>	1. obálka	Suchomilka obecná / Xerolentha obvia
<b>Martin Waldhauser</b>	str. 7	Jablonné v Podještědí
<b>Petr Jiskra</b>	str. 11	Humnické vrchy, Doupov
<b>Pavel Moucha</b>	str. 15	Památný strom Buk na Kalích
<b>Renata Michelagelová</b>	str. 15	Památná lípa ve Vintířově – ošetření
<b>Zdeněk Bičík</b>	str. 16	Kriticky ohrožená pětiprstka žežulník horská
<b>Kristýna Šebková</b>	str. 17	Sečení na NPP Červený kopec
<b>Archiv Správy CHKO Český kras</b>	str. 19	Chráněná krajinná oblast Český kras
<b>Archiv Správy CHKO Kokořínsko</b>	str. 19	Chráněná krajinná oblast Kokořínsko
<b>Jiří Bohdal</b>	str. 20	Rys ostrovid
<b>Jiří Brabec</b>	str. 20	Hořeček mnohotvarý český
<b>Anna Šlechtová</b>	str. 28	Semáček na hvozdíku na stržené ploše
<b>Jiří Bělohoubek</b>	str. 28	Strhávání drnu těžkou technikou
<b>Jan Ševčík</b>	str. 29	Zimní přikrmování orlů mořských na rybníce Rožmberk
<b>Dana Turoňová</b>	str. 31	Koniklec otevřený
<b>Monika Štambergová</b>	str. 31	Pijavka lékařská je monitorována na jižní Moravě
<b>Petr Hůla</b>	str. 32	Monitoring hmyzu pomocí nárazových pastí
<b>Leoš Štefka</b>	str. 32	Monitoring netopýrů v CHKO Moravský kras
<b>Iveta Iva Průšová</b>	str. 37	Setkání na horských loukách v CHKO Slavkovský les
<b>Barbora Molíková</b>	str. 40	Knihovna AOPK ČR
<b>Archiv Správy CHKO Beskydy</b>	str. 40	Naučná stezka Hradisko
<b>Petr Hůla</b>	str. 43	Jarní údolí Vůznice, NPR Vůznice
<b>Jana Kaufnerová</b>	str. 46	Eklektus různobarvý
<b>Adam Kurz</b>	str. 46	Dželada
<b>Josef Kučera</b>	str. 49	Sýc rousný
<b>Zdeněk Mrkáček</b>	str. 53	Kopáčův statek
<b>Luděk Čech</b>	str. 57	Koniklec velkokvětý

## **VÝROČNÍ ZPRÁVA 2010**

Agentura ochrany přírody a krajiny České republiky

ANNUAL REPORT 2010

Agency for Nature Conservation and

Landscape Protection of the Czech Republic

Vydala: Agentura ochrany přírody a krajiny České republiky

Autoři textů: kolektiv pracovníků AOPK ČR

Foto na titulní straně: Suchomilka obecná (Zdeněk Hanč)

Grafické zpracování a tisk: Leonardo spol. s r. o., grafický ateliér

76 stran

ISBN 978-80-87457-15-3

Elektronické vydání

Praha 2011

