

Postřekov – Babylon

(Possigkau - Babilon)

Charakteristik:

Vorwiegend landwirtschaftlich und zum Teil auch forstwirtschaftlich genutztes Gebiet mit stabilisierter Siedlungsstruktur in der unmittelbaren Nähe von Domažlice (Taus). Hauptsiedlungen sind Postřekov (Possigkau), Trhanov (Chodenschloss) und Klenčí pod Čerchovem (Klentsch). Das Gebiet schließt den Erholungsort Babylon (Babilon) mit überregionaler Bedeutung ein.

Einschränkungen der Nutzung für Touristik und Erholung:

- Die wertvollsten Standorte mit einer Einschränkung der Infrastruktur für Touristik und Erholung sind an den Gebirgskamm Haltravský hřeben gebunden;
- Der Ausschluss aller Typen der touristischen Infrastruktur betrifft nur kleine Flächen.

Potential für Touristik und Erholung:

- Erholungsort Babylon (Teich, Campingplätze);
- Dörfliche Denkmalschutzzonen in Klenčí pod Čerchovem, Stráž (Hochwartl) und Trhanov;
- Erinnerungen an bedeutende Persönlichkeiten des Chodenlandes (Baar, Kozina);
- Haltravský hřeben mit Felsenausbrüchen;
- Teiche bei Postřekov;
- Untergegangene Handwerksbetriebe – Mühlen, Aquädukt und Stollen Salka;
- Wander- und Radwege.

Wichtigste Bezugsorte für Touristik und Erholung:

- Prioritätsgebiet Domažlice (Taus)
- Prioritätsgebiet Čerchov (Schwarzkopf)
- Prioritätsgebiet Nemanicko (Region Wassersuppen)
- Stadt Furth im Wald
- Stadt Domažlice

Hauptakteure aus der Sicht der Touristik und Erholung:

- Markt Klenčí pod Čerchovem + Organisation und Vereine in seiner Trägerschaft
- Ort Postřekov + Vereine
- Ort Babylon + Vereine
- Gemeindebündnis der Region Domažlice

Typ: Gemischt

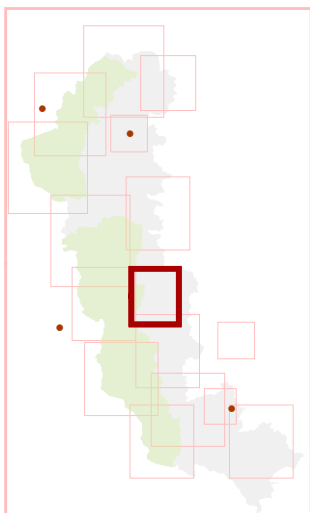
Vision: Das traditionelle Erholungszentrum mit historischen Phänomenen

Ziele:

- Es soll die Bedeutung von Babylon als des Erholungszentrums gestärkt werden;
- Es soll das einzigartige Phänomen des Chodenlandes (Baar, Kozina) ausgenutzt werden
- Es soll das Potential der untergegangenen Mühlen am Bach Mlýnský potok und bei Havlovice (einschl. des Aquädukts) ausgenutzt werden.

Beispiele von Aktivitäten:

- D** Kinderpark bei Výhledy
- U** Raststäte Sádek
- S** Aufwertung der Piste bei Sádek
- Wanderrundwege (Lehrpfade):
 - Klenčí pod Čerchovem – Chodov – Chodovské skály – Louka u Mlýnečku – Výhledy – Klenčí pod Čerchovem
 - Klenčí pod Čerchovem – Chodov – Trhanov – Hrádek – Újezd – Dobrá Voda – Klenčí pod Čerchovem
 - Klenčí pod Čerchovem – Postřekov – Naturdenkmal Postřekovské rybníky – Klenčí pod Čerchovem
 - Babylon – Naturdenkmal Salka – Pasečnice – Dmout – Babylon
 - Babylon – Naturdenkmal Louka u Šnajberského rybníka – Havlovice – Zelenov – Babylon
- Radrundwege:
 - Babylon – Pec – Výhledy – Capartice – Sádek – Díly – Postřekov – Postřekovské rybníky – Klenčí pod Čerchovem – Trhanov – Hrádek – Havlovice – Babylon
 - Babylon – Havlovice – Vavřinec – Stráž – Tlumačov – Mrákov – Filipova Hora – Čeká Kubice – Pec – Babylon



Zulässigkeit der Aktivitäten an den Standorten

Nummer des Standortes - Bezeichnung des Standortes

fußläufig	Schneeschuhe	Ski
Rad	Reiten	didaktisch

- unzulässige Aktivität
- zulässige Aktivität

Postřekov – Babylon

Charakteristika:

Převážně zemědělský a zčásti lesnický využívané území se stabilizovanou sídelní strukturou v dosahu Domažlic. Hlavními sídly jsou Postřekov, Trhanov a Klenčí pod Čerchovem. Území zahrnuje rekreační středisko Babylon s nadregionálním významem.

Limity využití pro turistiku a rekreaci:

- nejcennější lokality s omezením infrastruktury pro turistiku a rekreaci jsou vázané na Haltravský hřeben
- vyloučení všech typů turistické infrastruktury se týká jen malých ploch

Potenciál pro turistiku a rekreaci:

- rekreační území Babylon (rybník, kempy)
- vesnické památkové zóny Klenčí pod Čerchovem, Stráž a Trhanov
- připomínky významných osobností Chodska (Baar, Kozina)
- Haltravský hřeben se skalními výchozy
- Postřekovské rybníky
- zaniklé výroby – mlýny, akvadukt a štola Salka
- pěší a cyklistické turistické trasy

Hlavní vazby z hlediska turistiky a rekreace:

- prioritní území Domažlice
- prioritní území Čerchov
- prioritní území Nemanicko
- město Furth im Wald
- město Domažlice

Hlavní aktéři z pohledu turistiky a rekreace:

- městys Klenčí pod Čerchovem + zřizované organizace či spolky
- obec Postřekov + spolky
- obec Babylon + spolky
- Svazek obcí Domažlicko

Typ: smíšený

Vize: Tradiční centrum rekreace posílené využitím historických fenoménů

Cíle:

- posílit význam Babylonu jako centra rekreace
- využít jedinečného fenoménu Chodska (Baar, Kozina)
- využít potenciál zaniklých mlýnů na Mlýnském potoce a u Havlovic vč. akvaduktu

Příklady aktivit:

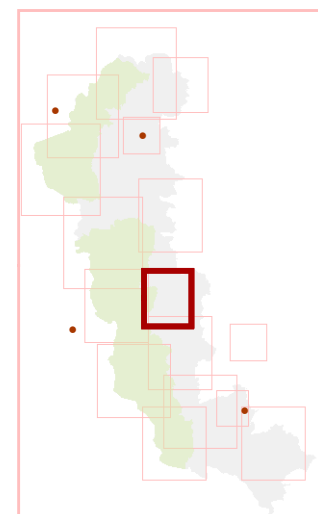
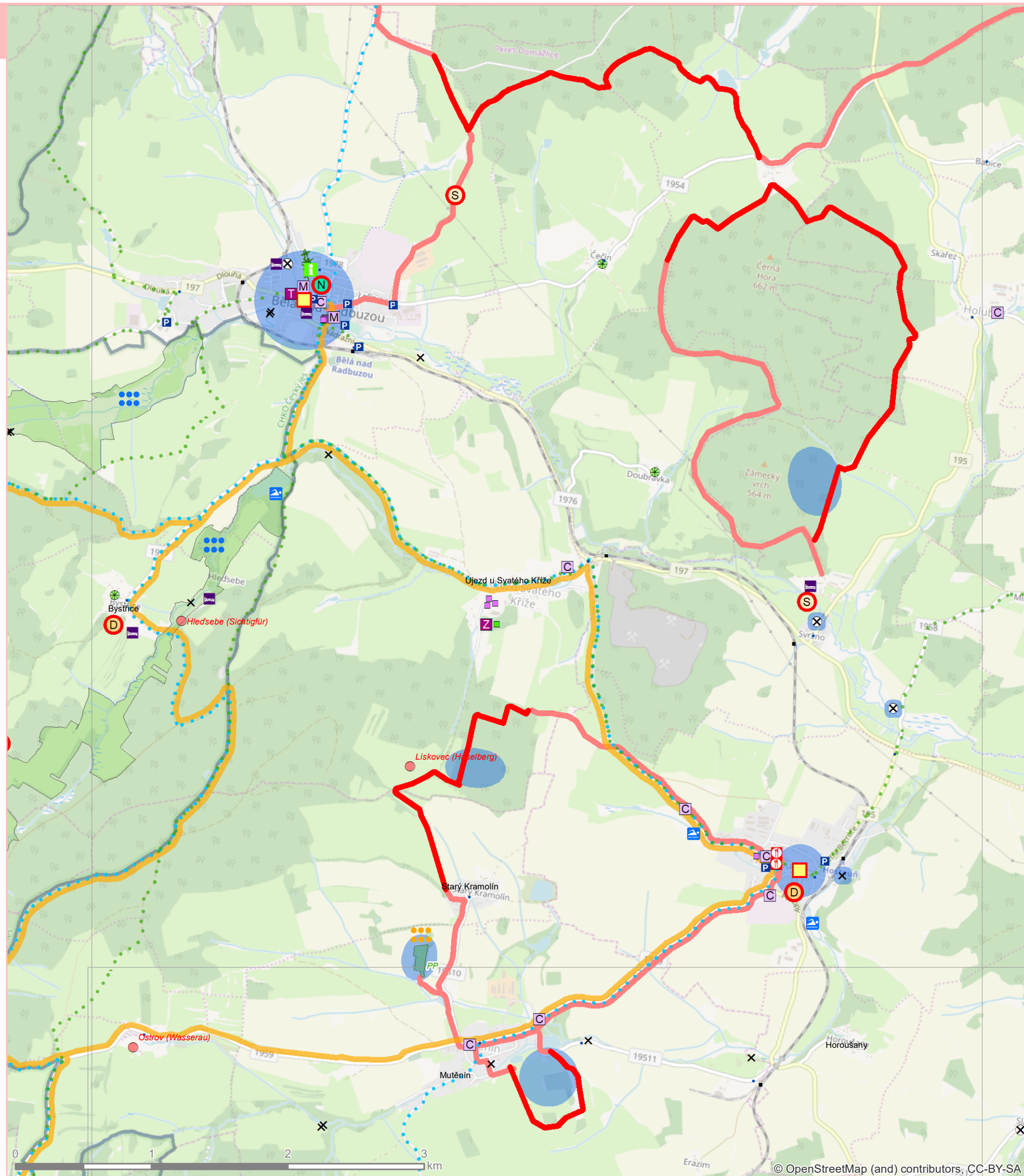
- D** dětský park: Chodský dětský park Výhledy
- U** odpočívka Sádek
- S** zkvalitnění sjezdovky Sádek
- O** okružní pěší trasy (naučné stezky)
 - o Klenčí pod Čerchovem – Chodov – Chodovské skály – Louka u Mlýnečku – Výhledy – Klenčí pod Čerchovem
 - o Klenčí pod Čerchovem – Chodov – Trhanov – Hrádek – Újezd – Dobrá Voda – Klenčí pod Čerchovem
 - o Klenčí pod Čerchovem – Postřekov – PP Postřekovské rybníky – Klenčí pod Čerchovem
 - o Babylon – PP Salka – Pasečnice – Dmout – Babylon
 - o Babylon – PP Louka u Šnajberského rybníka – Havlovice – Zelenov – Babylon
- C** cyklistické okruhy:
 - o Babylon – Pec – Výhledy – Capartice – Sádek – Díly – Postřekov – Postřekovské rybníky – Klenčí pod Čerchovem – Trhanov – Hrádek – Havlovice – Babylon
 - o Babylon – Havlovice – Vavřinec – Stráž – Tlumačov – Mrákov – Filipova Hora – Čeká Kubice – Pec – Babylon

●●● Přípustnost aktivit v lokalitách ●●●

číslo lokality - název lokality

pěší	sněžnice	lyže
cyklo	koně	naučné

- nepřípustná aktivita
- přípustná aktivita



Přimda – Bor

(Pfraumberg – Haid)

Charakteristik:

Bewaldete, landwirtschaftlich genutzte Landschaft mit vielen Teichen am Fluss Úhlavka und am Bach Mlýnecký potok. Die Siedlungsstruktur ist erhalten, relativ dicht, mit bedeutenden Siedlungszentren Bor (Haid), Přimda (Pfraumberg) und Stráž (Neustadt).

Einschränkungen der Nutzung für Touristik und Erholung:

- Wertvolle Standorte mit gänzlichem oder vorwiegendem Ausschluss der Infrastruktur für Touristik und Erholung sind um die Stadt Přimda konzentriert.

Potential für Touristik und Erholung :

- Eine der Ikonen des Böhmisches Waldes – die Burg Přimda (Burg Pfraumberg) mit einem Lehrpfad;
- Teichanlagen nahe Bor;
- Schloss Bor mit seinem Schlossgarten;
- Reste der historischen Landschaftsgestaltung (Alleen);
- Untergegangene Mühlen an den Bächen Mlýnecký potok und Václavský potok und am Fluss Úhlavka;
- Relativ gute Ausstattung mit Dienstleistungen für Touristik und Erholung – Unterkunft und Gastronomie in v Přimda, Mlýnec, Vysočany und Bor;
- Skigebiet Přimda – Mlýnec;
- Wander- und Radwege.

Wichtigste Bezugsorte für Touristik und Erholung:

- Rozvadov (Roßhaupt), Tachov (Tachau)
- Waidhaus

Hauptakteure aus der Sicht der Touristik und Erholung:

- Stadt Přimda + Organisationen und Vereine in ihrer Trägerschaft
- Stadt Bor + Organisationen und Vereine in ihrer Trägerschaft
- Forste der Familie Kolowrat
- Markt Stráž
- Nationalamt für Denkmalschutz – Burg Přimda

Typ: Kulturhistorisch

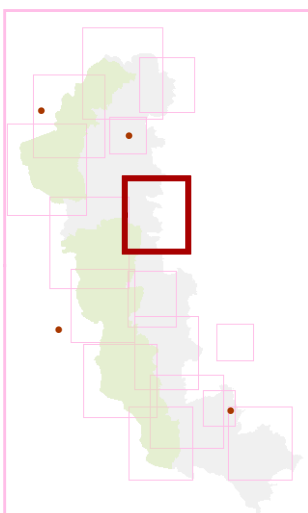
Vision: Entlang den Bächen, an alten Mühlen vorbei – auf zu bedeutenden Denkmälern

Ziele:

- Das Tal des Baches Václavský potok (untergegangene Mühlen) soll in den Lehrpfad bei Přimda eingebunden werden;
- Alleen sollen erneut und vervollständigt werden;
- Das Wegenetz soll um Verbindungswege entlang den Bächen ergänzt werden;
- Es soll die Tradition der Eisenhütten ausgenutzt werden;
- Es soll die Verbindung zum Erholungsgebiet Sycherák ausgenutzt werden.

Beispiele von Aktivitäten :

- S** Erweiterung des Angebotes im Skigebiet Přimda - Mlýnec um Sommersportarten;
- D** Kinderpark oberhalb von Újezd u Přimdy
- A** Erneuerung der Allee entlang der Straße Bor – Stráž
- Erweiterung des Lehrpfades Přimda um das Tal des Baches Václavský potok mit den untergegangenen Mühlen (teilweise neue Wegeföhrung)
- Radrundweg Přimda – Mlýnec – Muckov (neuer Weg im Abschnitt Mlýnec – Muckov – Wald bei Muckov) – Bor – Stráž – Souměř (möglicher Kurzweg Souměř – Muckov) – Kundratice – Orlov – Přimda



Zulässigkeit der Aktivitäten an den Standorten

Nummer des Standortes - Bezeichnung des Standortes

fußläufig	Schneeschuhe	Ski
Rad	Reiten	didaktisch

- unzulässige Aktivität
- zulässige Aktivität

Přimda – Bor

Charakteristika:

Lesozemědělská krajina s řadou rybníků na Úhlavce a Mlýneckém potoce. Sídlní struktura zachovaná, relativně hustá, s významnějšími centry Bor, Přimda a Stráž.

Limity využití pro turistiky a rekreaci:

- cenné lokality s úplným nebo převážným vyloučením infrastruktury pro turistiky a rekreaci jsou soustředěny kolem Přimdy

Potenciál pro turistiky a rekreaci:

- jedna z hlavních ikon Českého lesa hrad Přimda s naučnou stezkou
- rybníční soustavy u Boru
- zámek Bor s parkem
- zbytky historických krajinářských úprav (aleje)
- zaniklé mlýny na Mlýneckém a Václavském potoce a na Úhlavce
- relativně dobrá vybavenost službami pro turistiky a rekreaci – ubytování a stravování v Přimdě, Mlýnci, Vysočanech a Boru
- lyžařský areál Přimda – Mlýnec
- pěší a cyklistické turistické trasy

Hlavní vazby z hlediska turistiky a rekreace:

- Rozvadov, Tachov
- Waidhaus

Hlavní aktéři z pohledu turistiky a rekreace:

- město Přimda + zřizované organizace či spolky
- město Bor + zřizované organizace či spolky
- Kolowratovy lesy
- městy Stráž
- Národní památkový ústav – hrad Přimda

Typ: kulturněhistorický

Vize: Po potocích a mlýnech mezi významnými památkami

Cíle:

- zapojit do naučné stezky u Přimdy údolí Václavského potoka (zaniklé mlýny)
- obnovit a doplnit aleje
- doplnit cestní síť o propojení podél potoků
- využít tradici železářství
- využít vazbu na rekreační území Sycherák

Příklady aktivit:

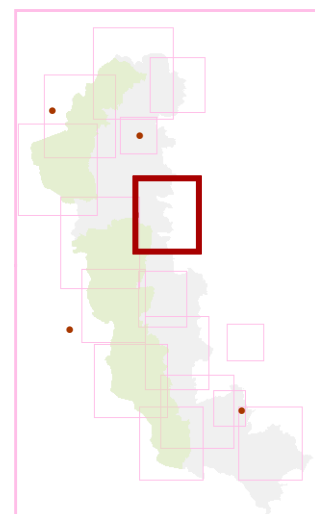
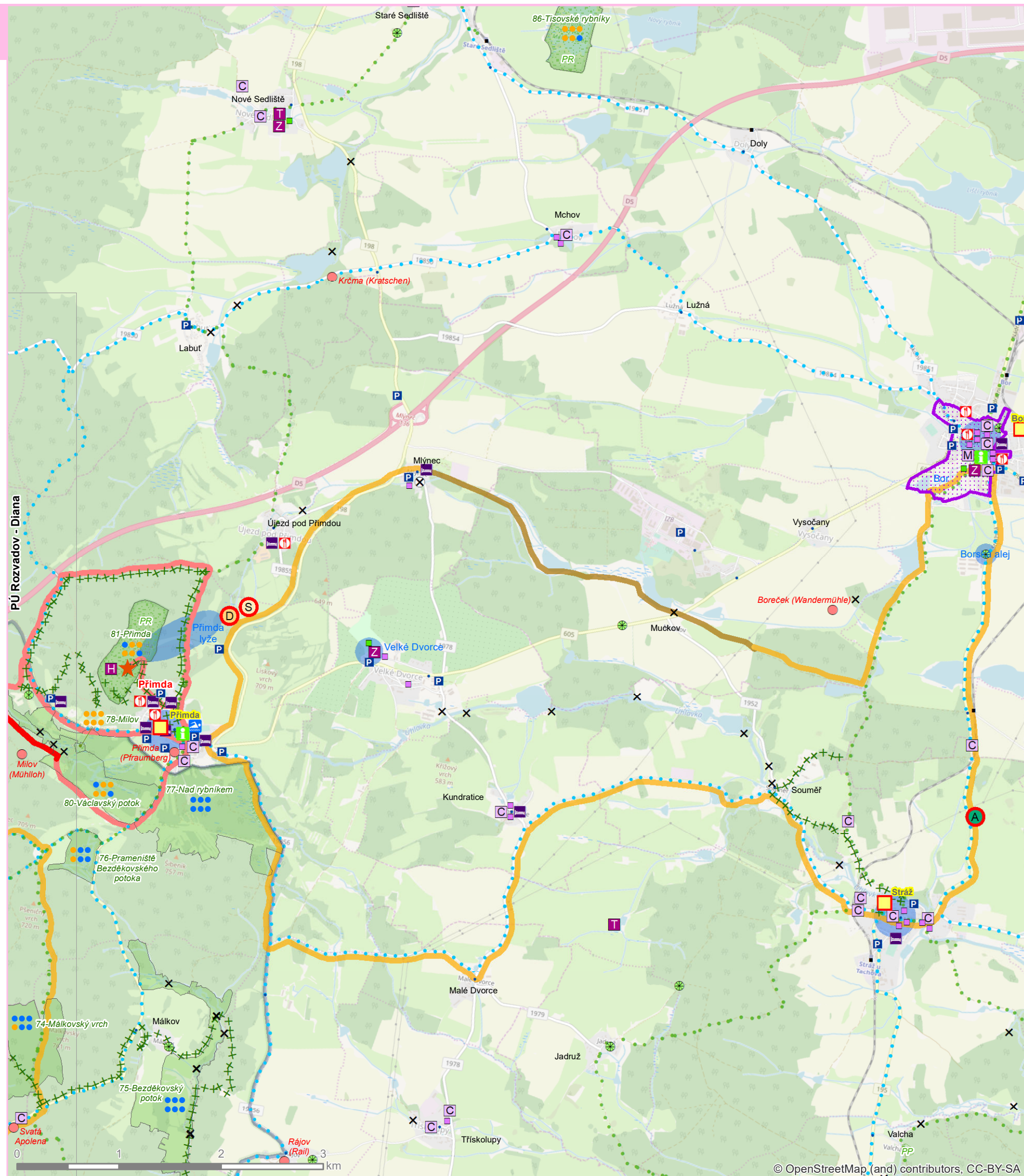
- S** rozšíření nabídky o letní sporty v lyžařském areálu Přimda Mlýnec a v návaznosti na něj
- D** dětský park nad Újezdem u Přimdy
- A** obnova aleje podél silnice Bor – Stráž
- S** rozšíření NS Přimda o údolí Václavského potoka se zaniklými mlýny (zčásti nová cesta)
- O** cyklistický okruh Přimda – Mlýnec – Muckov (nová cesta v úseku Mlýnec – Muckov – les u Muckova) – Bor – Stráž – Souměř (možná zkratka Souměř – Muckov) – Kundratice – Orlov – Přimda

●●● Přípustnost aktivit v lokalitách ●●●

číslo lokality - název lokality

pěší	sněžnice	lyže
cyklo	koně	naučné

- nepřípustná aktivita
- přípustná aktivita



Rozvadov – Diana

(Roßhaupt – Dianaberg)

Charakteristik:

Vorwiegend bewaldete, im nordöstlichen Teil teilweise landwirtschaftlich genutzte Landschaft mit der ausgeprägten natürlichen Achse in Form des Gewässers Kateřinský potok (Katharinabach) und der anthropogenen Tangente – der Autobahn D5. Die Siedlungsstruktur besteht ausschließlich aus den Orten Rozvadov (Roßhaupt), Svatá Kateřina (Sankt Katharina) und Diana (Dianaberg), sonst bleibt das Gebiet unbesiedelt.

Einschränkungen der Nutzung für Touristik und Erholung:

- Wertvolle Standorte mit einem gänzlichen oder vorwiegenden Ausschluss der Infrastruktur für Touristik und Erholung sind insbesondere um Dianaberg konzentriert, im nördlichen Teil teilweise das Tal des Baches Václavský potok.

Potential für Touristik und Erholung :

- Dianaberg als bedeutendes Denkmal des Böhmisches Waldes;
- Tillyschanz (CZ);
- Sehr wertvolle Fragmente von Buchenwäldern, nassen Fichtenwäldern und Torfmoorgebieten;
- Reste der historischen Landschaftsgestaltung (Alleen);
- Untergegangene Mühlen am Bach Václavský potok;
- Gute Ausstattung mit der touristischen Infrastruktur in Rozvadov;
- Wander- und Radwege und Lehrpfade.

Wichtigste Bezugsorte für Touristik und Erholung:

- Prioritätsgebiet Přimda
- Prioritätsgebiet Lesná
- Region Tachov
- Waidhaus – Pleystein – Vohenstrauß – Eslarn

Hauptakteure aus der Sicht der Touristik und Erholung:

- Gemeinde Rozvadov
- Gemeinde Přimda
- Forste der Familie Kolowrat

Typ: Naturbezogen

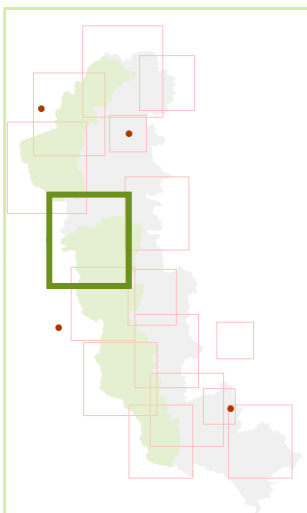
Vision: Alle Wege führen nach Dianaberg

Ziele:

- Es sollen Rundwege mit einem Kreuzungspunkt in Dianaberg errichtet werden;
- Die Lehrpfade sollen miteinander verbunden werden;
- Die untergegangenen Handwerksbetriebe (Mühlen und Eisenhütten am Bach Václavský potok) sollen zur Präsentation in Form der erweiterten Realität ausgenutzt werden;
- Die geplante Revitalisierung des Baches Kateřinský potok (Katharinabach) soll ausgenutzt werden.

Beispiele von Aktivitäten :

- E** Ausstellung am Bach Václavský potok im untergegangenen Ort Frauentál (Hochofen)
- D** Kinderpark in Nová ves
- R** Wanderrundwege (Lehrpfade):
 - o Nová Ves – Novohradský – Diana – Nová Ves
 - o Rozvadov – Rybničná – Diana – Robenava – Rozvadov mit Abbiegungen zum Katharinabach – Revitalisierung
 - o Rozvadov – Diana – Rybničná – Pfrementschweiher – Waidhaus – Rozvadov
- R** Radrundwege:
 - o Nová Ves – Diana (zwei Strecken) – Robenava – Svatá Kateřina – Kateřinské Chalupy – Frauentál – Sv. Apolena – Nová Ves
 - o Rozvadov – Waidhaus – Eslarn – Železná – Rozvadov



Zulässigkeit der Aktivitäten an den Standorten

Nummer des Standortes - Bezeichnung des Standortes

fußläufig	Schneeschuhe	Ski
Rad	Reiten	didaktisch

- unzulässige Aktivität
- zulässige Aktivität

Rozvadov – Diana

Charakteristika:

Převážně lesní, v severovýchodním okraji lesozemědělská krajina s výraznou přírodní osou Kateřinského potoka a antropogenní tangentou dálnice D5. Sídlní struktura je tvořena pouze sídly Rozvadov, Svatá Kateřina a Diana, jinak je území neosídlené.

Limity využití pro turistiku a rekreaci:

- cenné lokality s úplným nebo převážným vyloučením infrastruktury pro turistiku a rekreaci jsou soustředěny zejména kolem Diany, v severní části okrajově zasahuje údolí Václavského potoka.

Potenciál pro turistiku a rekreaci:

- Diana jako významná památka Českého lesa
- Existence Tillyho šancí
- velice hodnotné fragmenty bučin, podmáčených smrčín a rašelinišť
- zbytky historických krajinářských úprav (aleje)
- zaniklé mlýny na Václavském potoce
- dobrá vybavenost turistickou infrastrukturou v Rozvadově
- pěší a cyklistické turistické trasy a naučné stezky

Hlavní vazby z hlediska turistiky a rekreace:

- prioritní území Přimda
- prioritní území Lesná
- Tachovsko
- Waidhaus – Pleystein – Wohenstraus – Eslarn

Hlavní aktéři z pohledu turistiky a rekreace:

- obec Rozvadov
- obec Přimda
- Kolowratovy lesy

Typ: přírodní

Vize: Všechny cesty vedou na Dianu

Cíle:

- vytvořit okruhy s bodem křížení na Dianě
- propojit naučné stezky
- využít zaniklých výrobních mlýnů a železářských pecí na Václavském potoce k interpretaci formou rozšířené reality
- využít plánovanou revitalizaci Kateřinského potoka

Příklady aktivit:

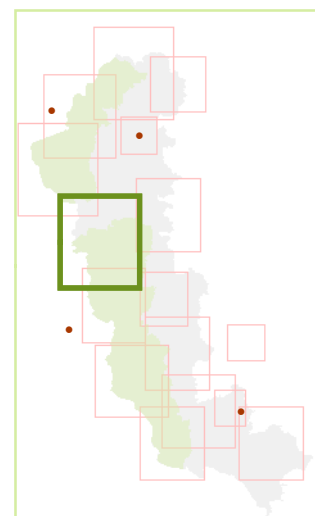
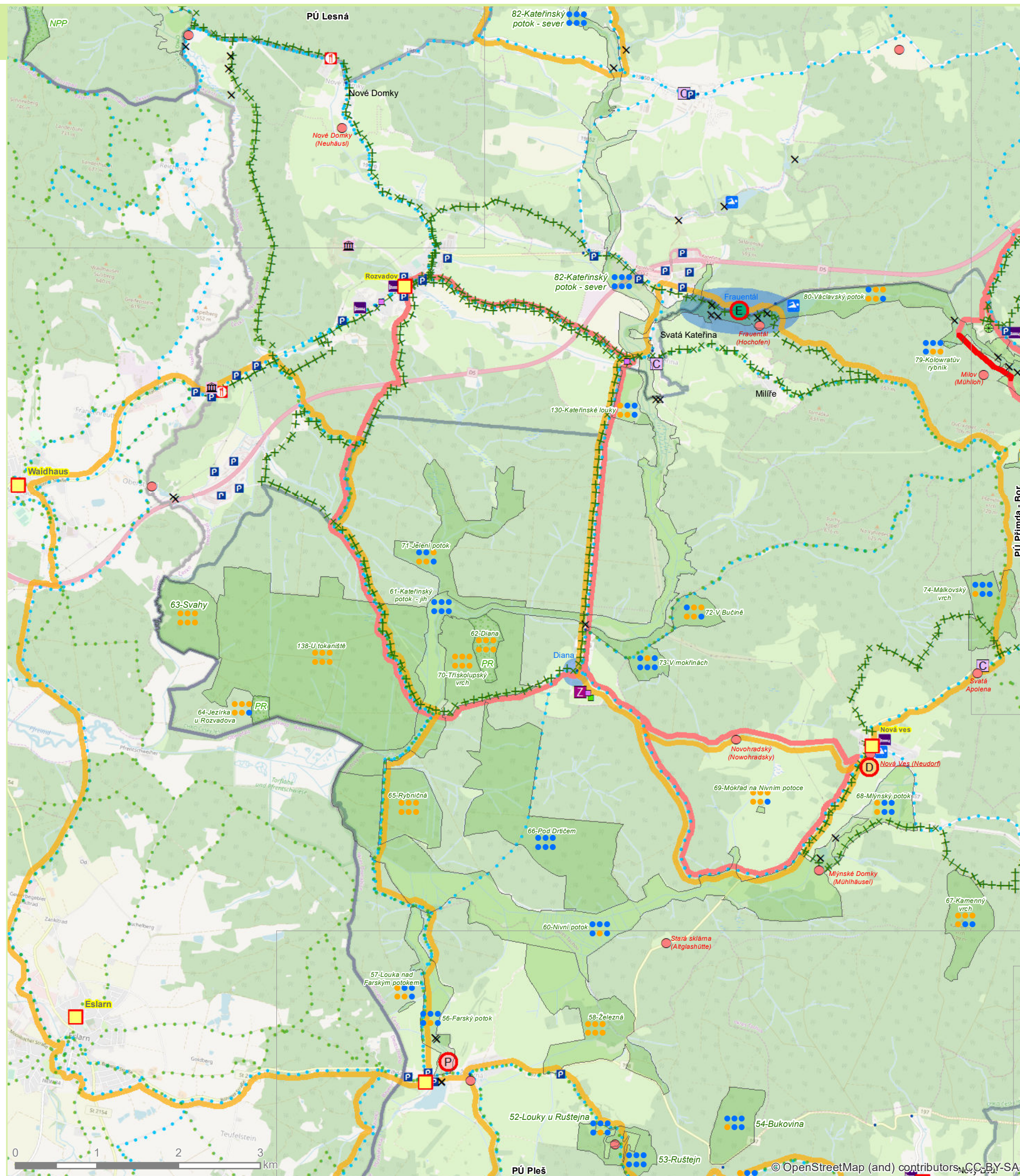
- E** expozice na Václavském potoce v zaniklé obci Frauentál
- D** dětský park v Nové Vsi
- O** okružní pěší trasy (naučné stezky):
 - o Nová Ves – Novohradský – Diana – Nová Ves
 - o Rozvadov – Rybničná – Diana – Robenava – Rozvadov s odbočkami ke Kateřinskému potoku – revitalizace
 - o Rozvadov – Diana – Rybničná – Přřentschweiher – Waidhaus – Rozvadov
- C** cyklistické okruhy
 - o Nová Ves – Diana (dvě trasy) – Robenava – Svatá Kateřina – Kateřinské Chalupy – Frauentál – Sv. Apolena – Nová Ves
 - o Rozvadov – Waidhaus – Eslarn – Železná – Rozvadov

●●● Přípustnost aktivit v lokalitách ●●●

číslo lokality - název lokality

pěší	sněžnice	lyže
cyklo	koně	naučné

- nepřípustná aktivita
- přípustná aktivita



Tachov

(Tachau)

Charakteristik:

Eines der beiden Stadtgebiete im Projektgebiet schließt die Kreisstadt Tachov (Tachau) und die umliegende Landschaft ein. Es handelt sich um ein urbanes Gebiet mit anknüpfender Struktur einer land- und forstwirtschaftlich genutzten Landschaft mit vielen Denkmälern. Gebiet mit hoher Konzentration der Infrastruktur für Touristik und Erholung.

Einschränkungen der Nutzung für Touristik und Erholung:

- nicht identifiziert

Potential für Touristik und Erholung:

- Stadt Tachov mit der Burg und dem ehemaligen Franziskanerkloster;
- Reithalle in Světce (Heiligen);
- Ehemaliges Kloster und Schloss in Světce;
- Gipfel Vysoká (Hohen Stein) mit Aussichtsturm und Piste;
- Windischgrätz-Quelle;
- Sehr gute Ausstattung mit den Dienstleistungen für Touristik und Erholung;
- Wander- und Radwege.

Wichtigste Bezugsorte für Touristik und Erholung:

- Prioritätsgebiet Branka (Galtenhof),
- Prioritätsgebiet Lesná (Schönwald),
- Prioritätsgebiet Plánsko (Region Plan),
- Prioritätsgebiet Broumov (Promenhof),
- Pilsen,
- Bärnau.

Hauptakteure aus der Sicht der Touristik und Erholung:

- Stadt Tachov + Organisationen in ihrer Trägerschaft,
- REVIS,
- Aktionsbündnis (Goldene Straße)
- Partnerstadt Bärnau,
- Museum des Böhmisches Waldes.

Typ: Kulturhistorisch

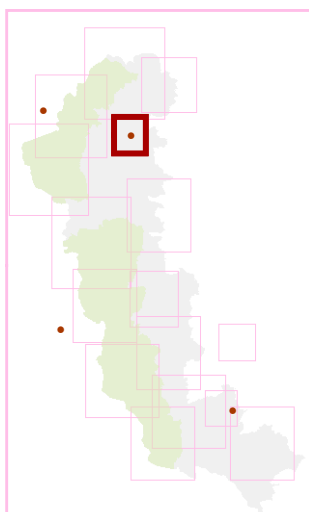
Vision: Geschichte und ihre Widersprüchlichkeiten auf jedem Schritt

Ziele:

- Es soll die Bedeutung von Tachov als eines Tourismus-Standortes gestärkt werden;
- Es sollen die Kontakte nach Bayern – Partnerschaft mit Bärnau – ausgenutzt werden;
- Tachov soll mit Denkmälern in der Umgebung besser verbunden werden;
- Es sollen die bewaldeten Berge westlich von Tachov ausgenutzt werden.

Beispiele von Aktivitäten:

- Z** **D** **S** Ergänzung des Gebiets Světce–Vysoká um einen Tierpark, Sportanlage und Kinderpark;
- S** Wanderrundwege (Lehrpfade):
 - o Tachov – Světce – Vysoká – Abbiegung nach Studánka – Tachov
 - o Tachov – Windischgrätz-Quelle – jüdischer Friedhof – Tachov
- O** Radrundweg Tachov – Světce – Liškárna – Lučina – Mýto – Studánka – Tachov



Zulässigkeit der Aktivitäten an den Standorten

Nummer des Standortes - Bezeichnung des Standortes

fußläufig	Schneeschuhe	Ski
Rad	Reiten	didaktisch

- unzulässige Aktivität
- zulässige Aktivität

Tachov

Charakteristika:

Jedna ze dvou městských oblastí zájmového území zahrnující okresní město Tachov a k němu přiléhající krajinu. Jde o území urbanizované s navazující strukturou zemědělské a lesní krajiny a s řadou památek. Území s vysokou koncentrací infrastruktury pro turistiku a rekreaci.

Limity využití pro turistiku a rekreaci:

- nezjištěny

Potenciál pro turistiku a rekreaci:

- město Tachov s hradem a bývalým klášterem Františkánů
- jízdná Světce
- bývalý klášter a zámek Světce
- vrchol Vysoká s rozhlednou a sjezdovkou
- Windischgrätzův pramen
- velmi dobrá vybavenost službami pro turistiku a rekreaci
- pěší a cyklistické turistické trasy

Hlavní vazby z hlediska turistiky a rekreace:

- prioritní území Branka
- prioritní území Lesná
- prioritní území Plánsko
- prioritní území Broumov
- Plzeň
- Bärnau

Hlavní aktéři z pohledu turistiky a rekreace:

- město Tachov + zřizované organizace
- REVIS
- MAS Zlatá cesta
- partnerské město Bärnau
- Muzeum Českého lesa

Typ: kulturněhistorický

Vize: Historie a její rozporuplnost na každém kroku

Cíle:

- posílit význam Tachova jako turistické destinace
- využít vazby na Bavorsko – partnerství s Bärnau
- propojit Tachov s dalšími památkami okolí
- využít zalesněné vrcholy západně od Tachova

Příklady aktivit:

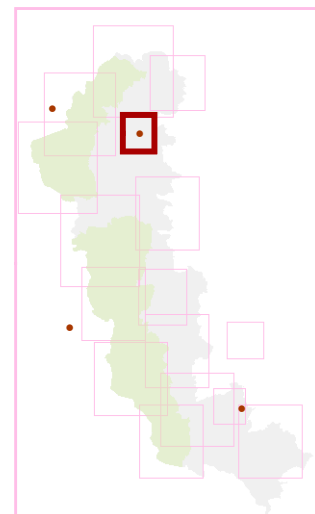
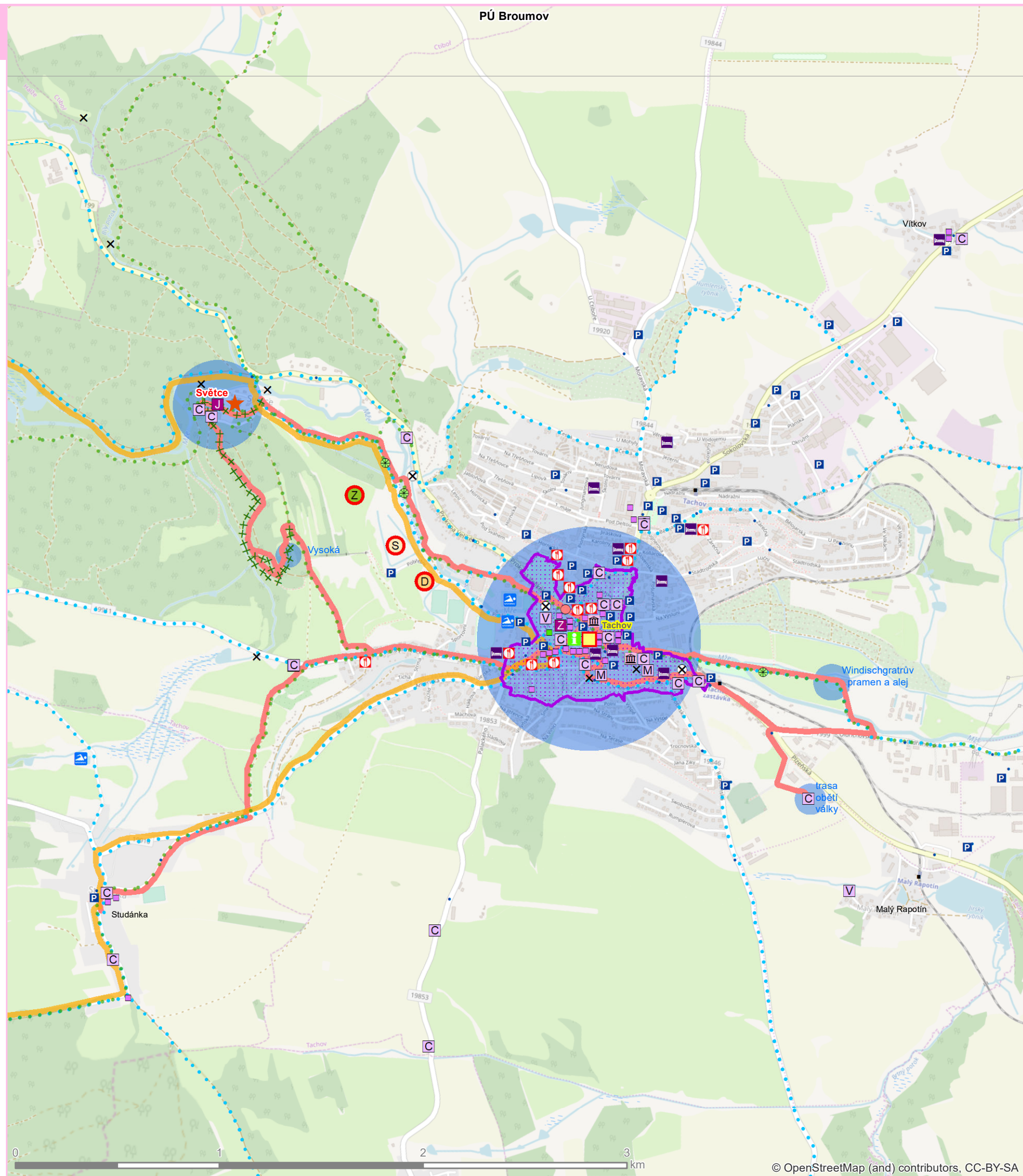
- D** doplnění území Světce – Vysoká o minizoo, sport a dětský park
- Z** **S** okružní pěší trasy (naučné stezky):
 - o Tachov – Světce – Vysoká – odbočka do Studánky – Tachov
 - o Tachov – Windischgrätzův pramen – židovský hřbitov – Tachov
- O** cyklistický okruh Tachov – Světce – Liškárna – Lučina – Mýto – Studánka – Tachov

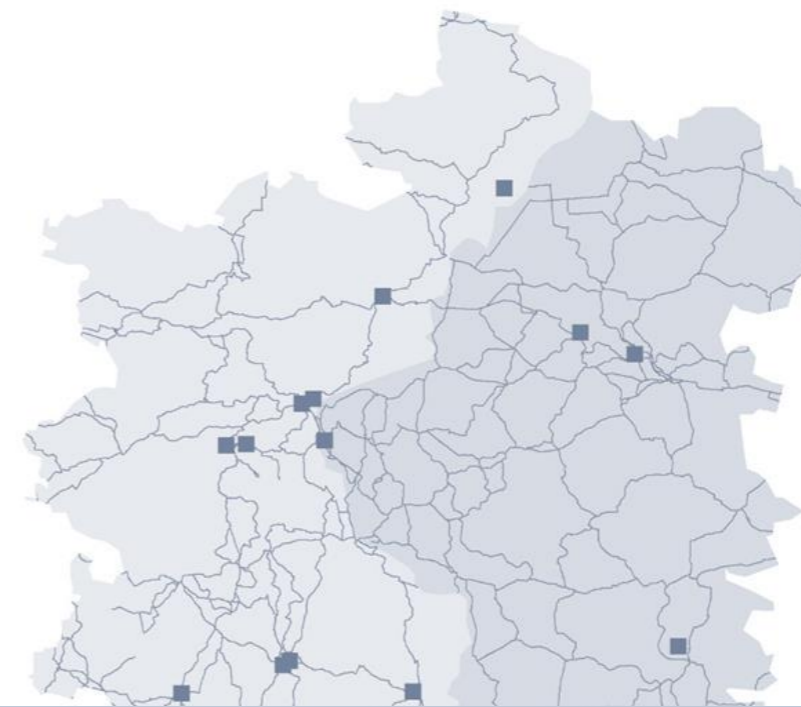
●●● Přípustnost aktivit v lokalitách ●●●

číslo lokality - název lokality

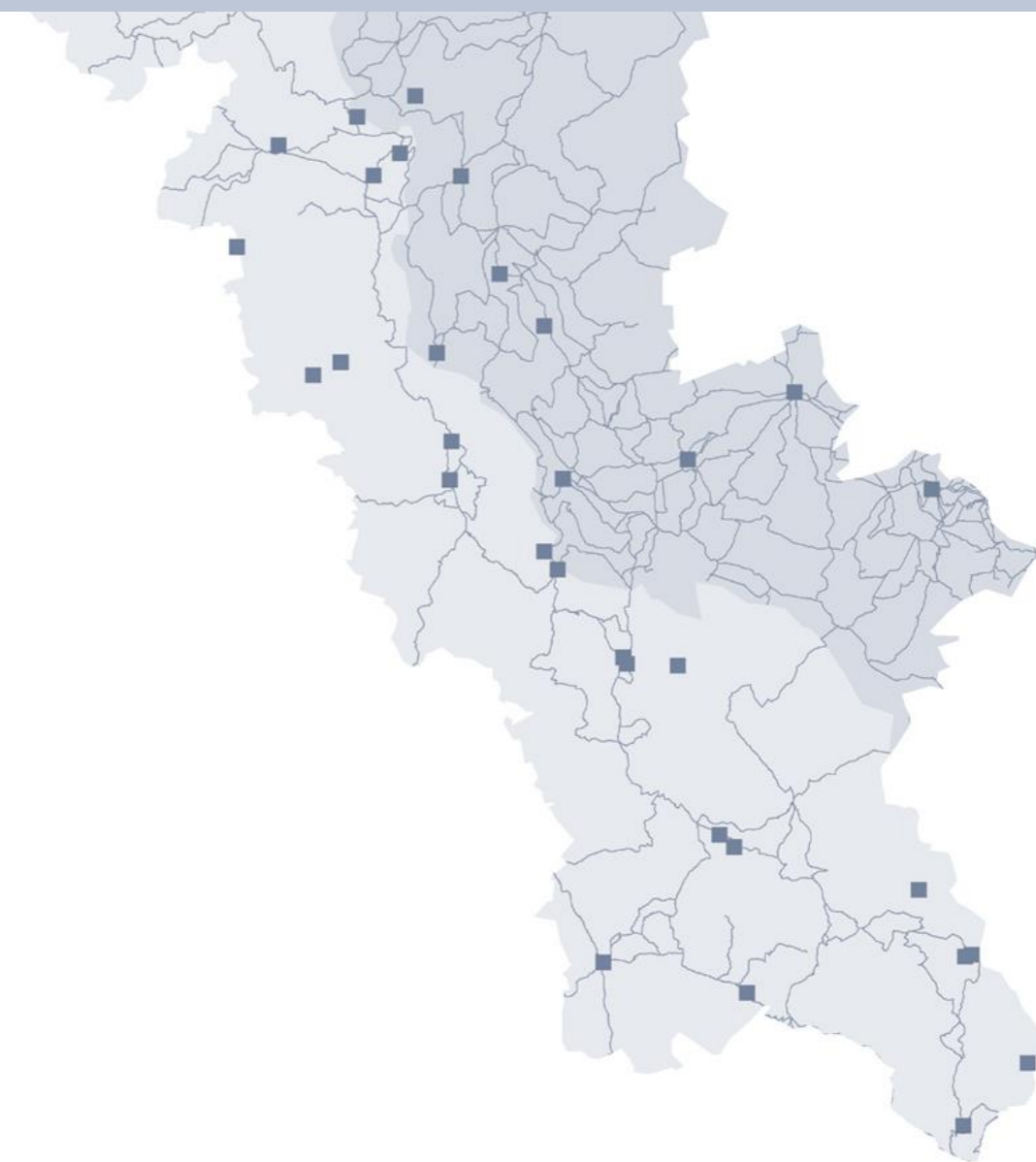
pěší	sněžnice	lyže
cyklo	koně	naučné

- nepřípustná aktivita
- přípustná aktivita





3. NÁVRH ORGANIZACE VEŘEJNÉ DOPRAVY OD ROKU 2020 VORSCHLAG ZUR ORGANISIERUNG DES ÖPNVS NACH 2020



3.1 Železniční doprava

V porovnání s koncepcí platnou v období jízdního řádu 2018/2019 nejsou pro střednědobý horizont dle dostupných informací ze strany objednatelů veřejné dopravy plánovány zásadní změny v dálkové ani regionální železniční osobní dopravě. Předpokládá se **pouze doplnění stávající nabídky** o chybějící spoje, případně o **rozšíření četnosti provozu vybraných spojů**, které jsou v současné době vedeny s určitým časovým omezením.

V dálkové železniční dopravě se jedná o možné doplnění jednoho páru spojů v okrajových částech dne na „chebské“ i „domažlické“ větvi linky Ex 6 Praha - Plzeň - Cheb/Domažlice - Mnichov. **Dvouhodinový takt** na obou větvích linky Ex 6 **zůstane zachován**.

V systému **rychlé regionální dopravy na trati č. 170** se rovněž předpokládá **doplnění stávající nabídky** o jeden pár spojů, prodloužení trasy jednoho páru spojů a rozšíření provozu o víkendech. Zásadní změnou by mělo být systematické **prodloužení linky spěšných vlaků P1 Plzeň - Planá - Mariánské Lázně - Cheb do Karlových Varů** a nasazení moderních elektrických nízkopodlažních jednotek umožňujících v modernizovaných stanicích na trati 170 úrovnový nástup a výstup cestujících. Společně s expresy Praha - Plzeň - Cheb by tak měla být zajištěna poměrně atraktivní dostupnost nástupního místa Planá z Prahy a Plzně téměř každou hodinu i o víkendech.

Tab. 1 Linky dálkové a rychlé regionální železniční osobní dopravy obsluhující žst. Planá u Mariánských Lázní na trati č. 170

Linka	Přepravní funkce	Takt	Počet spojů pracovní den / směr	Počet spojů v sobotu / směr	Počet spojů v neděli / směr
IC / SC Pendolino Ostrava - Praha - Plzeň - Cheb	tranzitní / spojovací	nepravidelný	2/2	2/2	2/2
Ex 6 Praha - Plzeň - Cheb	tranzitní / spojovací	převážně 120 min	7/7	6/6	6/6
Sp P1 Horažďovice předm. - Plzeň - Planá u M. L. (- Cheb)	sběrná / spojovací	převážně 120 min	6/6	5/6	6/5

Na trati č. 180 lze v úseku Plzeň - Domažlice město předpokládat **transformaci stávajících osobních vlaků** vedených ve dvouhodinovém taktu v sudou hodinu z Plzně **do systému spěšných vlaků** s cestovní dobou Plzeň - Domažlice přibližně 60 minut. Oproti současným osobním vlakům by spěšné vlaky měly projíždět 5 zastávek a zkrátit tak cestovní dobu o 7 - 10 minut. Společně s expresy Praha - Plzeň - Mnichov by tak měla být zajištěna poměrně atraktivní dostupnost významného nástupního místa Domažlice z Prahy a Plzně každou hodinu i o víkendech.

V úseku **Domažlice - Furth im Wald** se předpokládá **zavedení třetího páru osobních vlaků** Domažlice - Furth im Wald - Schwandorf. Tříkrát denně tak bude doplněn dvouhodinový takt expresů Praha - Mnichov, přičemž v Domažlicích by od těchto přeshraničních osobních vlaků měly být vytvořeny kvalitní přestupní vazby na osobní vlaky Domažlice - Plzeň.

Tab. 2 Linky dálkové, regionální a rychlé regionální železniční osobní dopravy obsluhující žst. Domažlice na trati č. 180

Linka	Přepravní funkce	Takt	Počet spojů pracovní den / směr	Počet spojů v sobotu / směr	Počet spojů v neděli / směr
Ex 6 Praha - Plzeň - Mnichov	tranzitní / spojovací	převážně 120 min	8/8	8/8	8/8
Sp P3 Plzeň - Domažlice město	Sběrná	převážně 120 min	7/7	7/7	7/7
Os P3 Plzeň - Domažlice město	Sběrná / obslužná	převážně 120 minut	11/10	10/9	10/9
Os P34 Domažlice - Schwandorf	Sběrná / obslužná	převážně 240 minut	3/3	3/3	3/3

3.1 Schienenverkehr

Im Vergleich mit dem während der Gültigkeit des Fahrplans 2018/2019 geltenden Konzept sind im mittelfristigen Horizont nach den verfügbaren Informationen durch Verkehrsverbunde und Verkehrsgemeinschaften keine grundsätzlichen Änderungen im Schienenpersonenfern- und -nahverkehr (SPFV und SPNV) geplant. Man geht nur von einer **Ergänzung des bestehenden Angebotes** um fehlende Verbindungen, eventuell von **Erweiterung der Bedienungshäufigkeit bei ausgewählten Verbindungen**, die derzeit mit einer bestimmten zeitlichen Einschränkung betrieben werden, aus.

Im SPNV handelt es sich um die mögliche Ergänzung eines Zugpaares als Tagesrandverbindung im „Eger“ und „Domažlice“ Zweig der Linie Ex 6 Prag - Pilsen - Cheb/Domažlice - München. Der **Zweistundentakt** in beiden Zweigen der Linie Ex 6 **bleibt erhalten**.

Im System des **schnellen SPNVs auf der Strecke Nr. 170** geht man ebenfalls von einer **Ergänzung des bestehenden Angebotes** um ein Zugpaar, von Verlängerung der Strecke bei einem Zugpaar und von Erweiterung des Wochenendbetriebes aus. Eine grundsätzliche Änderung sollten die systematische Verlängerung der **RegionalExpresszüge P1 Pilsen - Plan - Marienbad - Cheb nach Karlsbad** und der systematische Einsatz der modernen Niederflurwagen darstellen, die in den modernisierten Bahnhöfen an der Strecke 170 das niveaugleiche Aus- und Einsteigen der Fahrgäste ermöglichen sollen. Zusammen mit den Expresszügen Prag - Pilsen - Cheb sollte dadurch eine ziemlich attraktive Erreichbarkeit des Antrittsortes Plan (Planá) aus Prag und Pilsen im Stundentakt auch an Wochenenden sichergestellt sein.

Tabelle 1: Linien des Fern- und Regionalschnellverkehrs, die die Eisenbahnstation Planá u Mariánských Lázní (Plan) an der Strecke Nr. 170 bedienen

Linie	Verkehrsfunktion	Takt	Anzahl Verbindungen an einem Werktag / Richtung	Anzahl Verbindungen an einem Samstag / Richtung	Anzahl Verbindungen an einem Sonntag / Richtung
IC / SC Pendolino Ostrava - Praha - Plzeň - Cheb	Transit-/Verbindungsfunktion	unregelmäßig	2/2	2/2	2/2
Ex 6 Praha - Plzeň - Cheb	Transit-/Verbindungsfunktion	in der Regel 120 min	7/7	6/6	6/6
Sp P1 Horažďovice předm. - Plzeň - Planá u M. L. (- Cheb)	Sammel-/Verbindungsfunktion	in der Regel 120 min	6/6	5/6	6/5

Auf der **Strecke Nr. 180** kann man im Streckenabschnitt Pilsen- Domažlice-Stadt von einer **Umwandlung der bestehenden Personenzüge**, die im Zweistundentakt zu ungeraden Stunden aus Pilsen abfahren, in ein **System der RegionalExpresszüge** mit Reisezeit zwischen Pilsen und Domažlice von zirka 60 Minuten ausgehen. Im Vergleich mit den jetzigen Personenzügen sollten die RegionalExpresszüge 5 Stationen passieren und die Reisezeit somit um 7 - 10 Minuten verkürzt werden. Zusammen mit den Expresszügen Prag - Pilsen - München sollte dadurch eine ziemlich attraktive Erreichbarkeit des wichtigen Antrittsortes Domažlice aus Prag und Pilsen im Stundentakt auch an Wochenenden sichergestellt sein.

Im Abschnitt **Domažlice - Furth im Wald** geht man von der **Einführung eines dritten Paares von Personenzügen** Domažlice - Furth im Wald - Schwandorf aus. Der Zweistundentakt der Expresszüge Praha - München wird somit drei Mal am Tag ergänzt, wobei in Domažlice eine qualitativ gute Umsteigemöglichkeit auf Personenzügen Domažlice - Pilsen gegeben sein sollte.

Tabelle 2: Linien des Fern-, Regional- und Regionalschnellschienenverkehrs, die die Eisenbahnstation Domažlice an der Strecke Nr. 180 bedienen

Linie	Verkehrsfunktion	Takt	Anzahl Verbindungen an einem Werktag / Richtung	Anzahl Verbindungen an einem Samstag / Richtung	Anzahl Verbindungen an einem Sonntag / Richtung
Ex 6 Praha - Plzeň - Mnichov	Transit-/Verbindungsfunktion	in der Regel 120 min	8/8	8/8	8/8
Sp P3 Plzeň - Domažlice město	Sammelfunktion	in der Regel 120 min	7/7	7/7	7/7
Os P3 Plzeň - Domažlice město	Sammel-/Bedienungsfunktion	in der Regel 120 min	11/10	10/9	10/9
Os P34 Domažlice - Schwandorf	Sammel-/Bedienungsfunktion	in der Regel 240 min	3/3	3/3	3/3

Na trati č. 184 se po roce 2020 předpokládá zvýšení četnosti provozu přípojných osobních vlaků v úseku **Planá - Tachov** v souvislosti se zvýšením četnosti provozních dnů spěšných vlaků Plzeň - Cheb - Karlovy Vary. Dva páry nových osobních vlaků Planá - Tachov by tak měly být nově vedeny okolo 12. a 20. hodiny, předpokládá se rovněž obnovení provozu v současné době zrušeného jednoho páru vlaků okolo 23. hodiny jako přípoje posledního expresu Praha (20:45) - Plzeň (22:05) - Planá (22:52) - Cheb (23:26). Podobně jako v případě Plané se tak zlepši dostupnost nástupního místa Tachov. Určité zlepšení z pohledu dostupnosti nástupních míst a atraktivit Staré Sedliště, Bor, Sycherák a Třemešné pod Přimdou by mělo představovat víkendové prodloužení vlaku Planá (9:08) - Tachov (9:26/9:31) do Bělé nad Radbuzou (10:33). Tato nástupní místa tak budou nově dostupná z Plzně (resp. z Chebu) expresem s odjezdem v 8:05 (resp. 8:33), což je optimální čas pro zahájení celodenních výletů. V období platnosti jízdního řádu 2018/2019 je možné cestovat z Plzně do těchto nástupních míst veřejnou dopravou (s výjimkou Boru) až v 10:05¹. Obdobná změna četnosti provozních dní nastane rovněž v opačném směru u vlaků s odjezdem 11:20 (nově jen v pracovní dny) a 13:20 (nově i sobota a neděle) z Bělé nad Radbuzou do Tachova. V úseku Domažlice - Bělá nad Radbuzou by měl být o víkendu důsledně dodržován dvouhodinový takt od 8 do 20 hodin, nově tak bude oproti současnému stavu veden o víkendu i jeden pár osobních vlaků Bělá nad Radbuzou (11:01) - Domažlice (11:52/12:07) - Bělá nad Radbuzou (12:59).

Tab. 3 Počty spojů linky P33 regionální železniční osobní dopravy

Úsek	Přepravní funkce	Takt	Počet spojů pracovní den/směr	Počet spojů v sobotu / směr	Počet spojů v neděli / směr
Domažlice - Poběžovice	sběrná / obslužná	120 minut s vloženými spoji v přepravní špičce	12/12	8/8	7/7
Poběžovice - Bělá n. R.	sběrná / obslužná	120 minut s vloženými spoji v přepravní špičce	9/9	7/7	7/7
Bělá n. R. - Bor	sběrná / obslužná	převážně 120 min	7/7	6/6	6/6
Bor - Tachov	sběrná / obslužná	převážně 120 min	7/7	6/6	6/6
Tachov - Planá u M. L.	sběrná / obslužná	převážně 60 min	17/17	16/16	16/16

Na trati č. 185 v úseku **Klatovy - Domažlice** pravděpodobně **nedojde ke zvýšení četnosti spojení o víkendech**, i nadále zde bude provozováno 6 párů osobních vlaků. S ohledem na efektivitu nasazení motorových vozů na této trati a zachování přijatelných přípojných vazeb v Klatovech a Domažlicích je ze strany objednatele, resp. organizátora veřejné dopravy navržen atypický interval 180 minut. Tento interval je sice obtížně propojitelný s obvyklým intervalem 120 minut², avšak v případě přestupních vazeb v Domažlicích se podařilo dosáhnout přijatelného řešení spočívajícího ve vytváření přípojů jednou za 6 hodin na expres Praha - Mnichov (tříkrát za den s akceptovatelnou dobou čekání 15 minut) a jednou za 6 hodin na spěšný vlak Plzeň - Domažlice město (dvakrát za den s krátkou přestupní dobou 5 minut). Tím je o víkendu zajištěna přijatelná a srovnatelná časová dostupnost nástupních míst Kdyně a Kout na Šumavě při využití spěšných vlaků z Plzně i expresních vlaků z Prahy.

Na trati č. 182 předpokládá organizátor veřejné dopravy POKED **obnovení celotýdenního provozu a zvýšení četnosti obsluhy v úseku Staňkov - Horšovský Týn**. Na celé trati Staňkov - Poběžovice by měly být o víkendech vedeny 4 páry osobních vlaků, které by v porovnání se současným stavem měly projíždět minimálně využívané zastávky Semošice-Peřina, Ohniš'ovice a Zámělič. Tyto osobní vlaky by měly být vedeny již z Holýšova jako přípoje od expresních vlaků linky Ex 6 Praha - Plzeň - Domažlice - Mnichov. Zvolená koncepce umožňuje uspokojivé provázání s osobními vlaky linky P 33 Domažlice - Planá v Poběžovicích směrem do Bělé nad Radbuzou (s dobou čekání při přestupu do

¹ V době zpracování návrhu nebyla přesně známa prostorová trasa a časová poloha (cyklo)turistického vlaku Český les

² V případě kombinace různých intervalů dochází k opakování vhodného schématu se stejnými přestupními vazbami až po uplynutí nejmenšího společného násobku obou intervalů. V případě výše uvedených intervalů 120 minut a 180 minut se jedná o 6 hodin. Tento jev (v německy psané odborné literatuře označovaný jako *Nonius-effekt*) působí negativně proti důležitým silným stránkám taktových jízdních řádů - jednotné nabídce, přehlednosti a snadné zapamatovatelnosti.

Auf der Strecke Nr. 184 geht man nach 2020 von der **Erhöhung der Bedienungshäufigkeit** der Anschlusszüge im Abschnitt **Planá (Plan) - Tachov (Tachau)** aus, und dies im Zusammenhang mit der Erhöhung der Anzahl der Betriebstage der RegionalExpresszüge Pilsen - Eger - Karlsbad. Zwei neue Personenzugpaare Plan - Tachau sollten neulich gegen 12:00 Uhr und gegen 20:00 Uhr verkehren, man rechnet ebenfalls mit der Wiedereinführung des derzeit aufgelassenen Zugpaares gegen 23:00 Uhr als des letzten Anschlusszuges zum Expresszug Prag (20:45) - Pilsen (22:05) - Plan (22:52) - Eger (23:26). Ähnlich wie bei Planá (Plan) sollte hier die Erreichbarkeit des Antrittsortes Tachov (Tachau) verbessert werden. Eine gewisse Verbesserung der Erreichbarkeit der Antritts- und Anziehungsorte Staré Sedliště, Bor, Sycherák und Třemešné pod Přimdou sollte die Verlängerung der Zugverbindung Planá (9:08) - Tachov (9:26/9:31) nach Bělá nad Radbuzou (10:33) an Wochenenden darstellen. Diese Antrittsorte werden somit neuerlich aus Pilsen (bzw. aus Eger) mit dem Expresszug mit Abfahrt um 8:05 Uhr (bzw. um 8:33 Uhr) erreichbar sein, was die optimale Uhrzeit für den Beginn eines Ganztagesausfluges darstellt. Während der Gültigkeit des Fahrplans 2018/2019 konnte man in diese Antrittsorte (mit Ausnahme von Bor) aus Pilsen erst um 10:05 reisen³. Eine ähnliche Änderung der Anzahl der Betriebstage ergibt sich in der entgegengesetzten Richtung bei den Zügen, die um 11:20 Uhr (neuerlich nur an Werktagen) und um 13:20 Uhr (neuerlich auch samstags und sonntags) aus Bělá nad Radbuzou nach Tachov abfahren. Im Abschnitt Domažlice - Bělá nad Radbuzou sollte an Wochenenden zwischen 8:00 und 20:00 Uhr konsequent der Zweistundentakt eingehalten werden, neuerlich wird also, im Vergleich mit dem jetzigen Stand, an Wochenenden auch ein Paar Personenzüge Bělá nad Radbuzou (11:01) - Domažlice (11:52/12:07) - Bělá nad Radbuzou (12:59) verkehren.

Tabelle 3: Anzahl der Verbindungen der Linie P33 des Regionalschieneverkehrs

Abschnitt	Verkehrsfunktion	Takt	Anzahl Verbindungen an einem Werktag / Richtung	Anzahl Verbindungen an einem Samstag / Richtung	Anzahl Verbindungen an einem Sonntag / Richtung
Domažlice - Poběžovice	Sammel-/Bedienungsfunktion	120 Minuten mit eingefügten Verbindungen zur Hauptverkehrszeit	12/12	8/8	7/7
Poběžovice - Bělá n. R.	Sammel-/Bedienungsfunktion	120 Minuten mit eingefügten Verbindungen zur Hauptverkehrszeit	9/9	7/7	7/7
Bělá n. R. - Bor	Sammel-/Bedienungsfunktion	in der Regel 120 min	7/7	6/6	6/6
Bor - Tachov	Sammel-/Bedienungsfunktion	in der Regel 120 min	7/7	6/6	6/6
Tachov - Planá u M. L.	Sammel-/Bedienungsfunktion	in der Regel 60 min	17/17	16/16	16/16

Auf der Strecke Nr. 185 im Abschnitt **Klatovy - Domažlice** kommt es **wahrscheinlich zu keiner Erhöhung der Bedienungshäufigkeit an Wochenenden**; auch weiterhin werden dort 6 Personenzugpaare betrieben. Unter Berücksichtigung der Effizienz der eingesetzten Triebwagen auf dieser Strecke und der Aufrechterhaltung akzeptabler Anschlüsse in Klatovy und Domažlice wird durch den Verkehrsverbund ein unüblicher Zeitabstand von 180 Minuten geplant. Dieser Zeitabstand lässt sich zwar mühsam mit dem üblichen Zeitabstand von 120 Minuten⁴ abstimmen, jedoch beim Umsteigen in Domažlice konnte eine akzeptable Lösung erreicht werden, indem alle 6 Stunden ein Anschluss an den Expresszug Prag - München (drei Mal am Tag mit einer akzeptablen Wartezeit von 15 Minuten) und alle 6 Stunden ein Anschluss an den RegionalExpresszug Pilsen - Domažlice (zwei Mal am Tag mit einer kurzen Umsteigezeit von 5 Minuten) möglich sind. Dadurch ist an Wochenenden eine akzeptable und vergleichbare Erreichbarkeit der Antrittsorte Kdyně und Kout na Šumavě bei der Ausnützung der RegionalExpresszüge aus Pilsen oder der Expresszüge aus Prag sichergestellt.

Auf der Strecke Nr. 182 geht der Verkehrsverbund POKED von der **Erneuerung des ganzwöchentlichen Betriebs und der Erhöhung der Bedienungshäufigkeit im Abschnitt Staňkov - Horšovský Týn** aus. Auf der ganzen Strecke Staňkov - Poběžovice sollten an Wochenenden 4 Personenzugpaare verkehren, die im Vergleich mit dem jetzigen Zustand die minimal genutzten Haltepunkte Semošice-Peřina, Ohniš'ovice und Zámělič nur passieren sollen. Diese Personenzüge sollten schon aus Holýšov als Anschlüsse der Expresszüge der Linie Ex 6 Prag - Pilsen - Domažlice - München fahren. Das gewählte Konzept ermöglicht eine zufriedenstellende Verknüpfung mit den Personenzügen der Linie P33 Domažlice - Planá in Poběžovice, in der Richtung nach Bělá nad Radbuzou (mit

³ Zum Bearbeitungszeitpunkt dieses Konzepts waren der Trassenverlauf und der Fahrplan des (Radler)Busses „Český les“ noch nicht genau bekannt.

⁴ Bei einer Kombination von unterschiedlichen Zeitabständen kommt es zur Wiederholung eines geeigneten Schemas mit gleichen Umsteigemöglichkeiten erst nach dem Ablauf des minimalen gemeinsamen Vielfachen beider Zeitabstände. Bei den oben benannten Zeitabständen von 120 Minuten und 180 Minuten handelt es sich um 6 Stunden. Dieser Effekt (in der Fachliteratur als *Nonius-Effekt* bezeichnet) wirkt sich negativ auf die Stärken solcher Fahrpläne - einheitliches Angebot, Nachvollziehbarkeit und leichtes Merken - aus.

15 minut). Oproti současnému stavu tak sice dojde ke snížení četnosti obsluhy o víkendech, naproti tomu dojde ke zkrácení cestovní doby při cestách z Prahy a Plzně (díky provázání s expresy v Holýšově) a ke zlepšení přestupních vazeb v Poběžovicích, které v současné době neexistují.

Na trati č. 178 Svojšíň - Bor nepředpokládá od jízdního řádu 2018/2019 organizátor veřejné dopravy POVED provozování osobní dopravy pro zajištění dopravní obslužnosti území. Nelze však vyloučit, že na této trati bude v období letní sezóny o víkendech i ve střednědobém horizontu objednávan turistický (cyklo)vlak kategorie Sp linky Plzeň - Stříbro - Svojšíň - Bor - Bělá nad Radbuzou, jak tomu je v průběhu letní sezóny roku 2019.

Tab. 4 Počty spojů regionální železniční osobní dopravy na tratích č. 178, 182 a 185

Linka / úsek	Přepravní funkce	Takt	Počet spojů pracovní den/směr	Počet spojů v sobotu / směr	Počet spojů v neděli / směr
P14 Svojšíň - Bor	sběrná / obslužná		-/-	1/1	-/-
P32 Staňkov - Poběžovice	sběrná / obslužná	převážně 120 minut	7/7	4/4	4/4
P23 Klatovy - Domažlice	sběrná / obslužná	nepravidelný, víkend 180 min	11/11	6/6	6/6

Navrhované změny

Výše popsané změny v organizaci veřejné dopravy přispějí ke zlepšení dostupnosti zájmového území Českého lesa železniční dopravou. Na základě požadavků obcí a měst Domažlicka by nad rámec těchto změn bylo vhodné umožnit atraktivní přepravu (cyklo)turistů z Plzně do nejvýše položené stanice tratě Plzeň - Domažlice - Furth im Wald, kterou je Česká Kubice. Ve stávajícím jízdním řádu by bylo možné prodloužit vlak Os 7408 Plzeň (8:18) - Domažlice město (9:28) do České Kubice s příjezdem 9:38. Zpět by byl vlak veden v trase Os 7415 z České Kubice 10:20 a dále v současné trase Domažlice město (10:30) - Plzeň (11:42). Ve střednědobém horizontu je možné uskutečnit prodloužení připravovaného spěšného vlaku Plzeň (8:09) - Domažlice město (9:13) - Česká Kubice (9:23) a zpět Česká Kubice (10:35) - Domažlice město (10:45) - Plzeň (11:49).

Pro cykloturisty z bavorské strany je přímé spojení do České Kubice zajištěno osobním vlakem 5771 Schwandorf (8:01) - Cham (8:39) - Furth im Wald (9:00) s příjezdem v 9:10 do České Kubice.

einer Wartezeit beim Umsteigen von 15 Minuten). Im Vergleich mit dem jetzigen Zustand kommt es zwar zu einer Reduzierung der Verkehrsfrequenz an den Wochenenden, es kommt aber auch zur Verkürzung der Reisezeit bei der Fahrt aus Prag und aus Pilsen (dank der Verknüpfung mit den Expresszügen in Holýšov) und zur Verbesserung der Umsteigemöglichkeiten in Poběžovice, die derzeit gar nicht existent sind.

Auf der Strecke Nr. 178 Svojšíň - Bor rechnet der Verkehrsverbund POVED seit dem Fahrplan 2018/2019 mit keinem Betrieb des ÖPNVs. Es ist jedoch nicht auszuschließen, dass auf dieser Strecke in der Sommersaison an Wochenenden mittelfristig ein Radlerzug Pilsen - Stříbro - Svojšíň - Bor - Bělá nad Radbuzou betrieben wird, wie es auch in der Sommersaison 2019 der Fall war.

Tabelle 4: Verbindungen des regionalen ÖPNVs auf den Strecken Nr. 178, 182 und 185

Linie / Abschnitt	Verkehrsfunktion	Takt	Anzahl Verbindungen an einem Werktag / Richtung	Anzahl Verbindungen an einem Samstag / Richtung	Anzahl Verbindungen an einem Sonntag / Richtung
P14 Svojšíň - Bor	Sammel-/Bedienungsfunktion		-/-	1/1	-/-
P32 Staňkov - Poběžovice	Sammel-/Bedienungsfunktion	in der Regel 120 min	7/7	4/4	4/4
P23 Klatovy - Domažlice	Sammel-/Bedienungsfunktion	unregelmäßig, an Wochen-enden 180 min	11/11	6/6	6/6

Änderungsvorschläge

Die oben beschriebenen Änderungen in der Organisation des ÖPNVs tragen zur Verbesserung der Erreichbarkeit des Projektgebiets Böhmisches Wald mit den schienengebundenen Verkehrsmitteln. Aufgrund der Wünsche der Gemeinden und Städte aus der Region Domažlice wäre es über den Rahmen dieser Änderungen hinaus noch ratsam, ein attraktives Verkehrsangebot der Radler aus Pilsen nach Česká Kubice, also in die höchstgelegene Station auf der Strecke Pilsen - Domažlice - Furth im Wald, zu ermöglichen. Im bestehenden Fahrplan wäre es möglich, die Zugverbindung Os 7408 Pilsen (8:18) - Domažlice-Stadt (9:28) nach Česká Kubice zu verlängern (Ankunft um 9:38 Uhr). Zurück könnte der Zug als Os 7415 aus Česká Kubice um 10:20 Uhr und weiter dann auf der bestehenden Strecke Domažlice-Stadt (10:30) - Pilsen (11:42) fahren. Im mittelfristigen Horizont wäre es möglich, eine Verlängerung des geplanten RegionalExpresszuges Pilsen (8:09) - Domažlice-Stadt (9:13) - Česká Kubice (9:23) und zurück Česká Kubice (10:35) - Domažlice - Stadt (10:45) - Pilsen (11:49) umzusetzen.

Für die Radler aus Bayern gibt es eine direkte Verbindung nach Česká Kubice, und zwar mit dem Personenzug der Oberpfalzbahn 5771 Schwandorf (8:01) - Cham (8:39) - Furth im Wald (9:00) mit Ankunft in Česká Kubice um 9:10 Uhr.

3.2 Veřejná linková osobní doprava

Od letní změny jízdního řádu v červnu 2020 dojde k realizaci nové koncepce veřejné linkové osobní dopavy v Plzeňském kraji. V rámci nové koncepce dojde v porovnání se současným stavem ke zvýšení četnosti obsluhy v pracovních dnech a zejména o víkendech, jak znázorňuje následující tabulka. Skupina vybraných spojů, případně obsluha některých nepříliš využívaných zastávek pak bude uskutečňována v režimu na zavolání.

Tab. 5 Regionální autobusové linky s víkendovým provozem v zájmovém území od roku 2020

Linka	Počet spojů v sobotu / směr	Počet spojů v neděli / směr
490 722 Tachov - Bor - Stříbro (- Plzeň)	4/4	4/4
490 745 Bor - Přimda - Rozvadov	4/4	4/4
490 750 Tachov - Lesná, Stará Knižecí Hut'	2/2	2/2
490 752 Tachov - Milíře	2/2	2/2
490 754 Tachov - Halže, Branka	3/3	3/3
490 756 Planá - Chodský Újezd (- Broumov)	2/2	2/2
490 649 (Plzeň -) Staňkov - Bělá n. Radb. - Přimda	2/2	2/2
400 631 Domažlice - Staňkov (- Stod)	5/5	5/5
400 633 (Poběžovice -) Draženov - Domažlice	4/5	4/5
400 634 Díly - Trhanov - Domažlice	1/0	2/1
400 639 Nemanice - Klenčí p. Čerchovem	-/-	1/1
400 821 Domažlice - Kdyně (- Klatovy)	9/9	9/9
400 831 Domažlice - Babylon - Česká Kubice - Spálenec	3/3	3/3
400 832 Domažlice - Pasečnice - Pelechy	-/-	1/1
400 833 Domažlice - Mrákov - Tlumačov - Všeruby	4/4	3/3
400 835 Kdyně - Všeruby - Všeruby, Hyršov	4/4	4/4

Linky 490 722 Tachov - Bor - Stříbro - Plzeň a 490 745 Bor - Přimda - Rozvadov dle návrhu organizátora veřejné dopavy POVED by měly v období letních prázdnin umožňovat přepravu jízdních kol. **Obsluha dominanty Přimda z Plzně by tak měla být zajištěna třikrát denně** - s jedním přestupem, avšak s výrazně kratší cestovní dobou (téměř o hodinu) v porovnání s cyklobusem Český les vedeným přes Bělou n. R. a Železnou.

Páteční cyklobusy Mže a Český les by na základě výstupů analytické části měly umožnit dosažení výrazně kratších cestovních dob do koncových destinací Českého lesa v porovnání se současným stavem i s návrhem obsaženým v novém dopravním řešení od června 2020. V případě cyklobusu Český les zpracovatelé koncepce navrhuji obsluhovat v úseku Plzeň - Poběžovice pouze vybraná významná sídla Stod, Holýšov, Staňkov, Horšovský Týn, a to vždy pouze prostřednictvím jediné zastávky v daném městě. Cyklobus je rovněž vhodné vést mimo Nýřany po silnici I/26 již z Plzně. Je rovněž vhodné změnit trasu v koncovém úseku a přiblížit uživatelům veřejné dopavy dominanty Pleš a Velký Zvon. Přiblížení obou dominant by bylo možné zřízením nové autobusové zastávky Bělá n. Radb., Walddorf, popř. zastávky v místě odbočky cyklotrasy č. 2230 k Velkému Zvonu či odbočky cyklotrasy 2230 z cyklotras č. 36 a EV 13 v blízkosti bývalé obce Pleš. Všechny tři lokality je nutné prověřit z pohledu sjízdnosti a možnosti otáčení cyklobusu. Zpracovatelé koncepce rovněž doporučují vedení linky ze Železné nikoli na Přimdu, ale do bavorského Eslarnu, kde se nabízí možnost provázání s linkou cyklobusu 6291 Weiden - Vohenstrauß - Eslarn. Z Eslarnu rovněž vychází oblíbená cyklostezka Bockradweg využívající těleso zrušené regionální tratě Eslarn - Waidhaus - Vohenstrauß - Pleystein - Floß - Neustadt an der Waldnaab s příznivými sklony (vhodná pro rodinné cyklovýlety). Nebude-li možné obě linky provázat do společné provozní koncepce, lze uvažovat o recipročním prodloužení linky 6291 Weiden - Vohenstrauß - Eslarn do Bělé nad Radbuzou.

Návrh organizátora POVED předpokládá vedení jednoho páru spojů v celém úseku Plzeň - Bělá n. R. - Přimda a jednoho páru spojů v úseku Staňkov - Bělá n. R. - Přimda, který by měl ve Staňkově umožnit provázání s osobními vlaky z Plzně. Zpracovatelé koncepce doporučují vedení druhého páru spojů již z Holýšova při současném provázání s expresy linky Ex 6 Praha - Plzeň - Domažlice - Mnichov.

3.2 Linienbusverkehr

Ab der sommerlichen Änderung des Fahrplans im Juni 2020 kommt es zur Umsetzung des neuen Konzepts des Linienbusverkehrs im Bezirk Pilsen. Im Rahmen dieses neuen Konzepts kommt es im Vergleich mit dem jetzigen Zustand zur Erhöhung der Bedienungshäufigkeit an Werktagen und insbesondere an Wochenenden, wie in der nachstehenden Tabelle dargestellt. Eine Gruppe von ausgewählten Verbindungen, bzw. einige wenig genutzte Haltestellen, werden dann im „Anruf-Modus“ bedient.

Tab. 5 Regionální autobusové linky s víkendovým provozem v zájmovém území od roku 2020

Linie	Anzahl Verbindungen an einem Samstag / Richtung	Anzahl Verbindungen an einem Sonntag / Richtung
490 722 Tachov - Bor - Stříbro (- Plzeň)	4/4	4/4
490 745 Bor - Přimda - Rozvadov	4/4	4/4
490 750 Tachov - Lesná, Stará Knižecí Hut'	2/2	2/2
490 752 Tachov - Milíře	2/2	2/2
490 754 Tachov - Halže, Branka	3/3	3/3
490 756 Planá - Chodský Újezd (- Broumov)	2/2	2/2
490 649 (Plzeň -) Staňkov - Bělá n. Radb. - Přimda	2/2	2/2
400 631 Domažlice - Staňkov (- Stod)	5/5	5/5
400 633 (Poběžovice -) Draženov - Domažlice	4/5	4/5
400 634 Díly - Trhanov - Domažlice	1/0	2/1
400 639 Nemanice - Klenčí p. Čerchovem	-/-	1/1
400 821 Domažlice - Kdyně (- Klatovy)	9/9	9/9
400 831 Domažlice - Babylon - Česká Kubice - Spálenec	3/3	3/3
400 832 Domažlice - Pasečnice - Pelechy	-/-	1/1
400 833 Domažlice - Mrákov - Tlumačov - Všeruby	4/4	3/3
400 835 Kdyně - Všeruby - Všeruby, Hyršov	4/4	4/4

Die Linien 490 722 Tachov - Bor - Stříbro - Pilsen und 490 745 Bor - Přimda - Rozvadov sollten nach dem Plan des Verkehrsverbunds POVED während den Sommerferien die Beförderung von Fahrrädern ermöglichen. Die Bedienung der Landschaftsdominante Přimda (Pfraumberg) aus Pilsen sollte somit drei Mal am Tag sichergestellt sein - mit einem Umsteigen, jedoch mit wesentlich kürzerer Reisezeit (um knapp eine Stunde) im Vergleich mit dem Radlerbus „Český les“, der über Bělá n. R. und Železná fährt.

Die Radlerbusse „Mže“ und „Český les“ sollten nach den Ergebnissen des analytischen Teils ermöglichen, wesentlich kürzere Reisezeiten in Zieleorte im Böhmischem Wald im Vergleich mit dem jetzigen Zustand wie auch mit den Vorgaben des Verkehrskonzept ab Juni 2020 zu erreichen. Beim Radlerbus „Český les“ schlagen die Autoren des Konzepts vor, im Abschnitt Pilsen - Poběžovice nur ausgewählte größere Orte Stod, Holýšov, Staňkov, Horšovský Týn zu bedienen, und dies immer nur mittels einer einzigen Haltestelle im gegebenen Ort. Der Radlerbus sollte des Weiteren außerhalb des Ortes Nýřany auf der Straße I/26 schon aus Pilsen fahren. Es wäre auch ratsam, die Strecke im Zielbereich zu modifizieren und den Fahrgästen die Dominanten Pleš (Plössberg) und Velký Zvon (Plattenberg) anzubieten. Das Angebot der beiden Dominanten könnte durch Errichtung einer neuen Bushaltestelle Bělá n. Radb., Walddorf, ggf. durch Errichtung einer Haltestelle an der Abzweigung des Radweges Nr. 2230 zum Velký Zvon oder an der Abzweigung des Radweges Nr. 2230 von den Radwegen Nr. 36 und EV 13 in der Nähe des untergegangenen Ortes Pleš (Plöss) sichergestellt werden. Alle drei Stadorte müssten noch auf Befahrbarkeit und Wendemöglichkeit für Radlerbusse geprüft werden. Die Autoren des Konzepts empfehlen ebenfalls, die Linie aus Železná (Eisendorf) nicht nach Přimda (Pfraumberg), sondern nach Eslarn in Bayern zu führen, wo sich die Anschlussmöglichkeit an die Radlerbuslinie 6291 Weiden - Vohenstrauß - Eslarn bietet. In Eslarn beginnt des Weiteren der beliebte Bockradweg, der den früheren Regionalbahnkörper Eslarn - Waidhaus - Vohenstrauß - Pleystein - Floß - Neustadt an der Waldnaab mit günstigen Steigungen ausnützt (geeignet für Familienausflüge). Sollte es nicht möglich sein, beide Linien zu einem gemeinsamen Konzept zu verknüpfen, könnte man umgekehrt die Verlängerung der Linie 6291 Weiden - Vohenstrauß - Eslarn nach Bělá nad Radbuzou in Erwägung ziehen.

Der Vorschlag des Verkehrsverbunds POVED geht vom Verkehr eines Bus-Paars auf der gesamten Strecke Pilsen - Bělá n. R. - Přimda und eines Bus-Paars im Abschnitt Staňkov - Bělá n. R. - Přimda, welches in Staňkov der Anschluss an Personenzüge aus Pilsen ermöglichen sollte, aus. Die Autoren des Konzepts empfehlen den Verkehr eines zweiten Bus-Paars bereits aus Holýšov, bei gleichzeitiger Verknüpfung mit den Expresszügen auf der Linie Ex 6 Prag - Pilsen - Domažlice - München.

V následující tabulce je uveden návrh obsluhy zastávek linky cyklobusu Český les 440 444 (resp. 490 649 dle návrhu POVED). Změnou koncepce obsluhy by bylo možné dosáhnout zkrácení cestovní doby v úseku Plzeň - Bělá nad Radbuzou nejméně o 10 minut. Stejně jako organizátor POVED doporučují i zpracovatelé koncepce vedení cyklobusu z terminálu Šumavská - Plzeň, Hlavní nádraží.

Tab. 6 Navrhovaná koncepce obsluhy zastávek cyklobusu Český les

Linka	Návrh obsluhovaných zastávek
490 649 Plzeň-Horšovský Týn-Bělá nad Radbuzou-Železná-Eslarn	Plzeň,Hlavní nádraží, Plzeň,Radobyčická, Plzeň,Bory, Plzeň,NC Borská pole, Stod, Holýšov,U obuvi, Staňkov,nám., Horšovský Týn, Poběžovice,žel.st., Hostouň, Bělá n.Radb.,nádr., Bělá n.Radb.,město, Bělá n.Radb.,rozc. Železná, Bělá n.Radb.,Smolov,Hvozď, Bělá n.Radb.,rozc.kaplička, Bělá n.Radb.,Walddorf, Bělá n.Radb.,rozc.kaplička, Bělá n.Radb.,Železná, Eslarn

V případě linky cyklobusu Mže 440 333 (resp. 490 722 a 490 750) zpracovatelé koncepce navrhli obdobné zrychlení cyklobusu v úseku Plzeň - Tachov s tím, že linka by z mezilehlých zastávek obsluhovala pouze Stříbro a Bor (viz následující tabulku).

Tab. 7 Navrhovaná koncepce obsluhy zastávek cyklobusu Mže

Linka	Návrh obsluhovaných zastávek
440 333 Plzeň-Tachov-Lesná,Stará Knížecí Hut'	Plzeň,Hlavní nádraží, Plzeň,CAN Tylova, Plzeň,Chebská, Stříbro,aut.st., Bor,aut.st., Tachov,aut.nádr., Tachov,Rychta, Studánka,náves, Lesná,Písařova Vesce, Lesná, Lesná,Jedlina,háj., Lesná,Stará Knížecí Hut', Lesná,Zlatý Potok

Tento návrh však nebyl akceptován organizátorem POVED, neboť na základě jeho informací je většina současných mezilehlých zastávek cestujícími o víkendu poměrně často využívána a nelze je projíždět bez náhrady spojení. Řešení spočívající ve vypravování expresního a zastávkového spoje není hospodárné, navíc tato varianta generuje potřebu dalšího autobusu a řidiče, který není k dispozici. Z tohoto důvodu zpracovatelé koncepce navrhuji uskutečnit řešení spočívající ve vedení cyklobusu z Plané u Mariánských Lázní od expresu Ex 562 linky Ex 6 Praha - Plzeň - Cheb s krátkou přestupní dobou (v 9 hodin tam a na 17. hodinu zpět). Toto řešení umožňuje dosáhnout požadované zkrácení cestovní doby mezi Plzní, Tachovem a cílovou destinací Lesná, Stará Knížecí Hut'. Stejně jako v případě cyklobusu Český les je vhodné přiblížit uživatelům veřejné dopravy jednu z hlavních dominant v oblasti - rozhlednu Havran. Toho je možné dosáhnout prodloužením linky ze Staré Knížecí Hutě do Zlatého Potoka. Rovněž i zde bude nutné zajistit sjízdnost účelové komunikace a prostor pro otáčení cyklobusu v lokalitě Zlatého Potoka. V případě příznivé odezvy ze strany cestujících a rostoucí poptávky lze ve střednědobém horizontu uvažovat o zavedení druhého páru spojů (v 11 hodin z Plané na Zlatý Potok a na 19. hodinu zpět do Plané) bez nutnosti navýšení potřeby vozidel. Dále lze v dlouhodobém horizontu uvažovat o prodloužení linky až pod vrchol Havran, to však pouze v případě volby vhodného vozidla (malého autobusu). V období mezi 12. a 16. hodinou by pak tento malý autobus mohl zajistit doplňkovou obsluhu v úseku Tachov - Lesná - Havran alespoň v rozsahu jednoho páru spojů.

Tab. 8 Alternativní vedení a koncepce obsluhy zastávek cyklobusu Mže / Zlatý Potok

Linka	Návrh obsluhovaných zastávek
440 333 Planá-Tachov-Lesná,Zlatý Potok	Planá,aut.st., Planá, žel.st., Tachov,aut.nádr., Tachov,Rychta, Studánka,náves, Lesná,Písařova Vesce, Lesná, Lesná,Jedlina,háj., Lesná,Stará Knížecí Hut', Lesná,Zlatý Potok

Pro obsluhu střední části CHKO Český les je zapotřebí zavést další (cyklo)autobusovou linku s víkendovým letním provozem, konkrétně v relaci Staňkov - Horšovský Týn - Poběžovice - Rybník, v ideálním případě spojenou s linkou cyklobusu 6271 Regionalbus Ostbayern Schönsee - Oberviechtach - Nabburg. Vytvoření přímé přeshraniční linky předpokládá změnu jízdního řádu na bavorské straně, výběr dopravce ze strany obou objednatelů, vytvoření jednotného mechanismu řešení dopravy na zavolání, harmonizace provozních dnů a umožnění provozu autobusů přes hraniční přechod Rybník / Stadlern. Za účelem zkrácení docházkové vzdálenosti k přírodní dominantě Herštejn by bylo vhodné linku vést přes Mnichov a Pivoň a zároveň zřídit zastávku Mnichov,Vranovské sedlo v místě křížení silnice III/195 14 s Baarovou cestou. Docházková vzdálenost ke Starému Herštejnu z tohoto místa činí přibližně 1 km. Další navrhovanou zastávkou je zastávka Nemanice,Lískovec v místě křížení silnic III/195 18 a III/197 11 a odbočky zelené turistické trasy směrem k Lučině. Kulturně historická dominantu Lučina by byla z této zastávky dosažitelná pěší chůzí na vzdálenost zhruba 3,5 km. V přeshraničním úseku Rybník - Schwarzach je pak vhodné zřídit zastávku Rybník,Dianahof,rozc.0.6 v místě rozvětvení cyklotras EV 13, 36 a 2141.

In der nachstehenden Tabelle ist ein Vorschlag zur Bedienung der Haltestellen des Radlerbusses „Český les“ Nr. 440 444 (bzw. 490 649 nach dem Vorschlag von POVED) dargestellt. Durch ein geändertes Bedienungskonzept könnte eine Verkürzung der Reisezeit im Abschnitt Pilsen - Bělá nad Radbuzou um mindestens 10 Minuten erreicht werden. Genauso wie der Verkehrsverbund POVED empfehlen auch die Autoren des Konzepts, den Radlerbus aus dem Busterminal Šumavská - Pilsen, Hauptbahnhof fahren zu lassen.

Tabelle 6: Konzeptvorschlag der Bedienung der Haltestellen des Radlerbusses „Český les“

Linie	Vorschlag der zu bedienenden Haltestellen
490 649 Plzeň-Horšovský Týn-Bělá nad Radbuzou-Železná-Eslarn	Plzeň,Hlavní nádraží, Plzeň,Radobyčická, Plzeň,Bory, Plzeň,NC Borská pole, Stod, Holýšov,U obuvi, Staňkov,nám., Horšovský Týn, Poběžovice,žel.st., Hostouň, Bělá n.Radb.,nádr., Bělá n.Radb.,město, Bělá n.Radb.,rozc. Železná, Bělá n.Radb.,Smolov,Hvozď, Bělá n.Radb.,rozc.kaplička, Bělá n.Radb.,Walddorf, Bělá n.Radb.,rozc.kaplička, Bělá n.Radb.,Železná, Eslarn

Bezüglich der Linie des Radlerbusses „Mže“ Nr. 440 333 (bzw. 490 722 und 490 750) schlagen die Autoren des Konzepts eine ähnliche Verkürzung der Reisezeiten bei diesem Radlerbus im Abschnitt Pilsen - Tachov vor, wobei die Linie nur die Haltestellen Stříbro und Bor bedienen würde (siehe die nachstehende Tabelle).

Tabelle 7: Konzeptvorschlag der Bedienung der Haltestellen des Radlerbusses „Mže“

Linie	Vorschlag der zu bedienenden Haltestellen
440 333 Plzeň-Tachov-Lesná,Stará Knížecí Hut'	Plzeň,Hlavní nádraží, Plzeň,CAN Tylova, Plzeň,Chebská, Stříbro,aut.st., Bor,aut.st., Tachov,aut.nádr., Tachov,Rychta, Studánka,náves, Lesná,Písařova Vesce, Lesná, Lesná,Jedlina,háj., Lesná,Stará Knížecí Hut', Lesná,Zlatý Potok

Dieser Vorschlag wurde jedoch vom Verkehrsverbund POVED nicht akzeptiert, denn laut seinen Informationen werden die meisten jetzigen Haltestellen dieses Abschnitts am Wochenende von den Fahrgästen oft genutzt und können daher nicht ohne Ersatz außer Acht gelassen werden. Die Lösung, die den Betrieb eines Expressbusses und eines Nahverkehrsbusse umschließt, ist unwirtschaftlich; diese Variante veranlasst noch dazu den Einsatz eines weiteren Busses mit einem Fahrer, der nicht vorhanden ist. Aus diesem Grund schlagen die Autoren des Konzepts vor, die Lösung umzusetzen, die im Verkehr eines Radlerbusses aus Planá u Mariánských Lázní (Plan) vom Expresszug Ex 562 der Linie Ex 6 Prag - Pilsen - Eger mit einer kurzen Umsteigezeit (um 9:00 Uhr dorthin und um 17:00 zurück) besteht. Diese Lösung wird ermöglichen, die gewünschte Verkürzung der Reisezeiten zwischen Pilsen, Tachov und dem Zielort Lesná, Stará Knížecí Hut' (Schönwald, Alt Fürstenhütte) zu erreichen. Genauso wie beim Radlerbus „Český les“ wäre es gut, den Fahrgästen eine der wichtigsten Dominanten des Gebiets - den Aussichtsturm Havran (Rabenberg) vorzustellen. Dies kann durch die Verlängerung der Linie aus Stará Knížecí Hut' (Alt Fürstenhütte) nach Zlatý Potok (Goldbach) erreicht werden. Auch hier soll der Standort Zlatý potok auf Befahrbarkeit und Wendemöglichkeit für Radlerbusse geprüft werden. Bei guter Resonanz seitens der Fahrgäste und steigender Nachfrage könnte mittelfristig die Einführung eines weiteren Bus-Paars (um 11:00 Uhr aus Planá nach Zlatý Potok und um 19:00 Uhr zurück in Planá), ohne die Anzahl der Fahrzeuge erhöhen zu müssen, in Erwägung gezogen werden. Des Weiteren kann langfristig über die Verlängerung der Linie bis zum Havran (Rabenberg) nachgedacht werden, was jedoch nur beim Vorhandensein eines geeigneten Fahrzeugs (Kleinbus) möglich wäre. Im Zeitraum zwischen 12:00 und 16:00 Uhr könnte dann dieser Kleinbus eine zusätzliche Bedienung des Abschnitts Tachov - Lesná - Havran im Umfang zumindest eines Bus-Paares sicherstellen.

Tabelle 8: Alternative Streckenführung und Konzeptvorschlag der Bedienung der Haltestellen des Radlerbusses „Mže/Zlatý Potok“

Linie	Vorschlag der zu bedienenden Haltestellen
440 333 Planá-Tachov-Lesná,Zlatý Potok	Planá,aut.st., Planá, žel.st., Tachov,aut.nádr., Tachov,Rychta, Studánka,náves, Lesná,Písařova Vesce, Lesná, Lesná,Jedlina,háj., Lesná,Stará Knížecí Hut', Lesná,Zlatý Potok

Für die Bedienung des mittleren Teils des Landschaftsschutzgebiets Böhmischer Wald muss eine weitere (Radler)Buslinie mit Sommerbetrieb an Wochenenden auf der Strecke Staňkov - Horšovský Týn - Poběžovice - Rybník eingeführt werden, die idealerweise mit der Radlerbuslinie 6271 Regionalbus Ostbayern Schönsee - Oberviechtach - Nabburg verknüpft wird. Die Einführung einer direkten grenzüberschreitenden Linie setzt eine Änderung des Fahrplans auf der bayerischen Seite, Auswahl des Busverkehrsunternehmens durch beide Verkehrsverbände, Aufbau eines einheitlichen Systems des Transport auf Anruf, Harmonisierung der Verkehrstage und Öffnung des Grenzüberganges Rybník / Stadlern für Busverkehr vor. Um die fußläufige Entfernung zur natürlichen Dominante Starý Herštejn (Hirnstein) zu verkürzen, sollte die Linie über Mnichov (Münchs Dorf) und Pivoň (Stockau) führen, und gleichzeitig sollte eine Haltestelle Mnichov, Vranovské sedlo an der Kreuzung der Straße III/195 14 mit dem Baar-Weg errichtet werden. Die fußläufige Entfernung von diesem Ort zu Starý Herštejn ist zirka 1 Kilometer. Die nächste vorgeschlagene Haltestelle wäre die Haltestelle Nemanice, Lískovec an der Kreuzung der Straßen III/195 18 und III/197 11 und der Abzweigung des grün markierten Wanderweges nach Lučina (Grafenried). Die kultur-historische Dominante Lučina wäre von dieser Haltestelle zirka 3,5 km fußläufig entfernt. Im Grenzgebiet Rybník - Schwarzach sollte dann die Haltestelle Rybník, Dianahof, Kreuzung 0.6 an der Kreuzung der Radwege EV 13, 36 und 2141 errichtet werden

Minimální četností obsluhy je jeden pár spojů, optimální rozsah četnosti obsluhy pak jsou dva páry spojů v sobotu a neděli od začátku května do konce září. V zastávce Staňkov, žel.st. je účelné linku provázat s vlaky linky P3 Plzeň - Domažlice město a v zastávce Poběžovice, žel.st. s vlaky linky P33 Planá - Domažlice s preferovanou přestupní vazbou ve směru od Domažlic do Rybníku. Předpokládaný optimální odjezd ze Staňkova směrem do Rybníku je zhruba v 8:10, předpokládaný příjezd spoje v opačném směru z Rybníku do Staňkova je přibližně 17:45. Obě časové polohy umožňují vazbu na vlaky linky P33 Planá - Domažlice v Poběžovicích a zejména na osobní vlaky linky P3 Plzeň - Domažlice město ve Staňkově.

Tab. 9 Navrhovaná koncepce obsluhy zastávek cyklobusu Rybník / Schönsee

Linka	Návrh obsluhovaných zastávek
400 636 Staňkov - Horšovský Týn - Poběžovice - Rybník - Stadlern - Schönsee (- Oberviechtach - Nabburg)	Staňkov,nám., Staňkov,žel.st., Staňkov,Vránov, Křenovy, Horšovský Týn,Semošice, Horšovský Týn, Horšovský Týn,žel.st., Meclov, Poběžovice,Zámělič, Poběžovice,žel.st., Poběžovice,škola, Poběžovice,zdrav.stř., Hvožd'any u Poběžovic, Mnichov, Mnichov,Pivoň,škola, Mnichov,Pivoň, Mnichov,Vranov, Mnichov,Vranovské sedlo, Nemanice,Lískovec, Rybník,Závist, Rybník,bytovky, Rybník,Dianahof,rozc.0.6, Schwarzach, Weberhäuser, Dietersdorf, Schönsee, dále jako RBO 6271 Oberviechtach - Nabburg

Pro zlepšení dostupnosti přírodní dominanty Haltrava je vhodné zavést **víkendový provoz na lince 400 634 Díly - Trhanov - Domažlice** v podobě jednoho páru spojů v režimu na zavolání. V Domažlicích je vhodné zajistit přestupní vazbu od střednědobě uvažovaných spěšných vlaků linky P3 Plzeň - Domažlice a v Klenčí pod Čerchovem od osobních vlaků linky P33 Planá - Domažlice. V úseku Klenčí pod Čerchovem - Díly je vhodné vést spoje nejkratší cestou mimo Postřekov. Autobus by mohl vyjíždět cca 9:20 z Domažlic jako přípoj od spěšného vlaku z Plzně, z Klenčí pod Čerchovem cca 9:40 s přípojem od vlaku z Bělé nad Radbuzou s příjezdem cca 9:50 do zastávky *Díly, ObÚ*. Symetricky zpět by autobus odjížděl ze zastávky *Díly, ObÚ* cca 16:10, z Klenčí pod Čerchovem 16:20 s možností přestupu na vlak směrem do Bělé nad Radbuzou, přičemž by do Domažlic přijel v 16:40 s možností přestupu na spěšný vlak do Plzně. Návrh obsluhy zastávek je uveden v následující tabulce. Alternativou může být vedení spoje z Dílů o 2 hodiny později, tj. v 18:10.

Tab. 10 Navrhovaná koncepce obsluhy zastávek autobusu Haltrava

Linka	Návrh obsluhovaných zastávek
400 634 Díly - Trhanov - Domažlice	Díly,ObÚ, Klenčí p.Čerch.,škola, Klenčí p.Čerch,žel.zast., Draženov, Domažlice,u nem., Domažlice,Poděbradova, Domažlice,u pohřební služby, Domažlice,žel.st.

Velmi významným produktem veřejné dopravy z pohledu cestovního ruchu bude i ve střednědobém horizontu **cyklobus Čerchov**. Pro zachování stability provozu cyklobusu Čerchov bude vhodné převzetí provozu do závazku veřejné služby ze strany Plzeňského kraje, z pohledu organizace provozu je účelné provázat spoje v Domažlicích s expresy linky Ex 6 Praha - Plzeň - Domažlice - Mnichov (v 8, 12 a 16, resp. 18 hodin). Z důvodu souběhu s vlaky linky Schwandorf - Domažlice je nadbytečná obsluha dvou párů spojů cyklobusu v úseku Furth im Wald - Domažlice. Zásadní je tak obsluha v úseku Domažlice - Klenčí p. Č. - Čerchov - Lísková - Waldmünchen. Uspořené vozové kilometry z úseku Furth im Wald - Domažlice by bylo možné využít na kompenzaci dodatečných vozových kilometrů na lince Planá - Lesná, Zlatý Potok pro úsek Planá - Tachov.

Návrh obsluhovaných zastávek je zřejmý z následující tabulky, pro zlepšení dostupnosti dominanty Lučina je vhodné, aby **cyklobus obsluhoval obec Untergrafenried** na bavorské straně.

Tab. 11 Navrhovaná koncepce obsluhy zastávek cyklobusu Čerchov

Linka	Návrh obsluhovaných zastávek
400 650 Domažlice - Waldmünchen	Domažlice,žel.st., Domažlice,Poděbradova, Domažlice,u nem., Draženov, Klenčí p. Čerch.,žel.zast., Klenčí p. Čerch.,škola, Klenčí p. Čerch.,STEATIT, Klenčí p. Čerch.,Výhledy, Klenčí p. Čerch.,Capartice, Čerchov, Klenčí p. Čerch.,Capartice, Klenčí p. Čerch.,Černá Řeka,bytovky, Klenčí p. Čerch.,Černá Řeka, Nemanice,Lísková, Höll,Gasthaus,Höhlwirt, Untergrafenried, Waldmünchen,Bahnhof

Die minimale Bedienungshäufigkeit ist ein Bus-Paar, die optimale Bedienungshäufigkeit sind dann zwei Bus-Paare an Samstagen und Sonntagen vom Anfang Mai bis Ende September. In der Haltestelle Staňkov, žel.st. (Bahnhof) ist es zweckmäßig, die Buslinie mit den Zügen der Linie P3 Pilsen - Domažlice-Stadt zu verknüpfen, und in der Haltestelle Poběžovice, žel.st. (Bahnhof) dann mit den Zügen der Linie P33 Planá - Domažlice mit der Vorzugs-Umsteigemöglichkeit in der Richtung von Domažlice nach Rybník. Die geplante optimale Abfahrtszeit aus Staňkov in Richtung nach Rybník ist gegen 8:10 Uhr, die geplante Ankunft des Busses in der umgekehrten Richtung aus Rybník nach Staňkov ist dann gegen 17:45 Uhr. Beide Zeitpunkte ermöglichen einen Anschluss an die Züge der Linie P33 Planá - Domažlice in Poběžovice und insbesondere an die Personenzüge der Linie P3 Pilsen - Domažlice-Stadt in Staňkov.

Tabelle 9: Konzeptvorschlag der Bedienung der Haltestellen des Radlerbusses „Rybník / Schönsee“

Linie	Vorschlag der zu bedienenden Haltestellen
400 636 Staňkov - Horšovský Týn - Poběžovice - Rybník - Stadlern - Schönsee (- Oberviechtach - Nabburg)	Staňkov,nám., Staňkov,žel.st., Staňkov,Vránov, Křenovy, Horšovský Týn,Semošice, Horšovský Týn, Horšovský Týn,žel.st., Meclov, Poběžovice,Zámělič, Poběžovice,žel.st., Poběžovice,škola, Poběžovice,zdrav.stř., Hvožd'any u Poběžovic, Mnichov, Mnichov,Pivoň,škola, Mnichov,Pivoň, Mnichov,Vranov, Mnichov,Vranovské sedlo, Nemanice,Lískovec, Rybník,Závist, Rybník,bytovky, Rybník,Dianahof,rozc.0.6, Schwarzach, Weberhäuser, Dietersdorf, Schönsee, dále jako RBO 6271 Oberviechtach - Nabburg

Um die Erreichbarkeit der natürlichen Dominante Haltrava zu verbessern, ist es ratsam, ein **Wochenendbetrieb auf der Linie 400 634 Díly - Trhanov - Domažlice** in der Form eines Bus-Paares als Anrufbusse einzuführen. In Domažlice sollte dann Umsteigemöglichkeit auf mittelfristig geplante RegionalExpresszüge der Linie P3 Plzeň - Domažlice und in Klenčí pod Čerchovem eine Umsteigemöglichkeit von den Zügen der Linie P33 Planá - Domažlice sichergestellt werden. Im Abschnitt Klenčí pod Čerchovem - Díly sollten die Busse auf dem kürzesten Weg außerhalb von Postřekov fahren. Der Bus könnte aus Domažlice gegen 9:20 Uhr als Anschluss des Eilzuges aus Pilsen abfahren, aus Klenčí pod Čerchovem dann gegen 9:40 Uhr mit Anschluss vom Zug aus Bělá nad Radbuzou, und in die Haltestelle *Díly, ObÚ* dann gegen 9:40 Uhr ankommen. Entsprechend könnte der Bus von der Haltestelle *Díly, ObÚ* gegen 16:10 Uhr abfahren, aus Klenčí pod Čerchovem dann um 16:20 Uhr mit einer Umsteigemöglichkeit auf den Zug nach Bělá nad Radbuzou, wobei er nach Domažlice um 16:40 Uhr ankommen würde, mit einer Umsteigemöglichkeit auf den Eilzug nach Pilsen. Ein Vorschlag zur Bedienung der Haltestellen ist der nachstehenden Tabelle zu entnehmen. Eine Alternative kann eine Busverbindung aus Díly um 2 Stunden später, d.h. um 18:10 Uhr, sein.

Tabelle 10: Konzeptvorschlag der Bedienung der Haltestellen des Radlerbusses „Haltrava“

Linie	Vorschlag der zu bedienenden Haltestellen
400 634 Díly - Trhanov - Domažlice	Díly,ObÚ, Klenčí p.Čerch.,škola, Klenčí p.Čerch,žel.zast., Draženov, Domažlice,u nem., Domažlice,Poděbradova, Domažlice,u pohřební služby, Domažlice,žel.st.

Ein sehr bedeutendes Produkt des ÖPNVs aus der Sicht des Tourismus bleibt auch mittelfristig der Radlerbus „Čerchov“. Um die Betriebsstabilität dieses Radlerbusses aufrechtzuerhalten, wäre es geeignet, den Betrieb unter die Trägerschaft des Bezirks Pilsen zu übernehmen, aus der organisatorischen Sicht sollten die Busse in Domažlice an die Expresszüge der Linie Ex 6 Prag - Pilsen - Domažlice - München (um 8:00 Uhr, 12:00 Uhr und 16:00 Uhr, ggf. auch um 18:00 Uhr) angeschlossen werden. Wegen dem Parallelverkehr mit den Zügen der Linie Schwandorf - Domažlice sind zwei Radlerbus-Paare im Abschnitt Furth im Wald - Domažlice überflüssig. Grundsätzlich bleibt somit der Betrieb im Abschnitt Domažlice - Klenčí p. Č. - Čerchov - Lísková - Waldmünchen. Die ersparten Fahrzeugkilometer aus dem Abschnitt Furth im Wald - Domažlice könnten dann zum Ausgleich der zusätzlichen Fahrzeugkilometer auf der Linie Planá - Lesná, Zlatý Potok im Abschnitt Planá - Tachov verwendet werden.

Der Vorschlag der zu bedienenden Haltestellen ist der nachstehenden Tabelle zu entnehmen. Um die Erreichbarkeit der Dominante Lučina/Grafenried zu verbessern, ist es ratsam, dass der **Radlerbus den Ort Untergrafenried** auf der bayerischen Seite bedient.

Tabelle 11: Konzeptvorschlag der Bedienung der Haltestellen des Radlerbusses „Čerchov“

Linie	Vorschlag der zu bedienenden Haltestellen
400 650 Domažlice - Waldmünchen	Domažlice,žel.st., Domažlice,Poděbradova, Domažlice,u nem., Draženov, Klenčí p. Čerch.,žel.zast., Klenčí p. Čerch.,škola, Klenčí p. Čerch.,STEATIT, Klenčí p. Čerch.,Výhledy, Klenčí p. Čerch.,Capartice, Čerchov, Klenčí p. Čerch.,Capartice, Klenčí p. Čerch.,Černá Řeka,bytovky, Klenčí p. Čerch.,Černá Řeka, Nemanice,Lísková, Höll,Gasthaus,Höhlwirt, Untergrafenried, Waldmünchen,Bahnhof

Nové přeshraniční linky veřejné dopravy

Nad rámec linek uvedených v přechozí části návrhu je vhodné prověřit potenciál a možnosti vedení přeshraniční linky Tachov - Branka - Pavlův Studenec / Bärnau - Silberhütte - Flossenbürg - Neustadt an der Waldnaab - Weiden in der Oberpfalz. Rovněž je vhodné prověřit možnosti prodloužení linky cyklobusu 490 745 Bor - Přimda - Rozvadov alespoň do Waidhausu, v ideálním případě až do Vohenstraußu s vazbou na cyklobus linky 6291 Weiden - Vohenstrauß - Eslarn.

Linka Tachov - Branka - Pavlův Studenec / Bärnau - Silberhütte - Flossenbürg - Neustadt an der Waldnaab - Weiden in der Oberpfalz může částečně využít trasu vnitrostátní linky 490 754 Tachov - Halže, Branka, kde organizátor POVED předpokládá vedení tří párů spojů v sobotu a neděli. Na německé straně lze využít linku Regionalbus Ostbayern 6272 Weiden - Neustadt - Floß - Silberhütte, na níž jsou provozovány v sobotu a neděli 2 páry spojů. Pro zvýšení dostupnosti turistických tras Českém lese zpracovatelé koncepce navrhují zřízení autobusové zastávky Halže, Branka, Pavlův Studenec v místě křížení silnice II/199 s cyklotrasou EV 13, resp. č. 2170. Provoz na lince by měl být zajištěn prostřednictvím dvou párů spojů - ideálně prostřednictvím protisměrných spojů bavorského a českého dopravce. Autobusy by tak mohly vyjíždět krátce po 8. hodině ranní z Weidenu i Tachova, okolo 9. hodiny by se potkaly na Silberhütte a před desátou hodinou dopolední by dojely do Tachova i Weidenu. Symetricky zpět by mohly vyjet po 14., 15. resp. 16. hodině a do cílových destinací dojet krátce před 16., 17., nejpozději však před 18. hodinou. Nevýhodou provozu této linky je skutečnost, že na bavorské straně by byla vedena na území dvou okresů a vyžaduje tak součinnost okresů Neustadt an der Waldnaab a Tirschenreuth při přípravě společné objednávky. Nárůst výkonů by se tak týkal pouze provozu na území okresu Tirschenreuth.

Shrnutí

Linka	Marketingová značka	Počet spojů / směr	Na zavolání	Vlek na kola	Závěsy na kola
Tachov - Halže, Branka - Bärnau - Silberhütte - Flossenbürg - Neustadt a.d.W. - Weiden (Opf)	Zlatá cesta	2/2	Ne	Ne	Ano
Plzeň / Planá - Tachov - Lesná, Zlatý Potok	Mže / Zlatý Potok	2/2	Ne	Ano	Ne
Bor - Přimda - Rozvadov - Waidhaus - Pleystein - Vohenstrauß	Přimda	2/2	Ne	ne	Ano
Plzeň - Horšovský Týn - Bělá nad Radbuzou - Železná - Eslarn	Český les	2/2	Ne	ano	Ne
Staňkov - Horšovský Týn - Poběžovice - Rybník - Stadlern - Schönsee (- Oberviechtach - Nabburg)	Rybník - Schönsee	2/2	Ano	ne	Ano
Díly - Trhanov - Domažlice	Haltrava	1/1	Ano	ne	Ano
Domažlice - Waldmünchen	Čerchov	3/3	Ne	ne	Ano

Neue grenzüberschreitende ÖPNV-Linien

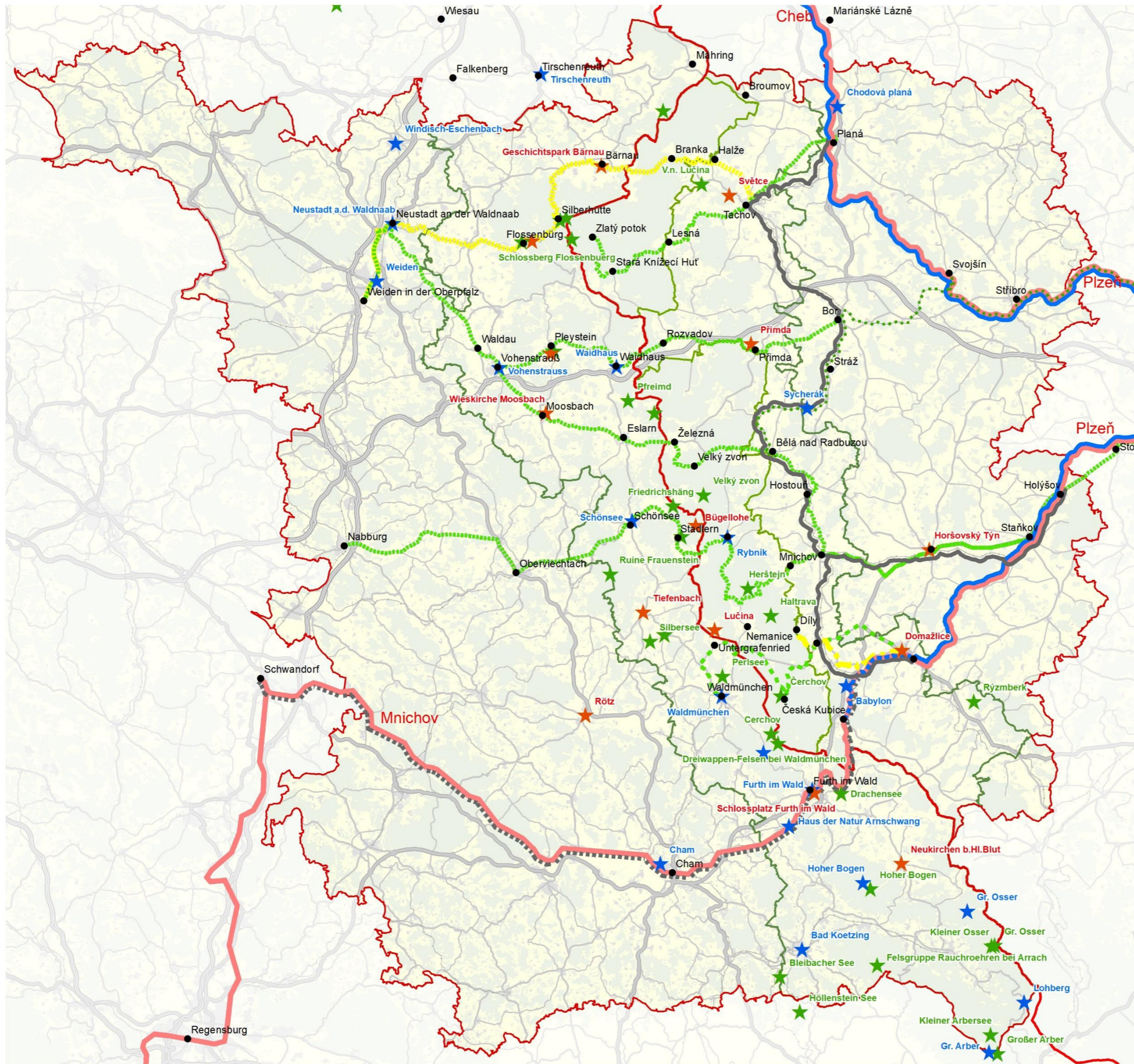
Über den Rahmen der im vorstehenden Teil benannten Linien hinaus sollten noch das eventuelle Potential und die Möglichkeiten der grenzüberschreitenden Linie Tachov - Branka - Pavlův Studenec / Bärnau - Silberhütte - Flossenbürg - Neustadt an der Waldnaab - Weiden in der Oberpfalz überprüft werden. Ebenfalls ist es ratsam, die mögliche Verlängerung der Radlerbuslinie Nr. 490 745 Bor - Přimda - Rozvadov mindestens nach Waidhaus, im idealen Fall bis nach Vohenstrauß, mit einem Anschluss an den Radlerbus der Linie 6291 Weiden - Vohenstrauß - Eslarn, zu überprüfen.

Die Linie Tachov - Branka - Pavlův Studenec / Bärnau - Silberhütte - Flossenbürg - Neustadt an der Waldnaab - Weiden in der Oberpfalz kann sich zum Teil der Strecke der innerstaatlichen Linie Nr. 490 754 Tachov - Halže, Branka bedienen, wo der Verkehrsverbund POVED drei Bus-Paare an Samstagen und Sonntagen plant. Auf der deutschen Seite kann die Linie Regionalbus Ostbayern 6272 Weiden - Neustadt - Floß - Silberhütte ausgenutzt werden, auf der an Samstagen und Sonntagen 2 Bus-Paare verkehren. Zur Erhöhung der Erreichbarkeit der Wanderwege im Böhmischem Wald schlagen die Autoren des Konzepts vor, Bushaltestellen Halže, Branka, Pavlův Studenec an Kreuzungen der Verkehrsstraße II/199 mit dem Radweg EV 13, bzw. Nr. 2170 zu errichten. Der Verkehr auf den Linien sollte mittels zwei Bus-Paare sichergestellt werden; idealerweise würde es sich um gegenläufige Verbindungen einer bayerischen und einer tschechischen Busgesellschaft handeln. Die Busse könnten somit kurz nach 8:00 Uhr aus Weiden und aus Tachov abfahren, gegen 9:00 Uhr würden sie sich an der Silberhütte treffen und kurz vor 10:00 Uhr könnten sie Tachov und Weiden erreichen. Entsprechend könnten sie dann nach 14:00, 15:00 bzw. 16:00 Uhr zurückfahren und ihre Zielorte kurz vor 16:00, 17:00 oder spätestens 18:00 Uhr erreichen. Nachteilig bei dieser Linie wäre, dass sie auf der bayerischen Seite auf dem Gebiet von zwei Landkreisen verläuft und somit die Kooperation der Landkreise Neustadt an der Waldnaab und Tirschenreuth bei der Vorbereitung eines gemeinsamen Auftrags erfordern würde. Eine Steigerung der Leistungen würde nur den Betrieb auf dem Gebiet des Landkreises Tirschenreuth betreffen.

Zusammenfassung

Linie	Marketingbezeichnung	Anzahl Verbindungen / Richtung	Auf Anruf	Fahrradanhänger	Fahrradhalter
Tachov - Halže, Branka - Bärnau - Silberhütte - Flossenbürg - Neustadt a.d.W. - Weiden (Opf)	Zlatá cesta	2/2	Nein	Nein	Ja
Plzeň / Planá - Tachov - Lesná, Zlatý Potok	Mže / Zlatý Potok	2/2	Nein	Ja	Nein
Bor - Přimda - Rozvadov - Waidhaus - Pleystein - Vohenstrauß	Přimda	2/2	Nein	Nein	Ja
Plzeň - Horšovský Týn - Bělá nad Radbuzou - Železná - Eslarn	Český les	2/2	Nein	Ja	Nein
Staňkov - Horšovský Týn - Poběžovice - Rybník - Stadlern - Schönsee (- Oberviechtach - Nabburg)	Rybník - Schönsee	2/2	Ja	Nein	Ja
Díly - Trhanov - Domažlice	Haltrava	1/1	Ja	Nein	Ja
Domažlice - Waldmünchen	Čerchov	3/3	Nein	Nein	Ja

Návrh linek veřejné dopravy /
Entwurf der ÖPNV-Linien



Dominanty turistiky a rekreace / Dominanten für Touristik und Erholung

- ★ infrastrukturní / infrastrukturell
- ★ kulturně historická / kulturhistorisch
- ★ přírodní / naturbezogen

Vlakové spoje / Schienenverbindungen

- Osobní vlak / Personenzug
- Osobní vlak (jiný takt) / Personenzug (anderer Takt)
- Cyklovlak / Radlerzug
- Spěšný vlak (jiný takt) / Eilzug (anderer Takt)
- Spěšný vlak / Eilzug
- Expres / Expresszug

Autobusové linky / Buslinien

- Autobus (2 páry denně) / Bus (2 Paare am Tag)
- Autobus (1 pár denně) / Bus (1 Paar am Tag)
- Cyklobus (2 páry denně) / Radlerbus (2 Paare am Tag)
- Cyklobus (3 páry denně) / Radlerbus (3 Paare am Tag)

Užší zájmové území / Engeres Projektgebiet



Širší zájmové území / Erweitertes Projektgebiet



Hranice CHKO Český les / Grenze des Landschaftsschutzgebiets Böhmischer Wald

